

Štátna ochrana prírody Slovenskej republiky



Program starostlivosti o Chránené vtáčie územie Ostrovné lúky na roky 2018 - 2047



10. november 2017

Spolufinancované z prostriedkov Európskeho fondu regionálneho rozvoja a štátneho rozpočtu v rámci projektu „Vypracovanie programov starostlivosti o vybrané chránené vtáčie územia – 2. etapa“

OBSAH

ÚVOD	3
1. ZÁKLADNÉ ÚDAJE	4
1.1. ČÍSLO PODĽA ŠTÁTNEHO ZOZNAMU:	4
1.2. PRÍSLUŠNOSŤ K EURÓPSKEJ SÚSTAVE CHRÁNENÝCH ÚZEMÍ:	4
1.3. KATEGÓRIA A NÁZOV ÚZEMIA	4
1.4. PLATNÝ PRÁVNÝ PREDPIS O VYHLÁSENÍ CHRÁNENÉHO ÚZEMIA:	4
1.5. CELKOVÁ VÝMERA CHRÁNENÉHO ÚZEMIA:	4
1.6. SÚČASNÝ STAV PREDMETU OCHRANY	5
1.6.1. <i>Prírodné pomery</i>	5
1.6.2. <i>Stručný opis predmetu ochrany</i>	9
1.6.3. <i>Hodnotenie stavu predmetu ochrany, stanovenie priorít ochrany</i>	9
1.6.3.1. Súčasný stav druhu	9
1.6.3.1.1. Definovanie stavu strakoša kolesára (<i>Lanius minor</i>) v CHVÚ Ostrovné lúky	9
1.6.3.1.2. Definovanie stavu ľabtušky poľnej (<i>Anthus campestris</i>) v CHVÚ Ostrovné lúky	12
1.6.3.1.3. Definovanie stavu sokola kobcovitého (<i>Falco vespertinus</i>) v CHVÚ Ostrovné lúky	14
1.6.3.2. Stav druhov vtákov a ich biotopov, na ochranu ktorých sa vyhlasuje CHVÚ	19
1.6.3.2.1. Strakoš kolesár (<i>Lanius minor</i>)	19
1.6.3.2.2. Ľabtuška poľná (<i>Anthus campestris</i>)	19
1.6.3.2.3. Sokol kobcovitý (<i>Falco vespertinus</i>)	19
1.6.3.3. Cieľový stav druhu	19
1.6.3.3.1. Cieľový stav druhu strakoš kolesár (<i>Lanius minor</i>)	19
1.6.3.3.2. Cieľový stav druhu ľabtuška poľná (<i>Anthus campestris</i>)	19
1.6.3.3.3. Cieľový stav druhu sokol kobcovitý (<i>Falco vespertinus</i>)	20
1.6.3.4. Osobitné záujmy	20
1.6.3.4.1. Osobitné záujmy u druhu strakoš kolesár (<i>Lanius minor</i>)	20
1.6.3.4.2. Osobitné záujmy u druhu ľabtuška poľná (<i>Anthus campestris</i>)	20
1.6.3.4.3. Osobitné záujmy u druhu sokol kobcovitý (<i>Falco vespertinus</i>)	20
1.6.4. <i>Hodnotenie ďalších osobitných záujmov ochrany prírody a krajiny v území</i>	21
1.7. VÝSLEDKY KOMPLEXNÉHO ZISŤOVANIA STAVU LESA	21
2. SOCIOEKONOMICKÉ POMERY (VYUŽÍVANIE ÚZEMIA A JEHO OKOLIA), POZITÍVNE A NEGATÍVNE FAKTORY	22
2.1. HISTORICKÝ KONTEXT	22
2.2. STRUČNÝ OPIS AKTUÁLNEHO STAVU	22
2.3. NÁVRH ZÁSAD A OPATRENÍ VYUŽÍVANIA ÚZEMIA A JEHO OKOLIA Z HĽADISKA CIEĽOV OCHRANY	24
2.3.1. <i>Návrh opatrení pre jednotlivé druhy v CHVÚ Ostrovné lúky</i>	24
2.3.1.1. Návrh opatrení pre druh strakoš kolesár (<i>Lanius minor</i>)	24
2.3.1.2. Návrh opatrení pre druh ľabtuška poľná (<i>Anthus campestris</i>)	25
2.3.1.3. Návrh opatrení pre druh sokol kobcovitý (<i>Falco vespertinus</i>)	25
2.3.2. <i>Návrh opatrení pre CHVÚ Ostrovné lúky</i>	26
2.3.2.1. Poľnohospodárstvo	26
2.3.2.2. Lesné hospodárstvo	28
2.3.2.3. Rekreácia a šport	28
2.3.2.4. Poľovníctvo a rybárstvo	28
2.3.2.5. Ťažba nerastných surovín	28
2.3.2.6. Využitie vody	29
2.3.2.7. Ďalšie využitie	29
2.3.2.8. Kultúrne dedičstvo a náboženské aktivity	29
3. CIELE STAROSTLIVOSTI A OPATRENIA NA ICH DOSIAHNUTIE	29
3.1. STANOVENIE DLHODOBÝCH CIEĽOV STAROSTLIVOSTI	29
3.2. STANOVENIE OPERATÍVNYCH CIEĽOV	31
3.3. RÁMCOVÉ PLÁNOVANIE A MODELÝ HOSPODÁRENIA PRE LESNÉ BIOTOPY	32
3.4. NAVRHOVANÉ OPATRENIA, STANOVENIE HARMONOGRAMU ICH PLNENIA, URČENIE SUBJEKTU ZODPOVEDNÉHO ZA ICH PLNENIE, STANOVENIE MERATEĽNÝCH INDIKÁTOROV ICH PLNENIA	36

4. SPÔSOB VYHODNOCOVANIA PLNENIA PROGRAMU STAROSTLIVOSTI.....	51
5. POUŽITÉ PODKLADY A ZDROJE INFORMÁCIÍ	55
6. PRÍLOHY	57
6.1. MAPA PREDMETOV OCHRANY	57
6.2. MAPA IDENTIFIKÁCIE VLASTNÍCKO–UŽÍVATEĽSKÝCH VZŤAHOV.....	58
6.3. MAPA VYUŽITIA ÚZEMIA	59
6.4. INÁ DOKUMENTÁCIA	60
6.4.1. <i>Iná dokumentácia (porastové mapy)</i>	60
6.4.2. <i>Iná dokumentácia (prekryv CHVÚ Ostrovné lúky s Chráneným areálom Dropie)</i>	63

Úvod

Chránené vtáčie územie Ostrovné lúky (CHVÚ Ostrovné lúky alebo CHVÚ) bolo vyhlásené roku pre zabezpečenie priaznivého stavu biotopov druhov vtákov **strakoš kolesára, ľabtušky poľnej a sokola kobcovitého**¹ a pre zabezpečenie podmienok ich prežitia a rozmnožovania CHVÚ Ostrovné lúky má výmeru 8 297,7 ha a 95 % jeho územia tvorí poľnohospodársky využívaná pôda v okresoch Dunajská Streda a Komárno.

Program starostlivosti o CHVÚ Ostrovné lúky je dokumentáciou ochrany prírody a krajiny, v ktorej sú stanovené **ciele pre vyššie spomenuté vtáčie druhy, opatrenia na dosiahnutie cieľov a tiež realizačné aktivity**. Opatrenia a aktivity budú realizované v závislosti od alokovaných finančných prostriedkov.

Dlhodobým cieľom programu starostlivosti o CHVÚ Ostrovné lúky je zlepšiť alebo zachovať biotopov predmetných druhov vtákov a **dosiahnuť ich priaznivý stav** (kategória B). Všetky 3 druhy sú v súčasnosti v nepriaznivom stave (kategória C), pričom početnosť strakoša kolesára bola 2 - 3 páry, ľabtušky poľnej len 2 jedince a sokol kobcovitý bol zaznamenaný len ako migrant.

Ďalším dlhodobým cieľom je **zvýšiť ekologické povedomie** miestnych obyvateľov a **zlepšiť spoluprácu** s vlastníkmi a správcami pozemkov pri ochrane vtáctva.

Práve zapojenie týchto subjektov do opatrení a realizačných aktivít navrhnuté pre splnenie cieľov je kľúčové.

Schválením programu starostlivosti o CHVÚ Ostrovné lúky budú vytvorené podmienky pre systematickejšiu ochranu vtáctva a pre financovanie aktivít z Operačného programu Kvalita životného prostredia 2014 – 2020.

¹ V roku 2010 došlo k zmene slovenského názvoslovía vtáctva. Z tohto dôvodu sa v programe starostlivosti nepoužíva názov druhu sokol červenonohý (uvedený vo vyhláske Ministerstva životného prostredia Slovenskej republiky č. 18/2008 Z. z., ktorou sa vyhlasuje Chránené vtáčie územie Ostrovné lúky) ale názov sokol kobcovitý. Zmena slovenského názvoslovía vtáctva sa uplatnila vo vyhláske Ministerstva životného prostredia Slovenskej republiky č. 24/2003 Z. z. , ktorou sa vykonáva zákon č. 543/2002 Z. z. o ochrane prírody a krajiny v znení neskorších predpisov.

1. ZÁKLADNÉ ÚDAJE

1.1. Číslo podľa štátneho zoznamu:

CHVÚ Ostrovné lúky je evidované v štátnom zozname osobitne chránených častí prírody a krajiny **pod č. A/7**.

1.2. Príslušnosť k európskej sústave chránených území:

CHVÚ Ostrovné lúky je súčasťou európskej sústavy chránených území **Natura 2000²**.

1.3. Kategória a názov územia

Príslušnosť k európskej sústave chránených území: Natura 2000

Kód územia: SKCHVU019

Kategória: Chránené vtáčie územie

Názov územia: **Ostrovné lúky**

1.4. Platný právny predpis o vyhlásení chráneného územia:

Vyhláška Ministerstva životného prostredia SR č. 18/2008 Z. z., ktorou sa vyhlasuje Chránené vtáčie územie Ostrovné lúky (ďalej len „**vyhláška MŽP SR č. 18/2008 Z. z.**“), nadobudla účinnosť **1. februára 2008**.

1.5. Celková výmera chráneného územia:

Celková rozloha CHVÚ Ostrovné lúky stanovená vo vyhláške MŽP SR č. 18/2008 Z. z. je **8 297,7 ha**.

Tabuľka č.1: Výmera v členení podľa druhov pozemkov.

Kód pozemku	Druh pozemku	Zastúpenie v %
2	orná pôda	94,60
5	záhrada	0,06
6	ovocný sad	0,23
7	trvalé trávne porasty	0,66
10	lesný pozemok	0,67
11	vodná plocha	1,79
13	zastavaná plocha a nádvorie	1,52
14	ostatná plocha	0,47
Spolu		100,00

Výmery sú spracované podľa stavu katastra nehnuteľností k 1. máju 2015.

CHVÚ Ostrovné lúky nie je členené podľa zakázaných činností (§ 2 ods. 1 vyhlášky MŽP SR č. 18/2008 Z. z.)³, ktoré môžu mať negatívny vplyv na predmet jeho ochrany. Zákaz vykonávania týchto činností platí na celej výmere (8 297,7 ha).

² § 28 ods. 1 zákona č. 543/2002 Z. z. o ochrane prírody a krajiny v znení neskorších predpisov

- likvidácia, znižovanie rozlohy alebo aplikovanie insekticídov alebo herbicídov na zamokrených terénnych depresiách, ak tak určí obvodný úrad,
- výrub alebo vykonávanie akýchkoľvek zásahov do drevín rastúcich mimo lesa od 1. apríla do 31. júla okrem odstraňovania následkov havárií alebo porúch na elektrickom vedení, údržby ochranného pásma dráh železničných tratí alebo vykonávania povodňových zabezpečovacích prác alebo povodňových záchranných prác,
- vykonávanie úmyselnej ťažby od 1. apríla do 31. júla,

1.6. Súčasný stav predmetu ochrany

1.6.1. Prírodné pomery

Geografická poloha a vymedzenie územia

CHVÚ Ostrovné lúky sa nachádza v juhozápadnej časti SR, **na rozhraní Nitrianskeho a Trnavského kraja, v okresoch Komárno a Dunajská Streda.**

Lokalita je umiestnená v širšom okolí obce Bodzianske Lúky. Na severovýchode siaha po územie mesta Kolárovo, na juhu po obec Okoličná na Ostrove. Územie sčasti ohraničujú línie kanálov: Asód – Čergov, Kolárovo – Kameničná a Komárňanský kanál. Z CHVÚ sú vyňaté zastavané územia obcí, ktoré sa nachádzajú vo vnútri vymedzeného územia. CHVÚ je dostupné z juhu z cesty I/63 Bratislava – Komárno alebo z cesty II/573 Komárno – Kolárovo na východe a sieťou ciest nižšej triedy, ktoré prepájajú jednotlivé obce. Priamo územím CHVÚ prechádzajú cestné komunikácie do obce Bodzianske Lúky. Južne od územia CHVÚ prechádza železničná trať Bratislava - Komárno, najbližšia zastávka je v Zemianskej Oľči.

Klíma

CHVÚ je súčasťou **teplej klimatickej oblasti**, teplého, veľmi suchého okrsku s miernou zimou s teplotou v januári nad -3°C , s počtom letných dní nad 50. Podľa údajov z meteorologickej stanice Hurbanovo je priemerná ročná teplota 10°C , v januári $-1,5^{\circ}\text{C}$, v júli nad 20°C . Priemerný ročný úhrn zrážok 500 - 550 mm, v júli pod 20 mm, v januári 30 až 40 mm, absolútne denné maximum 81,8 mm. Počet dní so snehovou prikrývkou je menej ako 40, priemerná výšky pokrývky je 8,9 cm. Územie patrí k priemerne inverzným polohám, prevláda juhovýchodné prúdenie vzduchu o rýchlosti 4 až 5,3 m/s, menej severozápadné 3,4 až 4,3 m/s.

Geologické podmienky a formy reliéfu

V rámci regionálneho geologického členenia Slovenska (Vass, 1988) je CHVÚ súčasťou oblasti **Vnútrohorské panvy a kotliny, jednotky Podunajská panva.**

Podložie územia CHVÚ tvorí neogén – sivé a pestré íly, prachy, piesky, štrky, slojky lignitu, sladkovodné vápence a polohy tufitov. V nadloží sú kvartérne, prevažne fluválne sedimenty nívne humózne hliny alebo hlinito-pieščitá až štrkovito-pieščitá hliny dolinných nív.

V rámci geomorfologického členenia SR (Mazúr, Lukniš, 1986) patrí CHVÚ do **Alpsko-himalájskej sústavy, podsústavy Panónska panva, provincie Západopanónska panva, subprovincie Malá Dunajská kotlina, oblasti Podunajská nížina, celku Podunajská rovina.**

-
- vykonávanie hospodárskej činnosti okrem obhospodarovania poľnohospodárskej pôdy v blízkosti hniezda sokola kobcovitého od 1. apríla do 15. augusta, ak tak určí obvodný úrad,
 - zmena druhu pozemku z existujúceho trvalého trávneho porastu na iný druh poľnohospodárskeho pozemku,
 - zmena druhu pozemku z ostatnej zatravnenej plochy na iný druh poľnohospodárskeho pozemku okrem zmeny na trvalý trávny porast,
 - rozorávanie existujúcich trvalých trávnych porastov okrem ich obnovy,
 - rozorávanie hniezdných biotopov ľabtušky poľnej, najmä brehov materiálových jám (štrkovísk, pieskovní a hlinísk) alebo okrajov miestnych komunikácií alebo účelových komunikácií, ak tak určí obvodný úrad,
 - mechanizovaná kosba okrajov účelových komunikácií bez súvislého porastu drevinami do 15. júna bežného kalendárneho roka,
 - aplikovanie insekticídov alebo herbicídov na existujúcich trvalých trávnych porastoch, na ostatných zatravnených plochách, na medziach alebo drevinách rastúcich mimo lesa okrem odstraňovania invázných druhov,
 - aplikovanie priemyselných hnojív alebo pesticídov na miestnych alebo účelových komunikáciách a ich okrajoch alebo brehoch materiálových jám (štrkovísk, pieskovní a hlinísk) okrem odstraňovania invázných druhov,
 - aplikovanie rodenticídov od 20. apríla do 30. septembra,
 - používanie zariadení spôsobujúcich svetelné a hlukové efekty, najmä ohňostroj, laserové zariadenie a reprodukovánú hudbu mimo uzavretých stavieb.

Geomorfologické pomery charakterizujú negatívne morfoštruktúry Panónskej panvy, mladé poklesávajúce s agradáciou. Zastúpený je **reliéf rovín a nív**. Územie je rovinaté, nadmorská výška sa pohybuje v priemere od 108 do 110 m.

Z hľadiska výskytu geodynamických javov ide o stabilné územie bez náchylnosti na deformácie, nie sú tu evidované lokality archívnych ani recentných svahových porúch. Makroseizmická intenzita dosahuje stupeň 7° MSK-64.

Hydrologické pomery

Územie CHVÚ spadá do hlavného **povodia Váhu**. Ide o vrchovinno-nížinnú oblasť s dažďovo-snehovým typom režimu odtoku a akumuláciou v mesiacoch december – január, vysokou vodnatosťou vo februári až apríli, maximom v marci a minimom v novembri. CHVÚ odvodňuje rieka Váh prostredníctvom Komárňanského kanála, Dudváhu a ďalších pravostranných prítokov. Povrchové toky tvoria prevažne umelo vytvorené vodné kanály.

CHVÚ patrí do hydrogeologického regiónu: **Kvartér juhozápadnej časti Podunajskej roviny** s určujúcim typom medzizrnovej priepustosti. Hydrogeologické pomery charakterizuje vysoká až veľmi vysoká prietočnosť a hydrogeologická produktivita. CHVÚ je súčasťou perspektívnej štruktúry geotermálnych vôd centrálnej depresie Podunajskej panvy s neogénymi pieskami, pieskovecami a zlepcami ako kolektorom.

Pôdy

V rámci územia CHVÚ **prevládajú čiernice kultizemné karbonátové**, sprievodné čiernice černozemné, čiernice glejové karbonátové stredné a ťažké, lokálne čiernice modálne karbonátové, organozeme modálne a glejové nasýtené až karbonátové; z karbonátových aluviálnych sedimentov. Ide o pôdy hlinitej zrnitosti triedy bez skeletu.

Prevládajú mierne vlhké pôdy. Pôdy majú prevažne strednú až veľkú retenčnú schopnosť a strednú, na severovýchodnom okraji malú priepustnosť. Z hľadiska kontaminácie sa vyskytujú pôdy relatívne čisté. Náchylnosť na vodnú eróziu je nepatrná, rovnako ako aktuálna erózia.

Flóra

Podľa fyto geografického členenia (Futák 1984) spadá územie CHVÚ Ostrovné lúky do oblasti panónskej flóry (*Pannonicum*), obvodu eupanónskej xerotermej flóry (*Eupannonicum*), okresu Podunajskej nížiny. Podľa fyto geografického vegetačného členenia (Atlas krajiny SR 2002) územie spadá do dubovej zóny, nížinnej podzóny, rovinná oblasť.

Územie predstavuje väčšinou poľnohospodársky využívanú pôdu s vetrolamami (prevažne topoľ čierny) a **remízkami** (hlavne agát, jaseň), **okrajovo sú v území prítomné na malých rozlohách trávne porasty** (napr. pasienky alebo kosené hrádze kanálov). V daždivých rokoch bývajú polia podmäčané.

Okrem pôvodných rastlinných spoločenstiev v súčasnosti významným prvkom sú neofyty, z ktorých niektoré ako napríklad ambrózia, ako invázne a nepôvodné rastliny, predstavujú riziko pre prípadné vytvorenie nových trávnych porastov (je nutné preto rátať s ich pravidelným manažmentom).

Fauna

CHVÚ Ostrovné lúky podľa zoogeografického členenia (Atlas krajiny SR 2002) patrí do **provincie stepí, panónskeho úseku**.

Z avifauny je územie najcennejšie pre 3 kritériové druhy, ale jej významnú zložkou tvoria aj bežnejšie druhy hniezdiace v poľnohospodárskej krajine a príľahlych mokradiach (napr. zavlažovacích kanáloch) ako kaňa močiarna (*Circus aeruginosus*), prepelica poľná (*Coturnix coturnix*), sokol lastovičiar (*Falco subbuteo*), strakoš obyčajný (*Lanius collurio*), penica obyčajný (*Sylvia communis*), a ďalšie. Okrem toho pri monitoringu zimujúcej populácie vodných vtákov boli v území opakovane zistené populácie husí bieločelej, ktoré prekročujú 1 % limit príslušnej biogeografickej populácie. Cielený a dlhodobý monitoring zameraný na iné

druhy ako predmety ochrany však systematicky v území realizovaný nebol. Ide skôr náhodné dáta alebo o údaje zo sčítania bežných druhov.

Tabuľka č. 2 Zoznam druhov vtáctva zistených v CHVÚ Ostrovné lúky v rokoch 2007-2015 (online databáza Aves Symfony Online <http://aves.vtaky.sk/>, zoznam na základe verejne prístupných dát)

Jastrab krahulec (<i>Accipiter nisus</i>)	Sliepočka vodná (<i>Gallinula chloropus</i>)
Trsteniarik veľký (<i>Acrocephalus arundinaceus</i>)	Sojka obyčajná (<i>Garrulus glandarius</i>)
Trsteniarik malý (<i>Acrocephalus schoenobaenus</i>)	Žeriav popolavý (<i>Grus grus</i>)
Škvránok poľný (<i>Alauda arvensis</i>)	Lastovička obyčajná (<i>Hirundo rustica</i>)
Rybárik riečny (<i>Alcedo atthis</i>)	Strakoš obyčajný (<i>Lanius collurio</i>)
Kačica chrapka (<i>Anas crecca</i>)	Strakoš veľký (<i>Lanius excubitor</i>)
Kačica divá (<i>Anas platyrhynchos</i>)	Strakoš kolesár (<i>Lanius minor</i>)
Kačica chrapačka (<i>Anas querquedula</i>)	Čajka žltá (<i>Larus michahellis</i>)
Kačica chriplavka (<i>Anas strepera</i>)	Čajka smejivá (<i>Larus ridibundus</i>)
Ľabtuška poľná (<i>Anthus campestris</i>)	Slávik obyčajný (<i>Luscinia megarhynchos</i>)
Ľabtuška lúčna (<i>Anthus pratensis</i>)	Potápač veľký (<i>Mergus merganser</i>)
Dážďovník obyčajný (<i>Apus apus</i>)	Včelárík zlatý (<i>Merops apiaster</i>)
Orol kráľovský (<i>Aquila heliaca</i>)	Haja tmavá (<i>Milvus migrans</i>)
Volavka popolavá (<i>Ardea cinerea</i>)	Trasochvost biely (<i>Motacilla alba</i>)
Volavka purpurová (<i>Ardea purpurea</i>)	Trasochvost žltý (<i>Motacilla flava</i>)
Myšiak hôrny (<i>Buteo buteo</i>)	Skaliarik sivý (<i>Oenanthe oenanthe</i>)
Myšiak severný (<i>Buteo lagopus</i>)	Vlha obyčajná (<i>Oriolus oriolus</i>)
Stehlík obyčajný (<i>Carduelis carduelis</i>)	Sýkorka veľká (<i>Parus major</i>)
Zelienka obyčajná (<i>Carduelis chloris</i>)	Vrabec domový (<i>Passer domesticus</i>)
Bocian čierny (<i>Ciconia nigra</i>)	Vrabec poľný (<i>Passer montanus</i>)
Kaňa močiarna (<i>Circus aeruginosus</i>)	Kormorán veľký (<i>Phalacrocorax carbo</i>)
Kaňa popolavá (<i>Circus pygargus</i>)	Bažant obyčajný (<i>Phasianus colchicus</i>)
Holub hrivnák (<i>Columba palumbus</i>)	Žltouchvost domový (<i>Phoenicurus ochruros</i>)
Krkavec čierny (<i>Corvus corax</i>)	Kolibriarík čipčavý (<i>Phylloscopus collybita</i>)
Vrana čierna (<i>Corvus corone</i>)	Straka obyčajná (<i>Pica pica</i>)
Havran čierny (<i>Corvus frugilegus</i>)	Žlna zelená (<i>Picus viridis</i>)
Kavka tmavá (<i>Corvus monedula</i>)	Přhľaviar červenkastý (<i>Saxicola rubetra</i>)
Prepelica poľná (<i>Coturnix coturnix</i>)	Přhľaviar čiernohlavý (<i>Saxicola rubicola</i>)
Kukučka obyčajná (<i>Cuculus canorus</i>)	Kanárík poľný (<i>Serinus serinus</i>)
Labuť veľká (<i>Cygnus olor</i>)	Rybár riečny (<i>Sterna hirundo</i>)
Tesár čierny (<i>Dryocopus martius</i>)	Hrdlička záhradná (<i>Streptopelia decaocto</i>)
Beluša veľká (<i>Egretta alba</i>)	Hrdlička poľná (<i>Streptopelia turtur</i>)
Strnádka obyčajná (<i>Emberiza citrinella</i>)	Škorec obyčajný (<i>Sturnus vulgaris</i>)
Strnádka trstinová (<i>Emberiza schoeniclus</i>)	Penica čiernohlavá (<i>Sylvia atricapilla</i>)
Červienka obyčajná (<i>Erithacus rubecula</i>)	Penica obyčajná (<i>Sylvia communis</i>)

Sokol lastovičiar (<i>Falco subbuteo</i>)	Potápka malá (<i>Tachybaptus ruficollis</i>)
Sokol myšiar (<i>Falco tinnunculus</i>)	Kalužiak močiarny (<i>Tringa glareola</i>)
Sokol kobcovitý (<i>Falco vespertinus</i>)	Oriešok obyčajný (<i>Troglodytes troglodytes</i>)
Pinka obyčajná (<i>Fringilla coelebs</i>)	Drozd čvíkota (<i>Turdus pilaris</i>)
Lyska čierna (<i>Fulica atra</i>)	Dudok chochlatý (<i>Upupa epops</i>)
Pipíška chochlatá (<i>Galerida cristata</i>)	Cívik chochlatý (<i>Vanellus vanellus</i>)

Vymedzenie a opis biotopov druhov

Predmetom ochrany v území sú tri druhy vtákov – ľabtuška poľná (*Anthus campestris*), sokol kobcovitý (*Falco vespertinus*) a strakoš kolesár (*Lanius minor*).

Hniezdnymi biotopmi **sokola kobcovitého** sú oblasti v otvorenej stepnej a lesostepnej krajine, ďalej v rovinách alebo pahorkatinách so skupinkami stromov a alejami (Hudec a Šťastný 2005). V Európe a Ázii hniezdi v biotopoch podobného charakteru. Vyskytuje sa najmä v stepiach a lesostepiach, sekundárne v agrocenózach a pasienkoch. Preferuje nížinné oblasti so skupinkami stromov, napr. brehové porasty, vetrolamy, stromoradia, kde nocuje a hniezdi (Orta a Kirwan 2014). Na Slovensku sa hniezdiská nachádzajú v nížinách, v otvorených stepných alebo poľnohospodárskych biotopoch Podunajskej a Východoslovenskej nížiny, s dostatkom veľkých druhov hmyzu. Hniezdi v stromoradiach, v poľných lesíkoch a vetrolamoch. Druh je naviazaný na hniezdne kolónie havranov, menej často hniezdi aj v hniezdach strák a vrán. V súvislosti so zmenami využívania agrárnej krajiny, v posledných rokoch temer na Slovensku vymizol (SOS/BirdLife Slovensko 2013). V rámci CHVÚ Ostrovné lúky druh hniezdi v oblastiach s dostatkom nelesnej drevinovej vegetácie, akými sú vetrolamové pásy, aleje a skupinky stromov. Ako zdroj ponuky hniezd je významná prezencia krkavcovitých vtákov (straky, havrany, vrany). Potravné biotopy zahŕňajú oblasti s dostatkom väčších druhov hmyzu (napr. krmoviny, trvalé trávne porasty alebo miesta bez/so zníženou aplikáciou pesticídov).

Hniezdnym biotopom **strakoša kolesára** je otvorená krajina s roztrúsenými krovami a stromami vrátane parkov a sadov, predovšetkým v nížinách a teplejších oblastiach (Šťastný a Hudec 2011). Vo svete obýva podobné oblasti – najmä otvorenú krajinu s roztrúsenými stromami alebo ich skupinkami, menej kroviny. Hniezdne biotopy v Európe zahŕňajú oblasti s extenzívne obhospodarovanými sadiami, malými políčkami (melóny, repa, zemiaky), ďalej tabakové polia, vinice a pasienky. Podmienkou hniezdenia je prítomnosť vyšších stromov a dostatočná potravná ponuka (väčšie druhy hmyzu) (Yosef 2008). Na Slovensku hniezdi v otvorených, bohato štruktúrovaných biotopoch s množstvom roztrúsené rastúcich vysokých stromov (ovocné dreviny, topole) s výškou približne nad 8 m. Typickými hniezdnymi biotopmi sú oblasti so starými sadiami, obklopené pestrou škálou biotopov (políčka, pasienky, záhrady, hospodárske dvory) a v prípade nížinnej krajiny aj lokality so zastúpením vetrolamov, samostatných skupín stromov ak okolité trávne porasty alebo orné pôdy poskytujú dostatok potravy. Potravné biotopy predstavujú miesta s dostatkom veľkých druhov hmyzu (kobyľky, svrčky, bystrušky, Krištín 2002). Typickým hniezdiskom v CHVÚ Ostrovné lúky sú solitérne topole alebo malé skupiny topoľov, menej často topoľové stromoradia a občas záhrady pri domoch. V súčasnosti sa v tomto CHVÚ často vyskytuje na okrajoch intravilánu, keďže práve tu sú často lokalizované posledné fragmenty trávnych porastov.

Hniezdnymi biotopmi **ľabtušky poľnej** sú suché, teplé a otvorené oblasti s nízkou a riedkou vegetáciou s výskytom krovín (na piesku, štrku) alebo poľnohospodárske plochy (Danko 2002). Vo svete hniezdi v suchých (piesočné duny, suché travinné biotopy, rúbaniská) a umelých biotopoch (napr. štrkovne) stepných a polopúštnych oblastí (Tyler a Christie

2012). Na Slovensku hniezdi druh v južných častiach štátu, v oblastiach stepného charakteru. Ide predovšetkým o plochy agrárnej krajiny, napr. parcely s nízkou a riedkou vegetáciou – jariny, nízke žito, ďalej kukurica, dyňové polia, neobrábané polia, strniská a vinice. Obsadzuje aj duny, buldozérmi odkryté plochy (stavba ciest), štrkové lavice, hrádze a riedko porastené kopce s kameňolomami (Danko 2002). Typickým hniezdnym biotopom v CHVÚ Ostrovné lúky sú v súčasnosti riedke kukuričné polia (nakolko v území vymizli pasienky, v prípade kukuričných polí pritom ide o časti, kde sa kukurica neuchytila alebo sa uchytila po vysiatí len čiastočne) s blízkosťou poľnej cesty alebo kosenej hrádze, resp. okraje ciest s dostatočne širokými trávnyimi porastami. Tieto aktuálne biotopy v CHVÚ však môžu byť len náhradnými biotopmi za zaniknuté pôvodné optimálne biotopy.

1.6.2. Stručný opis predmetu ochrany

Účelom CHVÚ Ostrovné lúky je **zabezpečenie priaznivého stavu biotopov druhov vtákov európskeho významu** a biotopov sťahovavých druhov vtákov **labtušky poľnej, sokola kobcovitého a strakoša kolesára** a **zabezpečenia podmienok ich prežitia a rozmnožovania**. Mapa predmetov ochrany je v prílohe č. 6.1.

1.6.3. Hodnotenie stavu predmetu ochrany, stanovenie priorít ochrany

Pri zhodnotení stavu predmetu ochrany sa vychádzalo z hodnotenia stavu druhov, ktoré sú predmetmi ochrany v jednotlivých chránených vtáčích územiach na základe údajov z monitoringu z rokov 2010-2015 (Karaska et al. 2015). Pre potreby hodnotenia stavu druhu je potrebné zohľadniť nielen stav populácie, ale aj biotopov a ohrození. Preto sa pri hodnotení kritériá populácie, biotopov a ohrození uvádzajú v programe starostlivosti v celom rozsahu. Pre zhodnotenie napĺňania programu starostlivosti bude potrebné merať zmeny stavu druhov tými istými kritériami ako bol hodnotený ich stav v roku 2010-2015. Len takéto meranie stavu zabezpečí porovnateľné vyhodnotenie stavu pri neskoršom hodnotení. Z tohto dôvodu je nižšie uvedená pre každý predmet ochrany celá tabuľka hodnotenia priaznivého stavu v kapitole 1.6.3.1.

Stručné súhrnné celkové zhodnotenie stavov predmetov ochrany je uvedené v kapitole 1.6.3.2. a stanovenie cieľových stavov druhov je uvedené v kapitole 1.6.3.3. a osobitných záujmov u dotknutých druhov v kapitole 1.6.3.4.

1.6.3.1. Súčasný stav druhu

1.6.3.1.1. *Definovanie stavu strakoša kolesára (Lanius minor) v CHVÚ Ostrovné lúky*

V CHVÚ Ostrovné lúky bol odhad **2-5 hniezdiacich párov** počas mapovania **v rokoch 2010-2012** (Karaska et al. 2015) **a 2-3 párov v rokoch 2014-15**. Známymi miestami hniezdenia sú vetrolamy okolo osady Kráľka alebo agátový lesík pri Chránenom areáli Drojcie. Odhad početnosti pri navrhovaní CHVÚ bol 10 hniezdných párov.

Tabuľka č. 3. Definovanie stavu druhu strakoš kolesár (*Lanius minor*)

Kritériá hodnotenia		PRIAZNIVÝ STAV		NEPRIAZNIVÝ STAV
		A – dobrý	B – priemerný	C – nepriaznivý
populáci s	1.1. Veľkosť populácie	V rámci CHVÚ nad 20 hniezdných párov	V rámci CHVÚ 10 - 20 hniezdných párov	V rámci CHVÚ pod 10 hniezdných párov
	1.2. Populačný trend	Hniezdna populácia je stabilná, alebo rastúca o viac ako 20%	Hniezdna populácia je stabilná, alebo osciluje $\pm 20\%$	Hniezdna populácia má klesajúci trend vývoja, alebo nehniezdi

Kritériá hodnotenia		PRIAZNIVÝ STAV		NEPRIAZNIVÝ STAV
		A – dobrý	B – priemerný	C – nepriaznivý
	1.3. Veľkosť areálu	Areál je stabilný, alebo sa zväčšuje, v CHVÚ hniezdi druh najmenej na štyroch lokalitách	Areál je stabilný, alebo osciluje $\pm 20\%$, v CHVÚ hniezdi druh najmenej na dvoch až troch lokalitách	Areál sa znižuje, druh v CHVÚ hniezdi len na jednej lokalite, alebo len nepravidelne
biotop	2.1. Hniezdny biotop	Prítomné sú vhodné hniezdne biotopy, predovšetkým topoľové a agátové aleje, vhodné vysoké solitérne stromy. Podrast pod stromami je pravidelne kosený a sukcesné zárusty krovísk sa priebežne odstraňujú. Periodicky sú odstraňované porasty invázných druhov drevín, ktoré druh nevyužíva (<i>Negundo aceroides</i> , <i>Ailanthus altissima</i> a pod.). Na vhodných miestach sú vysádzané solitérne stromy a stromové aleje vo vhodnom spone.	Prítomné sú vhodné hniezdne biotopy, predovšetkým topoľové a agátové aleje, vhodné vysoké solitérne stromy. Podrast pod stromami je pravidelne kosený a sukcesné zárusty krovísk sa priebežne odstraňujú.	Je nedostatočné zastúpenie hniezdných biotopov, dochádza k výrubom hniezdných alejí a hniezdných solitérnych stromov ⁴ . Nie je dostatočne realizovaná výsadba nových hniezdných biotopov – stromových alejí a solitérnych stromov.
	2.2. Potravný biotop	Štruktúru potravných biotopov tvoria viac ako 40 % trvalé trávne porasty a viacročné krmoviny	20 - 40 % potravných biotopov tvoria trvalé trávne porasty a viacročné krmoviny	Menej ako 20 % potravných biotopov tvoria trvalé trávne porasty a viacročné krmoviny

⁴ Hniezdny strom je drevina, na ktorej dochádza k hniezdeniu chráneného vtáčieho druhu. To môže byť jednak v korune strome, ale aj v dutine. Podľa nárokov jednotlivých druhov ide o postavenie hniezda chráneným vtáčim druhom, alebo využitie hniezda, či dutiny iného (i nechráneného) druhu chráneným vtáčim druhom, či vybudovaného človekom (napr. búdky, umelé hniezdo).

Kritériá hodnotenia		PRIAZNIVÝ STAV		NEPRIAZNIVÝ STAV
		A – dobrý	B – priemerný	C – nepriaznivý
ohrozenia	3.1. Priame ohrozenie druhu	V CHVÚ nedochádza k priamemu úmyselnému usmrčovaniu, v potravných teritóriách nedochádza k úhynom živočíchov v dôsledku nevhodného používania chemických prípravkov na ochranu poľnohospodárskych rastlín	V CHVÚ dochádza ojedinele k úmyselnému usmrčovaniu, v potravných teritóriách ojedinele dochádza k úhynom živočíchov v dôsledku nevhodného používania chemických prípravkov na ochranu poľnohospodárskych rastlín (ojedinele = 1 prípad za 5 rokov)	V CHVÚ dochádza k usmrčovaniu, v potravných teritóriách dochádza k úhynom živočíchov v dôsledku nevhodného používania chemických prípravkov na ochranu poľnohospodárskych rastlín (viac ako 2 prípady za 5 rokov)
	3.2. Ohrozenia potravných biotopov	Podiel kultúr nevhodných z hľadiska predmetu ochrany (kukurica, slnečnica, tabak) a rozoraných plôch a používanie chemických látok neohrozujú potravnú ponuku na viac ako 20% výmery poľnohospodárskeho pôdneho fondu v CHVÚ	Podiel kultúr nevhodných z hľadiska predmetu ochrany (kukurica, slnečnica, tabak) a rozoraných plôch a používanie chemických látok neohrozujú potravnú ponuku na 20 - 30% výmery poľnohospodárskeho pôdneho fondu v CHVÚ	Podiel kultúr nevhodných z hľadiska predmetu ochrany (kukurica, slnečnica, tabak) a dlhodobých rozoraných plôch a používanie chemických látok ohrozujú potravnú ponuku viac ako na 30% výmery poľnohospodárskeho pôdneho fondu v CHVÚ

Tabuľka č. 4. Vyhodnotenie súčasného stavu strakoša kolesára (body):

Kritérium		Stav	Váha parametra	Počet bodov
P	1.1. Veľkosť populácie	1	3	3
	1.2. Populačný trend	1	3	3
	1.3. Veľkosť areálu	2	2	4
B	2.1. Hniezdny biotop	1	3	3
	2.2. Potravný biotop	1	3	3
O	3.1. Priame ohrozenia populácie	2	2	4
	3.2. Ohrozenie potravného biotopu	1	3	3
Možný počet bodov				57
Dosiahnuté body				23

Body pre jednotlivé kritériá môžu dosiahnuť hodnotu v rozsahu 1, 2, 3.

Váha parametrov pre jednotlivé kritériá môže dosiahnuť hodnotu v rozsahu 1, 2, 3.

P – populácia, B – biotop, O – ohrozenie

Tabuľka č. 5. Celkové percentuálne zhodnotenie súčasného priaznivého stavu strakoša kolesára

A - dobrý	B - priemerný	C - nepriaznivý
100 - 78 %	77 - 55 %	54 - 33 %
		40 %

Zhodnotenie

Na základe zadefinovaných kritérií hodnotenia súčasný stav druhu strakoša kolesára (*Lanius minor*) v CHVÚ Ostrovné lúky možno označiť ako **C nepriaznivý stav s hodnotou 40 %**.

1.6.3.1.2. Definovanie stavu ľabtušky poľnej (*Anthus campestris*) v CHVÚ Ostrovné lúky

Početnosť populácie v CHVÚ: V CHVÚ Ostrovné lúky nebol počas mapovania v rokoch 2010-2012 zaznamenaný hniezdny výskyt druhu (Karaska et al. 2015). Jediný dostupný údaj o ľabtuške poľnej z územia je **z 21.7.2012 - pozorovanie dvoch jedincov** pri Komárňanskom kanáli medzi Brestovcom a Bodzianskymi lúkami (Žáková 2012). **Odhad početnosti pri navrhovaní CHVÚ bol 5 hniezdných párov.**

Tabuľka č. 6. Definovanie stavu druhu ľabtuška poľná (*Anthus campestris*)

Kritériá hodnotenia		PRIAZNIVÝ STAV		NEPRIAZNIVÝ STAV
		A – dobrý	B – priemerný	C – nepriaznivý
populácia	1.1. Veľkosť populácie	V rámci CHVÚ nad 10 hniezdných párov	V rámci CHVÚ 5 - 10 hniezdných párov	V rámci CHVÚ pod 5 hniezdných párov
	1.2. Populačný trend	Hniezdna populácia je stabilná, alebo rastúca o viac ako 20 %	Hniezdna populácia je stabilná, alebo osciluje ± 20 %	Hniezdna populácia ma klesajúci trend vývoja, alebo nehniezdi
	1.3. Veľkosť areálu	Areál je stabilný, alebo sa zväčšuje, v CHVÚ hniezdi druh najmenej na štyroch lokalitách	Areál je stabilný, alebo osciluje ± 20 %, v CHVÚ hniezdi druh najmenej na dvoch až troch lokalitách	Areál sa zmenšuje, druh v CHVÚ hniezdi len na jednej lokalite, alebo len nepravidelne
biotop	2.1. Hniezdny biotop	Vhodné hniezdne biotopy, predovšetkým trvalé trávne porasty, lúky, úhory, slaniská, okraje ťažobných priestorov štrkopieskov a pieskov, agrocenózy s vhodnými, riedkymi a nižšími plodinami (jačmeň, mladé kukuričné a slnečnicové polia, repoviská a pod.) a obnaženou pôdou, sú prítomné aspoň na 5% z rozlohy CHVÚ	Vhodné hniezdne biotopy, predovšetkým trvalé trávne porasty, lúky, úhory, slaniská, okraje ťažobných priestorov štrkopieskov a pieskov, agrocenózy s vhodnými riedkymi plodinami (jačmeň, mladé kukuričné a slnečnicové polia, repoviská a pod.) a obnaženou pôdou, aspoň na 3 až 5% rozlohy CHVÚ	Nedostatok vhodných hniezdných príležitostí, vhodné hniezdne biotopy na ploche menej ako 3 % rozlohy CHVÚ

Kritériá hodnotenia	PRIAZNIVÝ STAV		NEPRIAZNIVÝ STAV	
	A – dobrý	B – priemerný	C – nepriaznivý	
2.2. Potravný biotop	Potravné biotopy (loviská) obsahujú minimálne 20 až 30 % trvalých trávnych porastov, pasienkov, lucerny, úhorov, riedkych poľnohospod. plodín s obnaženou pôdou, nespevnené poľné cesty a v jesennom období obsahuje minimálne 50 % nepooraných plôch strnísk po rôznych poľnohospod. kultúrach, hlavne obilnín, repky a pod.	Potravné biotopy obsahujú minimálne 15 až 20 % trvalých trávnych porastov, pasienkov, lucerny, úhorov, riedkych poľnohospod. plodín s obnaženou pôdou, nespevnené poľné cesty a v jesennom období obsahuje minimálne 30 až 50 % nepooraných plôch strnísk po rôznych poľnohospod. kultúrach, hlavne obilnín, repky a pod.	Potravné biotopy majú pod 5 % pasienkov, lucerny a úhorov spolu a má naopak vysoký podiel monokultúr druhov plodín nevhodných z hľadiska predmetu ochrany, ako sú kukurica, repka, v jesennom období obsahuje menej ako 30 % nepooraných plôch strnísk po rôznych poľnohospod. kultúrach, hlavne obilnín, repky a pod.	
ohrozenia	3.1. Priame ohrozenie druhu	V hniezdnom teritóriu nedochádza k vyrušovaniu v miere ohrozujúcej inkubáciu a výchovu mláďat, územie bez rizika negatívnych vplyvov u a iných foriem vyrušovania, viac ako 80 % hniezdísk je v priaznivom stave	V hniezdnom teritóriu nedochádza alebo len čiastočne k vyrušovaniu v miere ohrozujúcej inkubáciu a výchovu mláďat, územie bez rizika negatívnych vplyvov a iných foriem vyrušovania, 50 až 80 % hniezdísk je v priaznivom stave	V hniezdnom teritóriu dochádza k vyrušovaniu v miere ohrozujúcej inkubáciu a výchovu mláďat, územie je s rizikom negatívnych vplyvov a iných foriem vyrušovania, menej ako 50 % hniezdísk je v priaznivom stave
	3.2. Ohrozenia potravných biotopov	Viac ako 70 % hniezdných biotopov je bez priameho ohrozenia (napr. rozorané, zástavba, zmena druhu pozemkov a pod.). Viac ako 70 % potravných biotopov je vo vyhovujúcom stave a s dostatočnou potravnou ponukou (nie sú zastavané, rozorané v hniezdnom období a pod.).	50 až 70 % hniezdných biotopov je bez priameho ohrozenia (napr. rozorané, zástavba, zmena druhu pozemkov a pod.). 50 až 70% potravných biotopov je vo vyhovujúcom stave a s dostatočnou potravnou ponukou (nie sú zastavané, rozorané v hniezdnom období a pod.).	Viac ako 50 % hniezdných biotopov je v priamom ohrození (napr. rozorané, zástavba, zmena druhu pozemkov a pod.). Viac ako 50 % potravných biotopov je v nevyhovujúcom stave a s nedostatočnou potravnou ponukou (sú napr. zastavané, rozorané v hniezdnom období a pod.).

Tabuľka č. 7. Vyhodnotenie súčasného stavu ľabtušky poľnej (body):

Kritérium		Stav	Váha parametra	Počet bodov
P	1.1. Veľkosť populácie	1	3	3
	1.2. Populačný trend	1	3	3
	1.3. Veľkosť areálu	1	2	2
B	2.1. Hniezdny biotop	1	3	3
	2.2. Potravný biotop	1	3	3
O	3.1. Priame ohrozenia populácie	2	2	4
	3.2. Ohrozenie potravného biotopu	1	3	3
Možný počet bodov				57
Dosiahnuté body				21

Body pre jednotlivé kritériá môžu dosiahnuť hodnotu v rozsahu 1, 2, 3.

Váha parametrov pre jednotlivé kritériá môže dosiahnuť hodnotu v rozsahu 1, 2, 3.

P – populácia, B – biotop, O – ohrozenie

Tabuľka č. 8. Celkové percentuálne zhodnotenie súčasného priaznivého stavu ľabtušky poľnej

A - dobrý	B - priemerný	C - nepriaznivý
100 - 78 %	77 - 55 %	54 - 33 %
		37 %

Zhodnotenie

Na základe zadefinovaných kritérií hodnotenia súčasný stav druhu ľabtušky poľnej (*Anthus campestris*) v CHVÚ Ostrovné lúky možno označiť ako **C nepriaznivý stav s hodnotou 37 %**.

1.6.3.1.3. Definovanie stavu sokola kobcovitého (*Falco vespertinus*) v CHVÚ Ostrovné lúky

Rozšírenie druhu v CHVÚ Ostrovné lúky:

V súčasnosti pravdepodobne hniezdi už len na západnom Slovensku v počte 1 - 5 párov. Hniezdenie bolo zaznamenané len v Chránenom vtáčom území Sysľovské polia a v Chránenom vtáčom území Dolné Považie. Druh je výrazný fluktuant, ktorý je závislý na populačnom trende jadrovej populácie, ktorá je situovaná najmä v Maďarsku. Podľa toho jeho populácia osciluje aj na našom území, kde podmienky výskytu dotvára potravná ponuka a dostatok hniezdných príležitostí.

Z literatúry sú známe historické údaje o hniezdení v CHVÚ Ostrovné lúky len z 50 – 60-tych rokov. **Hniezdenie v 50-tych rokoch zaznamenal** Ferienc aj pri Čalove, Hroboňove, Zlatnej na Ostrove a pri Kráľke (Kolárovo), **kde hniezdilo 2 – 6 párov** (Jirsík 1927, Ferienc 1956, 1964, 1977). Druh v tejto oblasti hniezdil aj neskôr, ale unikol pozornosti a územie nebolo dlhodobo monitorované. **V rokoch 1995 – 2000 boli v hniezdnom období pozorované viaceré jedince, približne 5 – 10 párov v oblasti medzi obcami Oľoč – Bodzianske Lúky.**

V rokoch 2010 – 2015 v CHVÚ Ostrovné lúky nebolo hniezdenie zaregistrované (Karaska et al. 2015). **V súčasnosti sa druh vyskytuje v CHVÚ len v období migrácie.** Na území CHVÚ došlo v poslednom desaťročí k významným nepriaznivým zmenám spôsobu obhospodarovania, zmenám pestovania plodín nevhodných z hľadiska predmetu ochrany

(kukurica), k nadmernému používaniu chemických látok, osobitne došlo k strate trvalých trávnych porastov a k zániku pestovania viacročných krmovín. Rovnako došlo k výraznému zníženiu početnosti krkavcovitých. Krkavcovité druhy sú pritom dôležití staviteľa hniezd, ktoré využívajú sokoly kobcovité. Osobitný dopad mal aj zánik poľných kolónií havranov medzi osadami Veľký Sek a Asód. Aj vplyv pytliactva v CHVÚ má významný dopad na predmetný druh. V roku 2007 vyšetrovala polícia prípad desiatok vystrelených hniezd vrán, strák, ale i sokola rároha a myšiarok ušatých pri obci Sokolce a v tom čase tam bol nájdený aj otrávený jedinec orla kráľovského pri Bodzianskyh Lúkach. Pri vystreľovaní hniezd strák a vrán často dochádza aj k likvidácii sokolov kobcovitých, ktoré hniezdia v stračích, havraních a vraních hniezdach. V dôsledku hospodárskeho využívania územia, ktoré negatívne ovplyvnilo predmet ochrany a viacerým nezákonným činnostiam došlo k strate priaznivého stavu. Opätovný návrat a hniezdenie druhu bude možné len po vytvorení biologicky prijateľných podmienok, dôslednom uplatnení manažmentových opatrení a agroenvironmentálnych schém.

Potenciálne hrozby:

a) Degradácia a strata hniezdných biotopov

- neopodstatnená a zámerná likvidácia krkavcovitých druhov, dôležitých staviteľov hniezd,
- vysoký nárast výrubu vetrolamov a ostatnej nelesnej drevinovej vegetácie (najmä na štiepku),
- absencia programu záchranu sokola kobcovitého..

b) Degradácia a strata potravných biotopov

- okamžité zaorávanie po zbere plodín a dlhodobé ponechávanie oráčin,
- veľkoplošné pestovanie poľnohospodárskych plodín environmentálne nevhodných z hľadiska predmetu ochrany, minimálny rozsah trávnych porastov a pasienkov v území,
- zaorávanie trávnych plôch okolo ciest, vetrolamov, trávnatých okrajov pôdnych blokov, trávnatých okrajov kanálov,
- obhospodarovanie spôsobujúce značné straty prirodzenej diverzity drobných zemných cicavcov,
- nízky podiel plôch s viacročnými krmovinami,
- negatívne dopady chemického ošetrovania a hnojenia na biodiverzitu.

c) Vyrušovanie na hniezdných lokalitách

- výstavba posedov a krmelcov v blízkosti hniezdisk,
- rôzne druhy športovorekreačných činností.

d) Priama mortalita

- vystreľovanie hniezd, nezákonný odstrel,
- aplikácia nepovolených chemických prípravkov často aj neodborným spôsobom,
- úhyny a zranenia na neošetrených konzolách 22 kV elektrických vedení.

Tabuľka č. 9. Definovanie stavu druhu sokol kobcovitý (*Falco vespertinus*)

Kritériá hodnotenia	PRIAZNIVÝ STAV		NEPRIAZNIVÝ STAV
	A – dobrý	B – priemerný	C – nepriaznivý
1.1. veľkosť populácie	V rámci CHVÚ nad 40 hniezdných párov	V rámci CHVÚ 20 - 40 hniezdných párov	V rámci CHVÚ pod 15 hniezdných párov

Kritériá hodnotenia	PRIAZNIVÝ STAV		NEPRIAZNIVÝ STAV
	A – dobrý	B – priemerný	C – nepriaznivý
1.2. populačný trend	Hniezdna populácia je stabilná, alebo rastúca o viac ako 20 %	Hniezdna populácia je stabilná, alebo osciluje ± 20 %	Hniezdna populácia ma klesajúci trend vývoja, alebo nehniezdi
1.3. veľkosť areálu	Areál je stabilný, alebo sa zväčšuje, v CHVÚ hniezdi druh najmenej na štyroch lokalitách	Areál je stabilný, alebo osciluje ± 20 %, v CHVÚ hniezdi druh najmenej na dvoch až troch lokalitách	Areál sa znižuje, druh v CHVÚ hniezdi len na jednej lokalite, alebo len nepravidelne
1.4. Význam medzidruhových interakcií	Všetky páry hniezdia v prirodzených hniezdach, v CHVÚ je najmenej 1 prirodzená kolónia havranov v ktorej daný druh hniezdi a viac ako 90 aktívnych hniezd strák	Páry hniezdia v prirodzených hniezdach a búdkach, v CHVÚ je najmenej 1 kolónia havranov a 50 – 60 aktívnych hniezd strák	V CHVÚ sa nenachádza kolónia havranov a v CHVÚ je menej ako 50 aktívnych hniezd strák
biotop	2.1. hniezdny biotop	V CHVÚ sa nachádza viac ako 30 km vetrolamových pásov výšky viac ako 9 m a najmenej 2 poľné lesíky, ktoré nie sú atakované výrubmi porastu	V CHVÚ sa nachádza 20 - 30 km vetrolamových pásov výšky viac ako 9 m a najmenej 1 poľný lesík, ktoré nie sú atakované výrubmi porastu
	2.2. potravný biotop	Štruktúru potravných biotopov tvoria viac ako 40 % trvalé trávne porasty a viacročné krmoviny	20 - 40 % potravných biotopov tvoria trvalé trávne porasty a viacročné krmoviny
	2.3. Biotopy migrácie	V období pre migráciu od vyletenia mláďat po odlet nedochádza k rozoraniu strnísk pred 30. 9. na 90 % územia CHVÚ	V období pre migráciu od vyletenia mláďat po odlet nedochádza k rozoraniu strnísk pred 30. 9. na 80 - 90 % územia CHVÚ

Kritériá hodnotenia		PRIAZNIVÝ STAV		NEPRIAZNIVÝ STAV
		A – dobrý	B – priemerný	C – nepriaznivý
ohrozenia	3.1. Priame ohrozenie druhu	V CHVÚ nedochádza k priamemu úmyselnému usmrcovaniu, v potravných teritóriách nedochádza k úhynom živočíchov v dôsledku nevhodného používania chemických prípravkov na ochranu poľnohospodárskych rastlín	V CHVÚ dochádza ojedinele k úmyselnému usmrcovaniu, v potravných teritóriách ojedinele dochádza k úhynom živočíchov v dôsledku nevhodného používania chemických prípravkov na ochranu poľnohospodárskych rastlín (ojedinele = 1 prípad za 5 rokov)	V CHVÚ dochádza k usmrcovaniu, v potravných teritóriách dochádza k úhynom živočíchov v dôsledku nevhodného používania chemických prípravkov na ochranu poľnohospodárskych rastlín (viac ako 2 prípady za 5 rokov)
	3.2. Nepriame ohrozenie druhu	V CHVÚ je ošetrených zábranami viac ako 80 % nadzemných 22 kV konštrukcií, na loviskách sa neaplikujú chemické látky na hubenie hlodavcov	V CHVÚ je ošetrených zábranami 60-80 % 22 kV konštrukcií, na loviskách sa aplikujú chemické látky na hubenie hlodavcov len pri kalamitnom premnožení predpísaným spôsobom	V CHVÚ je ošetrených zábranami menej ako 60 % 22 kV konštrukcií el. vedení, na loviskách sa priebežne aplikujú chemické látky na hubenie hlodavcov
	3.3. Ohrozenia hniezdných biotopov	Lov krkavcovitých a výrub drevín rastúcich mimo les je zakázaný na celom CHVÚ	Lov krkavcovitých a výrub drevín rastúcich mimo les je obmedzený na väčšine CHVÚ	Lov krkavcovitých a výrub drevín rastúcich mimo les je obmedzený na menej ako 50 % CHVÚ
	3.4. Ohrozenia potravných biotopov	Podiel kultúr nevhodných z hľadiska predmetu ochrany (kukurica, slnečnica, tabak) a rozoraných plôch a používanie chemických látok neohrozujú potravnú ponuku na viac ako 20% výmery poľnohospodárskeho pôdneho fondu v CHVÚ	Podiel kultúr nevhodných z hľadiska predmetu ochrany (kukurica, slnečnica, tabak) a rozoraných plôch a používanie chemických látok neohrozujú potravnú ponuku na 20 - 30% výmery poľnohospodárskeho pôdneho fondu v CHVÚ	Podiel kultúr nevhodných z hľadiska predmetu ochrany (kukurica, slnečnica, tabak) a dlhodobých rozoraných plôch a používanie chemických látok ohrozujú potravnú ponuku viac ako na 30% výmery poľnohospodárskeho pôdneho fondu v CHVÚ

Tabuľka č. 10. Vyhodnotenie súčasného stavu sokola kobcovitého (body):

Kritérium		Stav	Váha parametra	Počet bodov
P	1.1. Veľkosť populácie	1	3	3
	1.2. Populačný trend	1	3	3
	1.3. Veľkosť areálu	2	2	4
	1.4. Medzidruhové interakcie	1	3	3
B	2.1. Hniezdny biotop	1	3	3
	2.2. Potravný biotop	1	3	3
	2.3. Biotopy migrácie	1	3	3
O	3.1. Priame ohrozenia populácie	2	2	4
	3.2. Nepriame ohrozenia populácie	1	3	3
	3.3. Ohrozenie hniezdného biotopu	1	3	3
	3.4. Ohrozenie potravného biotopu	1	3	3
Možný počet bodov				93
Dosiahnuté body				35

Body pre jednotlivé kritériá môžu dosiahnuť hodnotu v rozsahu 1, 2, 3.

Váha parametrov pre jednotlivé kritériá môže dosiahnuť hodnotu v rozsahu 1, 2, 3.

P – populácia, B – biotop, O – ohrozenie

Tabuľka č. 11. Celkové percentuálne zhodnotenie súčasného priaznivého stavu sokola kobcovitého

A – dobrý	B – priemerný	C – nepriaznivý
100 - 78 %	77 - 55 %	54 - 33 %
		38 %

Zhodnotenie

Na základe zadefinovaných kritérií hodnotenia súčasný stav druhu sokola kobcovitého (*Falco vespertinus*) v CHVÚ Ostrovné lúky možno označiť ako **C nepriaznivý stav s hodnotou 38 %**.

Populačné kritériá po vyhodnotení obdobia rokov 2010 – 2012 vykazujú značne nepriaznivé hodnoty. Zásadnými príčinami, ktoré spôsobili nepriaznivý stav sú najmä:

- nepriaznivý spôsob obhospodarovania CHVÚ nevhodný pre sokola kobcovitého,
- zvyšovanie početnosti výrubu vetrolamov a ostatnej nelesnej drevinovej vegetácie,
- nezákonný odstrel a rozsiahla likvidácia hniezdísk krkavcovitých druhov na celom území CHVÚ.

V poslednom období okrem nepriaznivých klimatických pomerov dochádza aj k značnej **degradácii potravných a hniezdných biotopov v dôsledku uplatňovania spôsobov a postupov obhospodarovania krajiny nevhodných z hľadiska predmetu ochrany**, ktorá vyplýva z veľkoplošnej prevažujúcej výsadby plodín nevhodných z hľadiska predmetu ochrany (kukurica), intenzívnym rozoraním veľkého percenta plôch v dlhom časovom rozmedzí, nevhodným používaním chemických látok a hnojív (vrátane látok mimo Zoznamu autorizovaných prípravkov na ochranu rastlín) a napokon aj zánikom väčšiny plôch trávnych biotopov v agroecénózach. Tieto faktory majú do značnej miery dopad na celkovú diverzitu fauny. Bol zaznamenaný extrémny pokles výskytu drobných zemných cicavcov, ktoré majú kľúčový význam v potrave sokola kobcovitého. Opätovný návrat druhu si bude vyžadovať najmä dôsledné uplatňovanie pomerne zložitých manažmentových opatrení, uplatňovanie

agroenvironmentálnych schém, realizáciu reštitúciei kľúčových druhov živočíchov a zlepšenie vymožitelnosti práva prípadov nezákonného odstrelu.

1.6.3.2. Stav druhov vtákov a ich biotopov, na ochranu ktorých sa vyhlasuje CHVÚ
Hodnotenie stavu vtákov vychádza predovšetkým z monitoringu vtáctva a stavu ich populácie v CHVÚ v rokoch 2010-2012 ak nie je uvedené inak.

1.6.3.2.1. *Strakoš kolesár (Lanius minor)*

Hodnotenie stavu populácie preukázalo jej pokles na úroveň 2 – 5 párov v rokoch 2010-2012 a na 2-3 páry v rokoch 2014-2015. Ako hlavná príčina úbytku je výrazné zhoršenie kvality potravných biotopov a čiastočné zhoršenie hniezdných biotopov. Pokles pravdepodobne súvisí s celkovým úbytkom strakoša kolesára na Slovensku, okrem Chráneného vtáčieho územia Medzibodrožie bol stav v ostatných chránených vtáčích územiach vyhodnotený ako nepriaznivý.

Celkový priaznivý stav populačných kritérií (okrem veľkosti areálu) a aj kritérií biotopu bol preto v CHVÚ Ostrovné lúky hodnotený **stupňom C – nepriaznivý stav**.

1.6.3.2.2. *Ľabtuška poľná (Anthus campestris)*

Hodnotenie stavu populácie preukázalo jej pokles, resp. nebolo zaznamenané hniezdenie v rokoch 2010-2012. Ako hlavná príčina úbytku je výrazné zhoršenie kvality až deštrukcia biotopov výskytu druhu v území.

Celkový priaznivý stav populačných kritérií a aj kritérií biotopu ľabtušky poľnej bol preto v CHVÚ Ostrovné lúky hodnotený **stupňom C – nepriaznivý stav**.

1.6.3.2.3. *Sokol kobcovitý (Falco vespertinus)*

Stav veľkosti populácie sokola kobcovitého sa v CHVÚ podľa aktuálnej definície priaznivého stavu hodnotí **stupňom C** ako nepriaznivý stav, rovnako ako populačný trend. Areálový trend je na tom o niečo lepšie, hodnotený **stupňom B** ako priemerný priaznivý stav. V prípade kritéria pre populáciu – medzidruhových interakcií - je hodnotenie opäť horšie a to na stupni **C – nepriaznivý stav**.

Ako **nepriaznivý stav C je hodnotený** aj stav kritérií týkajúcich sa biotopov hniezdenia, potravných biotopov a biotopov migrácie.

1.6.3.3. Cieľový stav druhu

Cieľový stav druhu bol určený na základe významu druhu pre zachovanie populácie druhu na Slovensku, resp. v sústave chránených vtáčích území, podľa dosiahnuteľnosti cieľa.

1.6.3.3.1. *Cieľový stav druhu strakoš kolesár (Lanius minor)*

Oproti stavu v čase vymedzovania sústavy chránených vtáčích území na Slovensku druh v území zaznamenal poklesol početnosti vplyvom výrazného zhoršenia potravných biotopov. Pokles pravdepodobne súvisí s celkovým ústupom strakoša kolesára na Slovensku, okrem Chráneného vtáčieho územia Medzibodrožie bol stav v ostatných chránených vtáčích územiach vyhodnotený ako nepriaznivý. Druh však ubúda aj celkovo inde v Európe (BirdLife 2004).

Cieľom opatrení tak bude obnova a zachovanie topických a trofických podmienok a **zabezpečenie zachovanie aspoň priemerného priaznivého stavu druhu v území, teda celkového priaznivého stavu na úrovni stupňa B**.

1.6.3.3.2. *Cieľový stav druhu ľabtuška poľná (Anthus campestris)*

Oproti stavu v čase vymedzovania sústavy chránených vtáčích území na Slovensku druh v území zaznamenal výrazný pokles početnosti. V rokoch 2010 - 2012 hniezdenie zaznamenané nebolo.

Cieľom opatrení tak bude obnova a zachovanie topických a trofických podmienok a vytvorenie podmienky pre návrat druhu do územia ako hniezdiča a postupný nárast populácie do priemerného priaznivého stavu druhu (B) v území.

1.6.3.3.3. *Cieľový stav druhu sokol kobcovitý (Falco vespertinus)*

Vzhľadom k významu populácie tohto druhu v CHVÚ Ostrovné lúky a vzhľadom k tomu, že v súčasnosti je celkový stav druhu hodnotený v CHVÚ stupňom C (nepriaznivý), by mali byť prijaté opatrenia na zlepšenie stavu biotopov, ktoré by umožnili návrat hniezdnej populácie sokola kobcovitého do CHVÚ. **Preto je cieľom, aby na základe programu starostlivosti boli zrevitalizované hniezdne biotopy natoľko, aby mohol byť priaznivý stav druhu v území klasifikovaný aspoň stupňom B ako priemerný a populačné kritériá priaznivého stavu boli klasifikované rovnako aspoň stupňom B.**

Starostlivosť o biotopy s cieľom výrazného zlepšenia kvality je o to dôležitejšia, že populácia sokola kobcovitého ubúda aj inde v Európe (BirdLife 2004), a preto udržanie jeho hniezdenia na okraji areálu rozšírenia je bez dostatočnej rozlohy vhodných biotopov problematické.

1.6.3.4. Osobitné záujmy

1.6.3.4.1. *Osobitné záujmy u druhu strakoš kolesár (Lanius minor)*

V prípade ochrany strakoša kolesára, ako neznámeho druhu vo verejnosti, neexistuje žiadny iný osobitný záujem ohľadne jeho ochrany. Nepriamo však môžu byť dotknuté záujmy právnických a fyzických osôb aktívnych v poľnohospodárstve, keďže v súčasnosti je hospodárenie v CHVÚ intenzívne a pre dlhodobé udržanie strakoša kolesára bude potrebné aspoň v časti CHVÚ zmeniť dnes zaužívaný spôsob hospodárenia na menej intenzívny, čo môže vyvolať finančné nároky na dotknutých podnikateľov.

Na druhej strane pri súčasnom nastavení poľnohospodárskej politiky je možné čiastočné zlepšenie stavu biotopov dosiahnuť aj vhodným usmernením opatrení podporovaných v rámci oblastí ekologického záujmu (v rámci priamych platieb v poľnohospodárstve) bez toho, aby sa zvyšovali finančné nároky poľnohospodárskych subjektov. Vytvorenie úhorov⁵ a podobné opatrenia ako súčasť ozeleňovacích opatrení môže dopad na poľnohospodárske subjekty značne zmierniť.

1.6.3.4.2. *Osobitné záujmy u druhu ľabtuška poľná (Anthus campestris)*

V prípade ochrany ľabtušky poľnej, ako neznámeho druhu vo verejnosti, neexistuje žiadny iný osobitný záujem ohľadne jeho ochrany. Nepriamo však môžu byť dotknuté záujmy právnických a fyzických osôb aktívnych v poľnohospodárstve, keďže v súčasnosti je hospodárenie v CHVÚ intenzívne a pre dlhodobé udržanie ľabtušky poľnej bude potrebné aspoň v časti CHVÚ zmeniť dnes zaužívaný spôsob hospodárenia na menej intenzívny, čo môže vyvolať finančné nároky na dotknutých podnikateľov.

Na druhej strane pri súčasnom nastavení poľnohospodárskej politiky je možné čiastočné zlepšenie stavu biotopov ľabtušky poľnej dosiahnuť aj vhodným usmernením opatrení podporovaných v rámci oblastí ekologického záujmu (v rámci priamych platieb v poľnohospodárstve) bez toho, aby sa zvyšovali finančné nároky poľnohospodárskych subjektov. Vytvorenie úhorov a podobné opatrenia ako súčasť ozeleňovacích opatrení môže dopad na poľnohospodárske subjekty značne zmierniť.

1.6.3.4.3. *Osobitné záujmy u druhu sokol kobcovitý (Falco vespertinus)*

V prípade ochrany sokola kobcovitého ide o pomerne neznámy druh vo verejnosti, nie sú výrazné osobitné záujmy ohľadne jeho ochrany. V súčasnosti sú však nepriamo dotknuté

⁵ Ozeleňovacie opatrenie v podobe vytvárania úhorov tak ako ho definuje Nariadenie vlády Slovenskej republiky č. 342/2014 Z. z. v znení neskorších predpisov, § 11

záujmy distribučných spoločností elektriny, prostredníctvom zvýšených finančných nárokov na osadenie zábran proti kolíziám a sadaniu vtáctva na stĺpy 22 kV vedenia.

Okrem toho môžu byť nepriamo dotknuté aj záujmy právnických a fyzických osôb aktívnych v poľnohospodárstve, keďže v súčasnosti je hospodárenie v CHVÚ intenzívne a pre dlhodobé udržanie sokola kobcovitého bude potrebné aspoň v časti CHVÚ zmeniť dnes zaužívaný spôsob hospodárenia na menej intenzívny, čo môže vyvolať finančné nároky na dotknutých podnikateľov.

Na druhej strane pri súčasnom nastavení poľnohospodárskej politiky je možné čiastočné zlepšenie stavu biotopov sokola kobcovitého dosiahnuť aj vhodným usmernením opatrení podporovaných v rámci oblastí ekologického záujmu (v rámci priamych platieb v poľnohospodárstve) bez toho, aby sa zvyšovali finančné nároky poľnohospodárskych subjektov. Vytvorenie úhorov a podobné opatrenia ako súčasť ozeleňovacích opatrení môže dopad na poľnohospodárske subjekty značne zmierniť.

1.6.4. Hodnotenie ďalších osobitných záujmov ochrany prírody a krajiny v území

Súčasťou CHVÚ je Chránený areál Dropie, kde platí štvrtý stupeň ochrany podľa zákona č. 543/2002 Z. z. o ochrane prírody a krajiny v znení neskorších predpisov (ďalej len „**zákon č. 543/2002 Z. z.**“), prekryv je zobrazený v mapovej prílohe č. 6.4.2. Na zvyšnej časti CHVÚ platí prvý stupeň ochrany.

V rámci územného systému ekologickej stability územia sa v území nachádza **nadregionálne biocentrum Dropie** nesúvisle prepojené regionálnym biokoridorom na biocentrá v okolí CHVÚ. Severne od CHVÚ je vymedzený nadregionálny biokoridor viazaný na tok Malého Dunaja.

V súčasnosti sa v CHVÚ Ostrovné lúky vyskytujú aj významné počty zimujúcich husí bieločelých prevyšujúce 1 % limit príslušnej biogeografickej populácie, a tak sa kvalifikujú ako ďalší predmet ochrany v území. Je potrebné preto zhodnotiť prípadné doplnenie tohto predmetu ochrany medzi aktuálny zoznam.

1.7. Výsledky komplexného zisťovania stavu lesa

Lesné pozemky sú obhospodarované podľa programov starostlivosti o lesy (PSL). Porastové mapy sú zobrazené v mapových prílohách 6.4.1, v nasledujúcich tabuľkách je prehľad platných PSL, dielcov, zastúpenia kategórií lesa, drevín a lesných porastov.

Tabuľka č. 12. Prehľad platných PSL v CHVÚ Ostrovné lúky

Názov PSL pre Lesný celok	Platnosť PSL	Výmera lesných pozemkov v CHVÚ (ha)
Komárno	2014 – 2023	23,50
Čalovo	2015 – 2024	31,94
Spolu		55,44

Tabuľka č. 13. Zoznam dielcov zasahujúcich do územia CHVÚ Ostrovné lúky v členení podľa lesných celkov.

Lesný celok (Lc)	Dielec (Dc)
Komárno	668, 669, 670, 671 A, 671 B, 672, 673, 674, 675, 677, 678, 679, 680, 681, 682, 683, 684
Čalovo	208, 209, 210, 211, 212, 213, 215, 216, 217, 218

Tabuľka č. 14 Zastúpenia kategórií lesa v CHVÚ Ostrovné lúky.

Kategória lesa	Písmeno kategórie	Výmera (ha)	%
----------------	-------------------	-------------	---

Hospodársky les		10,02	21,7
Ochranný les	d	36,14	78,3
Les osobitného určenia			
Spolu		46,16	100

Tabuľka č. 15. Zastúpenie drevín v lesných porastoch CHVÚ Ostrovné lúky.

Drevina	Topoľ šľachtený (TS)	Topoľ biely, topoľ čierny, topoľ sivý (TD)	Javor horský (JH)	Domáce druhy vrb (VR)	Jaseň štíhly (a jaseň úzkolistý) (JS)	Agát biely (AG)
%	63,4	14,4	8,5	8,8	4,7	0,2

Tabuľka č. 16. Rozdelenie lesných porastov v CHVÚ Ostrovné lúky do vekových tried.

Vek v rokoch	0	1-20	21-40	41-60
Zastúpenie v %	4	18	31	47

2. Socioekonomické pomery (využívanie územia a jeho okolia), pozitívne a negatívne faktory

2.1. Historický kontext

CHVÚ Ostrovné lúky sa nachádza v Podunajskej rovine, ktorá bola historicky významným biotopom pre kritériové druhy na západnom Slovensku. **Z pohľadu krajinej štruktúry prešlo CHVÚ Ostrovné lúky v predchádzajúcom storočí významnou zmenou. Ešte v roku 1950 prevažovala v CHVÚ mozaikovitá poľnohospodárska krajina rozparcelovaná na úzke, dlhé parcely,** ktorá poskytovala významne hniezdne a potravné podmienky pre prežitie predmetných druhov. **Po roku 1950 však v dôsledku kolektivizácie došlo k sceľovaniu pozemkov, ktoré malo za následok zmeny v osídlení nížinnej krajiny, vyľudnenie samôt.** Preto čiastočné obnovenie pestrejšej krajinej štruktúry môže byť v dôsledku demografických zmien problematické. **Aj po výraznom sceľovaní poľnohospodárskej pôdy si však krajina v CHVÚ udržala svoj význam, pretože sa tu zachovali pasienky a trvalé trávne porasty. Tie však v posledných desaťročiach prešli významnou zmenou, prevažná väčšina pasienkov a trávnych porastov zanikla a začalo pestovanie prevažne plodín nevhodných z hľadiska výberových druhov tohto CHVÚ, ako aj pre celkovú biodiverzitu krajiny.**

V dôsledku veľkoplošných zmien v preferencii pestovaných poľnohospodárskych plodín tak zanikli, resp. sa výrazne zhoršili hniezdne podmienky pre hniezdenie predmetov ochrany v území.

2.2. Stručný opis aktuálneho stavu

Poľnohospodárstvo

V CHVÚ Ostrovné lúky je v súčasnosti evidovaných **7 862 ha ornej pôdy. Trvalé trávnaté porasty sa nachádzajú na výmere 14,34 ha.** Ostatné druhy poľnohospodársky využívanéj pôdy (sady vinice a ostatná poľnohospodárska pôda) zaberajú 19,5 ha.

Lesné hospodárstvo

Viac ako 78 % porastov je zaradených medzi ochranné lesy. Sú to ochranné lesné pásy plniace hlavne pôdoochrannú protideflačnú funkciu. V stanovištiach sú zastúpené lužné lesy od mäkkých cez prechodné po tvrdé, prípadne až extrémne suché. Okrem pôvodných drevín sú zastúpené hlavne klony euroamerických topoľov Robusta a I214.

Rekreácia a šport

CHVÚ je v územnom pláne Nitrianskeho kraja zaradené do **Nitrianskeho regiónu cestovného ruchu**. Je súčasťou strednej pahorkatinnej časti regiónu, ktorá nemá výrazné prírodné predpoklady pre rozvoj rekreácie a turistiky. Cestovný ruch tu nemá významnejšie zastúpenie. Zameriava sa najmä na vidiecky turizmus (Bodzianske Lúky, Lipové a ďalšie sídla s rekreačným funkciou), pobyt pri termálnych vodách (mimo CHVÚ Čalovo, Topoľníky, Zemianska Olča), letnú rekreáciu pri vode a rybolov viazaný na menšie vodné nádrže a rybníky, vodnú turistiku na Malom Dunaji. V katastrálnom území Zemianska Olča je **Stredisko environmentálnej výchovy Slovenskej agentúry životného prostredia Dropie**, ktoré sa zameriava na vzdelávanie a osvetu verejnosti v CHVÚ Ostrovné lúky.

Významnejšia vybavenosť, cyklotrasy, turistické chodníky ani rozvojové projekty cestovného ruchu v území CHVÚ nie sú evidované.

Poľovníctvo a rybárstvo

V CHVÚ sa nachádzajú poľovné revíry Dropie, Zemianska Olča, Okoličná na Ostrove, Štúrová, Čalovec, Kráľka, Kolárovo, Sokolce, Maderét - Sokolce, Okoč Opatovský Sokolec, Lipové, Balseed Balvany. CHVÚ patrí do **poľovnej oblasti M III. Žitný ostrov pre malú zver**.

Ťažba nerastných surovín

Západná časť CHVÚ zasahuje do územia, ktoré je navrhované **prieskumné územie Dunajská Streda** – okolie pre overenie výskytu uhľovodíkov. V rámci CHVÚ ani v jeho okolí nie sú evidované chránené ložiskové územia, dobývacie priestory a ložiská nerastných surovín. Vo viacerých lokalitách v rámci CHVÚ sú realizované prieskumné inžinierskogeologické vrty.

Využitie vody

CHVÚ je súčasťou širšieho územia s výskytom a využívaním viacerých významných zdrojov **geotermálnych vôd** s priemerným tepelným výkonom (napr. Zemianska Olča). Hydrogeologické vrty boli realizované pre zabezpečenie pitnej vody, minerálnych vôd, zavlažovania a pre monitoring. V CHVÚ pri Dropom sa nachádza **vodárenský zdroj** bez vyhlásených ochranných pásiem. CHVÚ nie je súčasťou chránenej vodohospodárskej oblasti.

Odtokové pomery územia sú ovplyvnené vybudovanými **odvodňovacími sústavami v Podunajskej nížine**, ktoré systémom prepojených umelých kanálov, stavidiel a čerpacích staníc odvádza vnútorné vody z územia a zabezpečuje reguláciu zavlažovania poľnohospodárskych pozemkov. Čerpacia stanica je pri obci Bodzianske Lúky.

V území sa nachádzajú **menšie vodné plochy vytvorené človekom**, ako sú vodné plochy vzniknuté povrchovou ťažbou štrkov a hĺn.

Ďalšie využitie

V blízkosti CHVÚ sa nachádzajú viaceré bývalé skládky odpadov, ktoré boli v minulosti upravené a prekryté alebo odvezené. Prevádzkovaná **skládka tuhého komunálneho odpadu sa nachádza južne od územia pri obci Okoličná na Ostrove. V návrhu je výstavba rýchlostnej cesty R7 Bratislava – Lučenec**, ktorej trasa je vedená cez územie CHVÚ pri Nových Zámkoch. V Kolárovo a Komárne je sústredená **priemyselná výroba** a navrhujú sa tu aj rozvojové výrobné plochy so zameraním prevažne na spotrebný priemysel (Nové Zámky, Šurany, Hurbanovo, Komárno). Okrem toho sa v území, resp. jeho okolí, nachádzajú **fotovoltaické elektrárne** (Kameničná-Balvany) a skleníkové hospodárstva (Kolárovo, ďalšie je plánované v Zemianskej Olči).

Kultúrne dedičstvo a náboženské aktivity

Kultúrne pamiatky a objekty významné z hľadiska kultúrno-historického dedičstva sú sústredené v obciach vo vnútri a po obvode CHVÚ, najmä vo väčších mestách. V CHVÚ sa neevidujú kultúrne ani náboženské aktivity, ktoré by mohli mať dopad na predmet ochrany.

2.3. Návrh zásad a opatrení využívania územia a jeho okolia z hľadiska cieľov ochrany

Návrh opatrení vychádza z hodnotení stavov predmetných druhov vtáctva v CHVÚ Ostrovné lúky vyhotoveného Štátnou ochranou prírody Slovenskej republiky (ŠOP SR) na základe dát z monitoringu vtáctva v rokoch 2010 - 2012 a odporúčaní navrhnutých expertmi v danom hodnotení, ako aj ďalších publikovaných odporúčaní (Danko et al. 2002, Gúgh et al. 2015).

2.3.1. Návrh opatrení pre jednotlivé druhy v CHVÚ Ostrovné lúky

2.3.1.1. Návrh opatrení pre druh strakoš kolesár (*Lanius minor*)

Pre vytvorenie podmienok na zlepšenie stavu topických a trofických biotopov strakoša kolesára a zlepšenie stavu jeho populácie je potrebné realizovať nasledovné manažmentové opatrenia:

- zabezpečiť extenzívny spôsob obhospodarovania lúk a pasienkov,
- zabrániť rozoraniu existujúcich trvalých trávnych porastov,
- úplne vylúčiť výruby solitérnych stromov, stromoradií a vetrolamov v CHVÚ hlavne v blízkosti lúk, pasienkov a xerothermných biotopov s výnimkou invázií drevín a zásahov do stromoradií s cieľom zlepšenia hniezdneho biotopu strakoša kolesára,
- zachovať, resp. obnovovať staré ovocné sady v extravilánoch,
- výrazne zvýšiť podiel trvalých trávnych porastov, najmä lúk, pasienkov, podiel trvalých trávnych porastov zvýšiť (so súhlasom vlastníka alebo užívateľa pozemku) tak, aby dosahoval aspoň 10 % rozlohy CHVÚ,
- podporovať chov hospodárskych zvierat na potenciálnych hniezdných lokalitách,
- minimalizovať používanie insekticídov, rodenticídov a pesticídov v poľnohospodárstve na poliach v blízkosti lúk, pasienkov a xerothermných biotopov pre zachovanie dostatočnej potravinovej ponuky. Pri aplikácii na ornej pôde používať len chemické prípravky, ktoré nie sú na zozname zakázaných prípravkov pre chránené vtáčie územia,
- lokálne ponechávanie úhorov vo forme pásov popri kultúrach poľnohospodárskych plodín, ktoré druh využíva pri love potravy a v pohniezdnom období,
- v období po žatve obilnín a repky aspoň časť strnísk zaoberať až v neskoršom období a ponechať ich v letných mesiacoch (júl až august) pre vylietané rodiny kolesárov nezorané, využívajú ich pre lov suchozemských druhov hmyzu, pokiaľ nie je možné zachovať plošne nezorané strniská ponechať aspoň ich časti vo forme pásov popri stromových alejach a okolo solitérnych stromov (o šírke minimálne 50 m),
- zachovávať mäkké (nespevnené) poľne cesty, zachovanie ich dostatočného trávnatého okraja a zamedzenie ich rozorávaním (poľné cesty sú miestom častého zberu potravy), rovnako zachovávať alebo vytvárať trávnaté pásy okolo pôdnych blokov,
- zamedzovať silnému sukcesnému zarastaniu hniezdných alejí a okrajov poľných ciest,
- na vhodných miestach výsadba nových stromových alejí s medzernatým odstupom medzi stromami a vysádzanie solitérnych stromov na vhodných miestach, odporúčané dreviny na výsadbu pôvodné (autochtónne) druhy drevín ako moruše, hrušky, topole čierne, vrbu,
- na pozemkoch vo vlastníctve štátu (v správe Slovenského pozemkového fondu – SPF) v CHVÚ zabezpečiť v súčinnosti s SPF podmienky prenájmu a obhospodarovania pozemkov, ktoré zohľadnia ekologické nároky predmetu ochrany,
- zabrániť záberom poľnohospodárskej pôdy výstavbou infraštruktúry a usmerniť ich výstavbu mimo potravných biotopov druhu v rámci intravilánov obcí,

- za účelom zvýšenia rozlohy územia v CHVÚ obhospodarovanom priaznivým spôsobom pre predmety ochrany využiť aj uplatnenie náhrady podľa § 61 ods. 1 písm a) až e) zákona o ochrane prírody (napríklad zámeny pozemkov, zmluvnú starostlivosť) v prípade záujmu a súhlasu vlastníkov.

2.3.1.2. Návrh opatrení pre druh ľabtuška poľná (*Anthus campestris*)

Pre vytvorenie podmienok **na zlepšenie stavu topických a trofických biotopov ľabtušky poľnej a jej návrat ako hniezdiča do územia** je potrebné realizovať nasledovné manažmentové opatrenia:

- zabezpečiť extenzívny spôsob obhospodarovanie lúk a pasienkov,
- zabrániť rozoraniu existujúcich trvalých trávnych porastov,
- výrazne zvýšiť podiel trvalých trávnych porastov (so súhlasom vlastníka a užívateľa pozemku), najmä lúk, pasienkov, lucernovnísk, realizovať renaturalizačné programy zamerané na obnovu pôvodných biotopov,
- podporovať chov hospodárskych zvierat,
- minimalizovať používanie insekticídov a pesticídov v poľnohospodárstve na poliach v blízkosti lúk, pasienkov a xerothermných biotopov pre zachovanie dostatočnej potravinovej ponuky, pri aplikácii na ornej pôde používať len chemické prípravky, ktoré nie sú na zozname zakázaných prípravkov pre chránené vtáčie územia,
- lokálne ponechávanie úhorov vo forme pásov popri kultúrach poľnohospodárskych plodín, ktoré druh využíva pri love potravy a v pohniezdnom období,
- v období po žatve obilnín a repky časť strnísk zaorať až v neskoršom období a ponechať ich v letných mesiacoch (júl až august), pokiaľ nie je možné zachovať plošne nezorané strniská ponechať aspoň ich časti vo forme pásov popri stromových alejach a okolo solitérnych stromov (aspoň o šírke 50 až 100m),
- zachovávanie mäkkých poľných ciest, zachovanie ich dostatočného trávnatého okraja a zamedzenie ich rozorávaníu,
- zamedzovať silnému sukcesnému zarastaniu okrajov poľných ciest,
- na pozemkoch vo vlastníctve štátu (v správe SPF) v CHVÚ zabezpečiť v súčinnosti s SPF podmienky prenájmu a obhospodarovania pozemkov, ktoré zohľadnia ekologické nároky predmetu ochrany,
- zabrániť záberom poľnohospodárskej pôdy výstavbou infraštruktúry a usmerniť ich výstavbu mimo potravných biotopov druhu v rámci intravilánov obcí,
- za účelom zvýšenia rozlohy územia v CHVÚ obhospodarovanom priaznivým spôsobom pre predmety ochrany využiť aj uplatnenie náhrady podľa § 61 ods. 1 písm a) až e) zákona o ochrane prírody (napríklad zámeny pozemkov, zmluvnú starostlivosť) v prípade záujmu a súhlasu vlastníkov.

2.3.1.3. Návrh opatrení pre druh sokol kobcovitý (*Falco vespertinus*)

Pre vytvorenie podmienok **na zlepšenie stavu biotopov sokola kobcovitého a jeho návrat ako hniezdiča do územia**, je potrebné realizovať nasledovné manažmentové opatrenia:

- zabezpečiť pravidelnú kontrolu územia zameranú na lokalizovanie a eliminovanie nezákonných činností, inštalovať uzamykateľné rampy na prístupových komunikáciách do CHVÚ (ide len o tie časti CHVÚ, kde je takéto obmedzenie opodstatnené, t. j. napríklad v okolí hniezdísk), kontrolovať oprávnenosť vstupu motorovými vozidlami do CHVÚ,
- zabezpečovať inštaláciu nových hniezd a búdok tak, aby bola zabezpečená dostatočná ponuka hniezd,
- zabezpečiť ochranu nelesnej drevinovej vegetácie, trávnych pásov rozhodnutím orgánu ochrany prírody na celej ploche CHVÚ,

- zabezpečiť ochranu hniezdísk krkavcovitých vtákov,
- podporovať obnovu havraních kolónií,
- zabezpečiť opatrenia na zníženie rizík nezákonného odstrelu a trávenia,
- v potravných biotopoch uplatňovať v maximálnom možnom rozsahu agroenvironmentálne schémy so špecifickým programom pre sokola kobcovitého,
- zabezpečiť zníženie podielu výsadby poľnohospodárskych kultúr pestovaných na energetické účely (kukurica, slnečnica, repka) nevhodných z hľadiska predmetu ochrany v prospech takých poľnohospodárskych kultúr, ktoré sú v súlade s topickými nárokmi sokola kobcovitého (napr. viacročné krmoviny: ďatelina, lucerna, ďatelinotrávne miešanky),
- minimalizovať používanie insekticídov, rodenticídov a pesticídov v poľnohospodárstve na poliach v blízkosti lúk, pasienkov a xerothermných biotopov pre zachovanie dostatočnej potravných ponuky, pri aplikácii na ornej pôde používať len chemické prípravky, ktoré nie sú na zozname zakázaných prípravkov pre chránené vtáčie územia,
- zabezpečiť aby sa časť strniskových plôch (min. 30 %) po obilninách nerozorávala, po zbere slamy ponechať ich do 15. októbra,
- podporovať pasienkový spôsob hospodárenia, rozšírenie trvalých trávnych porastov, kosných lúk a výsadbu lucerny, zakladať trávne pásy okolo poľných ciest a vetrolamových pásov (so súhlasom vlastníka alebo užívateľa pozemku),
- za účelom zvýšenia rozlohy vhodných biotopov pre zber potravy podporovať v rámci oblastí ekologického záujmu predovšetkým zakladanie úhorov (v zmysle § 11 ods. 3 písm. a) nariadenia vlády č. 342/2014 Z. z., ktorým sa ustanovujú pravidlá poskytovania podpory v poľnohospodárstve v súvislosti so schémami oddelených priamych platieb v znení neskorších predpisov),
- revitalizovať a zabezpečovať výsadbu vetrolamov pôvodnými panónskymi druhmi drevín, na území CHVÚ, neznižovať výmeru drevín rastúcich mimo lesných pozemkov
- celoplošne eliminovať riziko zranení na konštrukciách 22 kV elektrických vedení inštalovaním chráničiek a výstražných prvkov na trasách vysokého napätia, znižujúcim riziká nárazov do elektrických vedení,
- zabrániť záberom poľnohospodárskej pôdy výstavbou infraštruktúry a usmerniť ich výstavbu mimo potravných biotopov druhu v rámci intravilánov obcí,
- realizovať reštitučné programy obnovy pôvodných potravných zdrojov vybraných druhov drobných zemných cicavcov a hmyzu a revitalizáciu biotopov ich výskytu.

2.3.2. Návrh opatrení pre CHVÚ Ostrovné lúky

2.3.2.1. Poľnohospodárstvo

Nakoľko ide o CHVÚ, kde tvorí **95 % poľnohospodársky využívaná pôda** a predmetné druhy vtáctva žijú v poľnohospodárskej krajine, je najväčšie množstvo opatrení zameraných práve naň. Stav poľnohospodárstva v území je rozhodujúci faktor prežívania a prosperovania všetkých troch kritériových druhov. Preto by využívanie územia na poľnohospodárske účely malo zohľadniť nasledovné opatrenia:

- zabezpečiť extenzívny spôsob obhospodarovania lúk a pasienkov,
- zabrániť rozoraniu existujúcich trávnych porastov ,
- výrazne zvýšiť podiel trvalých trávnych porastov, najmä lúk, pasienkov, lucernovísk, realizovať (so súhlasom vlastníka alebo užívateľa pozemku) reštitučné programy zamerané na obnovu pôvodných biotopov. Je vhodné aby súhrnný podiel trvalých trávnych porastov v území prevýšil v priebehu realizácie programu starostlivosti 1000 ha,
- za účelom zvýšenia rozlohy vhodných biotopov pre zber potravy podporovať v rámci oblastí ekologického záujmu predovšetkým zakladanie úhorov (v zmysle § 11 ods. 3 písm. a) nariadenia vlády č. 342/2014 Z. z., ktorým sa ustanovujú pravidlá poskytovania

podpory v poľnohospodárstve v súvislosti so schémami oddelených priamych platieb v znení neskorších predpisov),

- hodnotiť bariéry v právnych predpisov, ktoré bránia vytvoreniu a trvalému udržaniu trávnych porastov, a ktoré limitujú možnosti zahrnúť trávne porasty do greeningových opatrení (vyššie uvedených oblastí ekologického záujmu) programov na využitie eurofondova ak je potrebné vypracovať návrh na zmeny právnych predpisov na odstránenie týchto bariér,
- podporovať chov hospodárskych zvierat,
- minimalizovať používanie insekticídov, rodenticídov a pesticídov v poľnohospodárstve na poliach v blízkosti lúk, pasienkov a xerothermných biotopov pre zachovanie dostatočnej potravinovej ponuky, pri aplikácii na ornej pôde použiť len chemické prípravky, ktoré nie sú na zozname zakázaných prípravkov pre chránené vtáčie územia,
- lokálne ponechávanie úhorov vo forme pásov popri kultúrach poľnohospodárskych plodín, ktoré predmety ochrany využívajú pri love potravy a v pohniezdnom období,
- v období po žatve obilnín a repky časť strnísk zaorať až v neskoršom období a ponechať ich nepoorané v letných mesiacoch (júl až august), pokiaľ nie je možné zachovať,
- plošne nezorané strniská ponechať aspoň ich časti vo forme pásov popri stromových alejoch a okolo solitérnych stromov (aspoň o šírke 50 až 100 m),
- zachovávanie mäkkých poľných ciest, zachovanie ich dostatočného trávnatého okraja a zamedzenie ich rozorávaníu,
- zamedzovať silnému sukcesnému zarastaniu okrajov poľných ciest,
- na pozemkoch vo vlastníctve štátu (v správe SPF) v CHVÚ zabezpečiť v súčinnosti s SPF podmienky prenájmu a obhospodarovania pozemkov, ktoré zohľadnia ekologické nároky predmetu ochrany,
- zabrániť záberom poľnohospodárskej pôdy výstavbou infraštruktúry a usmerniť ich výstavbu mimo potravných biotopov druhu v rámci intravilánov obcí,
- za účelom zvýšenia rozlohy územia v CHVÚ obhospodarovanom priaznivým spôsobom pre predmety ochrany využiť aj uplatnenie náhrady podľa § 61 ods. 1 písm. a) až e) zákona o ochrane prírody (napríklad zámeny pozemkov, zmluvnú starostlivosť) v prípade záujmu a súhlasu vlastníkov,
- v potravných biotopoch uplatňovať v maximálnom možnom rozsahu agroenvironmentálne schémy zo špecifickým programom pre sokola kobcovitého ,
- zabezpečiť zníženie podielu výsadby poľnohospodárskych kultúr pestovaných na energetické účely (kukurica, slnečnica, repka) nevhodných z hľadiska predmetu ochrany v prospech takých poľnohospodárskych kultúr, ktoré sú v súlade s ekologickými nárokmi sokola kobcovitého (napr. viacročné krmoviny: ďatelina, lucerna, ďatelinotrávne miešanky),
- zabezpečiť, aby sa časť strniskových plôch (min. 30 %) po obilninách nerozorávala, po zbere slamy ponechať ich do 15. októbra,
- na všetkých plochách poľnohospodárskej pôdy zabezpečovať environmentálne prijateľné postupy pri žatve poľnohospodárskych kultúr vždy postupovať smerom od stredu k okraju, alebo od jednej strany pozemku k druhej strane pozemku, pri kosbe a žatve používať výstražné zariadenia,
- realizovať reštitučné programy obnovy pôvodných potravných zdrojov vybraných druhov drobných zemných cicavcov a hmyzu a revitalizáciu biotopov ich výskytu,
- realizovať v spolupráci s poľnohospodármi, samosprávami a užívateľmi pozemkov seminára a stretnutia (a iné aktivity) zamerané na zlepšenie informácií o území a jeho hodnotách, a predovšetkým na nástroje vhodné pre samotných užívateľov a vlastníkov použiteľné v prípade ich záujmu na praktické využívanie územia v súlade s nárokmi predmetov ochrany.

2.3.2.2. Lesné hospodárstvo

V CHVÚ je rozloha lesných pozemkov len 0,6 %, preto sa nestanovujú osobitné opatrenia. V prípade umiestnenia hniezd druhov vtáctva, ktoré sú predmetom ochrany v CHVÚ na týchto lesných pozemkoch, je potrebné dodržať ostatné opatrenia uvedené v celej kapitole 2.3.2., ktoré sú pre ochranu hniezdisk na lesných pozemkoch relevantné.

2.3.2.3. Rekreácia a šport

Rekreácia a šport predstavujú pre predmety ochrany len okrajové nebezpečenstvo v porovnaní s ohrozeniami vyplývajúcimi z intenzifikácie poľnohospodárstva. V zásade realizácia rekreácie a športu a zámerov s tým spojených v území nie je vylúčená. V prípade, že by však mohlo realizáciu zámeru dôjsť k zmenšovaniu rozlohy vhodných biotopov alebo k fragmentácii územia potom je nutné:

- dôsledne posúdiť investičné zámery pre rozvoj rekreácie a športu z pohľadu ich dopadu na predmet ochrany. Vylúčiť zámery prispievajúce k zvýšeniu miery fragmentácie CHVÚ, podporiť zámery, ktoré sú umiestnené na okraji dnes zastavaného územia bez negatívneho dopadu na predmet ochrany,
- na vzdelávanie a osvetu verejnosti realizovať populárno-náučné programy a aktivity priamo v CHVÚ.

2.3.2.4. Poľovníctvo a rybárstvo

Podobne, ako v prípade rekreácie a športu, je poľovníctvo a rybárstvo menej negatívny faktor vo vzťahu k predmetom ochrany. Pri ochrane sokola kobcovitého je nutné obmedziť lov krkavcovitých vtákov a eliminovať negatívne činnosti spojené s pytliactvom. Na druhej strane poľovníctvo a rybárstvo môže významne prispieť k dosiahnutiu cieľov ochrany územia, a preto je potrebné pri jeho výkone dodržiavať nasledovné opatrenia:

- zabezpečiť pravidelnú kontrolu územia zameranú na lokalizovanie a eliminovanie nezákonných činností, inštalovať uzamykateľné rampy na prístupových komunikáciách do CHVÚ (ide len o tie časti CHVÚ, kde je takéto obmedzenie opodstatnené, t.j. napríklad v okolí hniezdísk), kontrolovať oprávnenosť vstupu motorovými vozidlami na dotknuté prístupové komunikácie,
- zapojiť poľovnícke združenia do intenzívnej kontroly dodržiavania právnych predpisov, ako aj do eliminácie vykladania otrávených návnad,
- spolupracovať so Slovenskou poľovníckou komorou alebo príslušnými poľovnými združeniami, ako aj Policajným zborom Slovenskej republiky pri odhaľovaní a eliminácii pytliactva a trávenia zveri a dravých vtákov v CHVÚ,
- zabezpečiť ochranu hniezdísk krkavcovitých vtákov,
- zabezpečiť opatrenia na podstatné zníženie rizík nezákonného odstrelu,
- podporovať obnovu havraních kolónií.

2.3.2.5. Ťažba nerastných surovín

V rámci CHVÚ ani v jeho okolí nie sú evidované chránené ložiskové územia, dobývacie priestory a ložiská nerastných surovín. V prípade prípravy projektov na ich využívanie je potrebné dodržať nasledovné opatrenia:

- dôsledne posúdiť nové zámery na rozvoj ťažby nerastných surovín a vylúčiť ich v prípade, že je preukázaný negatívny dopad na predmet ochrany, resp. dochádza nimi k fragmentácii územia,
- v prípade realizácie nových projektov ťažby nerastných surovín, ktoré je možné po posúdení dopadov na predmet ochrany realizovať, dôsledne trvať na vypracovaní a dodržaní zmierňujúcich opatrení.

2.3.2.6. Využitie vody

V súčasnosti sa v CHVÚ vo väčšom rozsahu vodné zdroje nevyužívajú, predstavujú len potenciálne riziko pri možných väčších budúcich zámeroch. Ak by sa takéto zámery objavili, je potrebné dodržať nasledovné opatrenia:

- V prípade akéhokoľvek využitia vody priamo v území a bezprostrednom okolí na iný účel ako pre potreby obcí priamo v CHVÚ alebo na ich hranici je potrebné zvážiť a posúdiť prípadný dosah na predmet ochrany.

2.3.2.7. Ďalšie využitie

Pre obnovenie alebo zachovanie priaznivých stavov predmetných druhov je okrem vyššie popísaného nutné dodržať nasledovné opatrenia:

- zabezpečiť inštaláciu nových hniezd a búdok tak, aby bola zabezpečená dostatočná ponuka hniezd,
- zabezpečiť ochranu nelesnej drevinovej vegetácie, trávnych pásov rozhodnutím orgánu ochrany prírody na celej ploche CHVÚ,
- okolo existujúcich hniezd vyhlásiť ochranné zóny,
- podporovať obnovu havraních kolónií,
- revitalizovať a zabezpečiť výsadbu vetrolamov pôvodnými panónskymi druhmi drevín, na území CHVÚ zabezpečiť zákaz výrubu nelesnej drevinovej vegetácie, neznižovať jej výmeru (napr. z dôvodu jej výrubu za účelom výroby drevnej štiepky),
- celoplošne eliminovať riziko zranení na konštrukciách 22 kV elektrických vedení inštalovaním chráničiek a výstražných prvkov na trasách vysokého napätia, znižujúcim riziká nárazov do elektrického vedení,

2.3.2.8. Kultúrne dedičstvo a náboženské aktivity

V súčasnosti sa CHVÚ pre potreby prezentovania kultúrneho dedičstva a náboženských aktivít nevyužíva, predstavujú len potenciálne riziko pri možných budúcich zámeroch. Ak by sa takéto zámery objavili je potrebné dodržať nasledovné opatrenie:

- v spolupráci so ŠOP SR usmerniť potenciálne zámery, aby nedochádzalo k ohrozeniu predmetov ochrany CHVÚ.

3. CIELE STAROSTLIVOSTI A OPATRENIA NA ICH DOSIAHNUTIE

3.1. Stanovenie dlhodobých cieľov starostlivosti

Do roku 2047 boli v CHVÚ Ostrovné lúky stanovené nasledovné ciele ochrany:

1. **Zlepšiť a udržať stav biotopov druhov strakoš kolesár (*Lanius minor*), ľabtuška poľná (*Anthus campestris*) a sokol kobcovitý (*Falco vespertinus*), aby sa ich nepriaznivý stav zlepšil aspoň do kategórie B priaznivého stavu⁶.**
2. **Zvýšiť ekologické povedomie miestnych obyvateľov a zlepšiť spoluprácu s vlastníkmi a správcami pozemkov pri ochrane vtáctva.**

Limitujúce a modifikujúce faktory

Vnútorne prírodné faktory

⁶ Tabuľka č. 3, č. 6 a č. 9 hodnotenia priaznivých stavov

Vnútrotným prírodným faktorom, ktorý môže negatívne vplývať na dlhodobý cieľ č. 1, sú u populácií kritériových druhov **extrémy počasia a nedostatok potravy**. Extrémy počasia (náhly výkyvy teplôt, dlhé obdobie so zrážkami) môžu prispieť k nižšej hniezdnej úspešnosti v území. Tento faktor sa však opakuje len v odstupe niekoľkých rokov, preto sa dostatočne veľké populácie dokážu s týmito stratami vyrovnáť. Podobne ako extrémy počasia, môžu k nižšej hniezdnej úspešnosti prispieť aj prirodzené cykly v abundancii drobných zemných cicavcov a dostatok veľkých druhov hmyzu. V súčasnosti sú oveľa väčším rizikom pre územie **antropicky podmienené faktory**, ktoré môžu limitovať a modifikovať splnenie dlhodobých cieľov.

Vnútrotné človekom podmienené faktory

Splnenie dlhodobého cieľa č. 1 môže byť značne limitované alebo modifikované viacerými človekom podmienenými faktormi.

Na predmety ochrany v CHVÚ najvýraznejšie vplýva intenzívne poľnohospodárstvo. V tomto ohľade ide predovšetkým o **zánik pasienkov, rozorávanie trvalých trávnych porastov, rozorávanie trávnatých okrajov poľných ciest, používanie pesticídov** a pod. Tento faktor limitujúcim pre dlhodobé prežítie a prosperovanie všetkých troch kritériových druhov. Preto intenzívne poľnohospodárstvo môže značne limitovať aj splnenie dlhodobého cieľa č. 1. Pre eliminovanie tohto rizika je potrebné zmeniť praktiky hospodárenia a to vytvorením častí územia s menej intenzívnym hospodárením, t. j. so založením nových trávnych porastov, pasienkov a pod. Zavedenie a podporovanie extenzívneho poľnohospodárstva bude kľúčové nielen pre kritériové druhy, ale pre všetky zložky životného prostredia v CHVÚ Ostrovné lúky. V rámci CHVÚ sú aj pomerne veľké plochy s menej bonitnými pôdami resp. sezónnymi obmedzeniami využívania - najmä kvôli podmáčaniam. Obrábanie takýchto pôd je motivované najmä súčasnou dotačnou politikou a nie hospodárskym výsledkom z takýchto plôch.

Limitujúcim faktorom, ktorý síce priamo alebo môže limitovať dosiahnutie dlhodobého cieľa č. 1 u sokola kobcovitého je všeobecné **prenasledovanie dravcov a krkavcovitých vtákov v území**. Pravidelne bývajú nájdené nelegálne usmrtené jedince dravcov, vyložené otrávené návnady, otrávené dravce. Takéto prenasledovanie je voči dravcom neselektívne a vzťahuje sa teda aj na sokola kobcovitého. Prenasledovanie krkavcovitých vtákov ma za následok úbytok hniezdných možností pre sokoly, ako aj priame ohrozenie inkubujúceho jedinca pri nelegálnej činnosti – vystreľovaní hniezd.

Pre realizáciu ochranných opatrení je dôležité zachovanie podpory verejnosti pre ochranu prírody ako takú. Podpora verejnosti môže značne v CHVÚ Ostrovné lúky variovať v závislosti od celkovej ekonomickej situácie, od spôsobu presadzovania opatrení ochrany prírody a od celkového informovania o ochrane prírody a hodnotách územia. V prípade zhoršenia ekonomickej situácie sa na prioritnejšie pozície v CHVÚ Ostrovné lúky v celkovom vnímaní ľudí dostanú iné aspekty života spoločnosti (sociálno-ekonomické) ako ochrana prírody. Rovnako ako celková ekonomická situácia (v prípade jej negatívneho vývoja) môže zhoršiť vnímanie verejnosti aj nedostatočná komunikácia s verejnosťou pri prijímaní opatrení pre ochranu prírody. Na minimalizovanie tohto faktora je veľmi dôležité vždy v predstihu pred prijatím opatrení o nich rokovať s dotknutými obcami, vlastníkmi, užívateľmi, obyvateľmi samôť, prípadne aj občianskymi združeniami a iniciatívami. Takýto inkluzívny prístup v konečnom dôsledku nemusí viesť len k vysvetľovaniu potrieb opatrení prijatých pre ochranu prírody a nájdenia optimálneho spôsobu ich realizácie (teda sklbenie požiadaviek dotknutých vlastníkov, obcí, iných subjektov a ochrany prírody), ale môže viesť aj k nájdeniu nových osôb ochotných aktívne pomáhať ochrane prírody a tak prispieť pozitívne k naplneniu cieľa č. 1 a 2. Ochrana prírody môže do CHVÚ, ktoré je v regióne s vyššou nezamestnanosťou, priniesť aj viaceré pracovné príležitosti spojené s chovom a pasením hospodárskych zvierat, výsadbou a údržbou zelene vrátane ovocných stromov a spracovania ich produktov, podporu rodinných fariem a celkovou starostlivosťou o krajinu.

Vonkajšie prírodné faktory

Faktormi ovplyvňujúcimi cieľ 1. je aj **situácia na zimoviskách a migračných zastávkach**. Situácia na zimoviskách a migračných zastávkach sa môže negatívne odraziť na hniezdnych populáciách u nás a to v prípade, ak sa na týchto lokalitách zhorší potravná dostupnosť, resp. zvýši priame prenasledovanie. V prípade strakoša kolesára sú zimoviská v južnej Afrike (najmä v oblasti Botswany a Namíbie), zimoviská ľabtušky poľnej sú južne od Sahary a východne od Arabského polostrova a zimoviská sokola kobcovitého sú v južnej Afrike. Migračné trasy vedúce Stredomorím sú pritom veľmi rizikové – rozšírené je tu prenasledovanie vtáctva a pytliactvo. V prípade, ak by sa závažnosť tohto faktoru zvýšila, došlo by k negatívnemu ovplyvňovaniu populácie kritériových druhov. Na zníženie vplyvu tohto faktoru tak môže dlhodobu slúžiť udržanie vysokého štandardu európskeho práva, aby na hniezdiskách, na ktoré máme dosah bola udržaná efektívna ochrana a zároveň dodržiavanie medzinárodných dohôd (Dohovor o mokradiach majúcich medzinárodný význam predovšetkým ako biotopy vodného vtáctva, Dohoda o ochrane africko-euroázijských druhov sťahovavého vodného vtáctva a iné).

Vonkajšie človekom podmienené faktory

Viaceré antropické faktory s pôvodom mimo CHVÚ Ostrovné lúky môžu tiež významne prispieť k horšiemu ako očakávanému naplneniu dlhodobého cieľov starostlivosti o CHVÚ.

Stavba nových investičných zámerov za hranicami CHVÚ predstavuje väčšie riziko pre dosiahnutie dlhodobého cieľa č. 1. Takýmto rizikom je napríklad zastavanie poľnohospodárskej pôdy. Rizikom je tak stavba veľkých logistických centier (v okolí plánovanej R7, ak sa schváli jej variant, ktorý je plánovaný severným okrajom CHVÚ), priemyselných areálov. Dochádza k zastavaniu a strate hniezdnych biotopov. Na predchádzanie takýchto rizík je nutné využívať nástroje, ktoré poskytuje zákon č. 24/2006 Z. z. o posudzovaní vplyvov na životné prostredie a o zmene a doplnení niektorých zákonov v znení neskorších predpisov a zákon č. 543/2002 Z. z., do ktorých boli transponované smernica Rady č. 92/43/EHS o ochrane prirodzených biotopov a voľne žijúcich živočíchov a rastlín v platnom znení a smernica Európskeho parlamentu a Rady č. 2009/147/ES o ochrane voľne žijúceho vtáctva v platnom znení, zámery riadne posúdiť a povoliť ich až v prípade, že sa nepreukáže negatívny dopad na predmet ochrany. Takisto je potrebné už v územnoplánovacej dokumentácii nastaviť vhodne výber území, ktoré slúžia na rozvoj uvedených a podobných činností a to tak, aby nedochádzalo k zbytočnej fragmentácii poľnohospodárskej pôdy v okolí chránených území a aby sa takýto rozvoj sústreďoval do okolia oblastí, ktoré sú už dnes zastavané.

Na naplnenie dlhodobého cieľa č. 2 môže negatívne pôsobiť aj celková **nepriaznivá ekonomická a sociálna situácia** v Európe. V prípade nepriaznivého vývoja ekonomiky prioritou môžu byť iné aktivity ako ochrana prírody, a teda aj celkové vnímanie ochrany prírody na Slovensku a v Európskej únii ako priority sa môže posunúť na nižšie úrovne a sťažiť tak dosiahnutie dlhodobých cieľov. Na minimalizovanie dopadu tohto vplyvu je potrebné systematicky upozorňovať na prínosy zachovanej prírody, ktoré poskytujú služby spoločnosti nezávisle od ekonomickej situácie (napr. potreba zachovania vodozádržných pásov alebo trvalých trávnych porastov celkovo na poľnohospodárskej pôde pre lepšiu ochranu pred bleskovými povodňami ako aj pre zlepšenie vhodných mikroklimatických podmienok ako ochrana pred klimatickými zmenami a pod.).

3.2. Stanovenie operatívnych cieľov

1. Zlepšiť a udržať stav biotopov druhov strakoš kolesár (*Lanius minor*), ľabtuška poľná (*Anthus campestris*) a sokol kobcovitý (*Falco vespertinus*), aby sa ich nepriaznivý stav zlepšil aspoň do kategórie B priaznivého stavu

- 1.1. Zlepšiť a udržať úroveň populácie strakoša kolesára (*Lanius minor*) na úrovni minimálne 5 párov,
- 1.2. Zlepšiť stav biotopov tak, aby došlo k opätovnému hniezdeniu sokola kobcovitého (*Falco vespertinus*) a ľabtušky poľnej (*Anthus campestris*) a nárast

ich populácie prostredníctvom niekoľkonásobného nárastu rozlohy trvalých trávnych porastov,

- 1.3. Zabezpečiť, aby v CHVÚ Ostrovné lúky vzniklo minimálne 1000 ha⁷ nových trávnych porastov alebo pasienkov.

2. Zvýšiť ekologické povedomie miestnych obyvateľov a zlepšiť spoluprácu s vlastníkmi a správcami pozemkov pri ochrane vtáctva.

- 2.1. Zlepšiť úroveň poznania vtáctva, propagovať myšlienku ochrany významnej ornitologickej lokality,
- 2.2. Zapojiť vlastníkov a užívateľov pozemkov a poľovných revírov do ostrahy lokality a dodržiavania predpisov na úseku ochrany prírody.

3.3. Rámcové plánovanie a modely hospodárenia pre lesné biotopy

Základné rozhodnutia a ciele hospodárenia sú spracované pre lesné porasty podľa identifikátorov v modeloch hospodárenia. Kompletný výstup platných modelov pre jednotlivé PSL je súčasťou Všeobecnej časti PSL pre jednotlivé lesné celky.

Hospodárske spôsoby uvedené v modeloch hospodárenia sú maximálne prípustnou formou obnovy lesa a úprava na jemnejšie formy je v právomoci odborného lesného hospodára. Dominantné zastúpenie topoľov amerických v drevinovej skladbe umožňuje vo veľkej miere použitie holorubného hospodárskeho spôsobu pri obnove lesa, samozrejme s prihliadnutím na plnenie hlavnej funkcie jednotlivých porastov. V porastoch s vyšším zastúpením pôvodných drevín a predpokladom prirodzenej obnovy je modelmi odporúčaný podrastový hospodársky spôsob, prípadne v kombinácii s holorubným hospodárskym spôsobom. V nasledujúcej tabuľke sú uvedené modely hospodárenia pre porasty v CHVÚ.

⁷ Tento cieľ by sa mal sústreďiť predovšetkým na pozemky vlastnené štátom. Ak nebude k dispozícii dostatok vhodných pozemkov, je potrebné realizáciu zvážiť aj na pozemkoch v súkromnom vlastníctve po dohode s vlastníkmi a užívateľmi týkajúcej sa aj náhrad za obmedzenie obhospodarovania.

Tabuľka č. 17. Modely hospodárenia pre jednotlivé jednotky priestorového rozdelenia lesa

Lesný hospodársky celok: ČALOVO , KOMÁRNO														
LC: LESNÝ CELOK ČALOVO , LESNÝ CELOK KOMÁRNO														
Platnosť PSL: 2014-2023														
Dc	Čp	Ps	Et	Rubná doba (RD)	Zmena RD	Obnovná doba	Doba zabezpečenia	Doba návratu	Hospodársky spôsob			Cieľová výstavba		Rubný vek dreviny
									1.	2.	3.	1.	2.	
208				100		60	10	10	MP	HP	MH	Jedno-vrstvová	Dvojvrstvová	TS 100
				Cieľové drev. zlož. [%]/Fz: VR 50-80/p, JL 0-40/s, TD 0-30/s										
				Obnovné drev. zlož. [%]/Fz: VR 50-80/p, JL 0-40/s, TD 0-30/s										
209				100		60	10	10	MP	HP	MH	Jedno-vrstvová	Dvojvrstvová	VR 100
				Cieľové drev. zlož. [%]/Fz: VR 50-80/p, JL 0-40/s, TD 0-30/s										TD 100
				Obnovné drev. zlož. [%]/Fz: VR 50-80/p, JL 0-40/s, TD 0-30/s										
210				100		60	10	10	MP	HP	MH	Jedno-vrstvová	Dvojvrstvová	VR 100
				Cieľové drev. zlož. [%]/Fz: VR 50-80/p, JL 0-40/s, TD 0-30/s										TD 100
				Obnovné drev. zlož. [%]/Fz: VR 50-80/p, JL 0-40/s, TD 0-30/s										
211				100		60	10	10	MP	HP	MH	Jedno-vrstvová	Dvojvrstvová	VR 100
				Cieľové drev. zlož. [%]/Fz: VR 50-80/p, JL 0-40/s, TD 0-30/s										TD 100
				Obnovné drev. zlož. [%]/Fz: VR 50-80/p, JL 0-40/s, TD 0-30/s										
212				100		60	10	10	MP	HP	MH	Jedno-vrstvová	Dvojvrstvová	TS 100
				Cieľové drev. zlož. [%]/Fz: VR 50-80/p, JL 0-40/s, TD 0-30/s										
				Obnovné drev. zlož. [%]/Fz: VR 50-80/p, JL 0-40/s, TD 0-30/s										
213				100		60	10	10	MP	HP	MH	Jedno-vrstvová	Dvojvrstvová	VR 100
				Cieľové drev. zlož. [%]/Fz: VR 50-80/p, JL 0-40/s, TD 0-30/s										TD 100
				Obnovné drev. zlož. [%]/Fz: VR 50-80/p, JL 0-40/s, TD 0-30/s										
215				100		60	10	10	MP	HP	MH	Jedno-vrstvová	Dvojvrstvová	TS 100
				Cieľové drev. zlož. [%]/Fz: VR 50-80/p, JL 0-40/s, TD 0-30/s										
				Obnovné drev. zlož. [%]/Fz: VR 50-80/p, JL 0-40/s, TD 0-30/s										
216				100		60	10	10	MP	HP	MH	Jedno-vrstvová	Dvojvrstvová	VR 100
				Cieľové drev. zlož. [%]/Fz: VR 50-80/p, JL 0-40/s, TD 0-30/s										TD 100
				Obnovné drev. zlož. [%]/Fz: VR 50-80/p, JL 0-40/s, TD 0-30/s										
217				60		20	5	5	MH			Dvoj-vrstvová		TS 60
				Cieľové drev. zlož. [%]/Fz: TS 50-100/p, ol 0-50/s										
				Obnovné drev. zlož. [%]/Fz: TS 50-100/p, ol 0-50/s										
218				60		20	5	5	MH			Dvoj-vrstvová		TD 60
				Cieľové drev. zlož. [%]/Fz: TD 60-90/p, ol 10-40/s										VR 60
				Obnovné drev. zlož. [%]/Fz: TD 60-90/p, ol 10-40/s										
668				25		10	3	3	MH	VH		Jedno-vrstvová		TS 25

Dc	Čp	Ps	Et	Rubná doba (RD)	Zmena RD	Obnovná doba	Doba zabezpečenia	Doba návratu	Hospodársky spôsob			Cieľová výstavba		Rubný vek dreviny	
									1.	2.	3.	1.	2.		
669				25		10	3	3	MH	VH			Jedno-vrstvová		TS 25
670				40		20	5	5	MH	VH			Dvoj-vrstvová	Trojvrstvová	TS 40
671	A			25		10	3	3	MH	VH			Jedno-vrstvová		TS 25
671	B			25		10	5	5	MH	VH			Dvoj-vrstvová		TS 25
672		1		60		20	5	5	MH				Dvoj-vrstvová		TS 60
672		2		230		99			MP				Dvoj-vrstvová	Trojvrstvová	DB 230 CL 230
673				60		20	5	5	MH				Dvoj-vrstvová		TD 60 VR 60
674				60		20	5	5	MH				Dvoj-vrstvová		TS 60
675				60		20	5	5	MH				Dvoj-vrstvová		TS 60
677				60		20	5	5	MH				Dvoj-vrstvová		TS 60
678				60		20	5	5	MH				Dvoj-vrstvová		TS 60
679				60		20	5	5	MH				Dvoj-vrstvová		TS 60

Dc	Čp	Ps	Et	Rubná doba (RD)	Zmena RD	Obnovná doba	Doba zabezpečenia	Doba návratu	Hospodársky spôsob			Cieľová výstavba		Rubný vek dreviny	
									1.	2.	3.	1.	2.		
680				230		99				MP			Dvojvrstvá	Trojvrstvá	DB 230
681				60		30	5	5		MP	SV	UV	Dvojvrstvá	Trojvrstvá	TS 60
682				230		99				MP			Dvojvrstvá	Trojvrstvá	DB 230
683				40		20	5	5		MH	VH		Dvojvrstvá	Trojvrstvá	TS 40
684				40		20	5	5		MH	VH		Dvojvrstvá	Trojvrstvá	TS 40

Čp - čiastková plocha; Ps - porastová skupina; Et – etáž; VR - domáce druhy vrb; JL - jelša lepkavá; TD - topol' biely, topol' čierny, topol' sivý; TS - Topol' šľachtený; DB - domáce druhy - dub letný, dub zimný; JS - jaseň štíhly (a jaseň úzkolistý); Hospodársky spôsob: MH - holorubný maloplošný, VH - holorubný veľkoplošný, MP - podrastový maloplošný, VP - podrastový veľkoplošný, JV - výberkový stromový, SV - výberkový skupinový, PH - kombinácia podrastového a holorubného, HP - kombinácia holorubného a podrastového; Fz - forma zmiešania drevín: j - jednotlivo h – hlúčkovite, s – skupinovite, o – ostrovčekovite, p – plošne, - - neuvedená

3.4. Navrhované opatrenia, stanovenie harmonogramu ich plnenia, určenie subjektu zodpovedného za ich plnenie, stanovenie merateľných indikátorov ich plnenia

Opatrenia na dosiahnutie operatívnych cieľov sú spracované v tabuľke s vyznačením lokality a priority. Z navrhovaných opatrení sú už nasledovné upravené:

- v § 4, ods. 2 zákona č. 543/2002 Z. z.:

(2) ak činnosť uvedená v odseku 1, § 4 (Každý je pri vykonávaní činnosti, ktorou môže ohroziť, poškodiť alebo zničiť rastliny alebo živočíchov, alebo ich biotopy, povinný postupovať tak, aby nedochádzalo k ich zbytočnému úhynu alebo k poškodzovaniu a ničeniu) vedie k ohrozeniu existencie druhov rastlín a živočíchov alebo k ich degenerácii, k narušeniu rozmnožovacích schopností alebo k zániku ich populácie, štátny orgán ochrany prírody a krajiny (ďalej len „orgán ochrany prírody“) túto činnosť po predchádzajúcom upozornení obmedzí alebo zakáže

- a v § 2 ods. 1 písm. a) až m) vyhlášky MŽP SR č. 18/2008 Z. z.:

- a) likvidácia, zmenšovanie rozlohy alebo aplikovanie insekticídov alebo herbicídov na zamokrených terénnych depresiách, ak tak určí obvodný úrad,
- b) výrub alebo vykonávanie akýchkoľvek zásahov do drevín rastúcich mimo lesa od 1. apríla do 31. júla okrem odstraňovania následkov havárií alebo porúch na elektrickom vedení, údržby ochranného pásma dráh železničných tratí alebo vykonávania povodňových zabezpečovacích prác alebo povodňových záchranných prác,
- c) vykonávanie úmyselnej ťažby od 1. apríla do 31. júla,
- d) vykonávanie hospodárskej činnosti okrem obhospodarovania poľnohospodárskej pôdy v blízkosti hniezda sokola kobcovitého od 1. apríla do 15. augusta, ak tak určí obvodný úrad,
- e) zmena druhu pozemku z existujúceho trvalého trávneho porastu na iný druh poľnohospodárskeho pozemku,
- f) zmena druhu pozemku z ostatnej zatrávnenej plochy na iný druh poľnohospodárskeho pozemku okrem zmeny na trvalý trávny porast,
- g) rozorávanie existujúcich trvalých trávnych porastov okrem ich obnovy,
- h) rozorávanie hniezdnych biotopov ľabtušky poľnej, najmä brehov materiálových jám (štrkovísk, pieskovní a hlinísk) alebo okrajov miestnych komunikácií alebo účelových komunikácií, ak tak určí obvodný úrad,
- i) mechanizovaná kosba okrajov účelových komunikácií bez súvislého porastu drevinami do 15. júna bežného kalendárneho roka,
- j) aplikovanie insekticídov alebo herbicídov na existujúcich trvalých trávnych porastoch, na ostatných zatrávnených plochách, na medziach alebo drevinách rastúcich mimo lesa okrem odstraňovania invázných druhov,
- k) aplikovanie priemyselných hnojív alebo pesticídov na miestnych alebo účelových komunikáciách a ich okrajoch alebo brehoch materiálových jám (štrkovísk, pieskovní a hlinísk) okrem odstraňovania invázných druhov,
- l) aplikovanie rodenticídov od 20. apríla do 30. septembra,
- m) používanie zariadení spôsobujúcich svetelné a hlukové efekty, najmä ohňostroj, laserové zariadenie a reprodukovánú hudbu mimo uzavretých stavieb.

Ostatné navrhnuté opatrenia sú organizačno-riadiacim rámcom pre implementáciu ustanovení právnych predpisov na úseku ochrany prírody a krajiny v zmysle definície programu starostlivosti ako dokumentácie ochrany prírody a požiadaviek Európskej komisie

na určenie merateľných cieľov ochrany a opatrení na ich dosiahnutie. Ich uplatňovanie, realizácia a vymožitelnosť sú podmienené zabezpečením finančných prostriedkov.

Tabuľka č. 18. Zoznam navrhovaných opatrení v CHVÚ Ostrovné lúky (VP – vysoká priorita, SP – stredná priorita, NP – nízka priorita, zákon – zákon č. 543/2002 Z. z., vyhláška – vyhláška MŽP SR č. 18/2008 Z. z.)

Číslo opatrenia	Opatrenie	Lokalita	Priorita	Opatrenie vyplýva zo
Operatívny cieľ č. 1.1. Zlepšiť a udržať úroveň populácie strakoša kolesára (<i>Lanius minor</i>) na úrovni minimálne 5 párov				
1.1.1.	Zabrániť rozorávaniu existujúcich trvalých trávnych porastov alebo ich zmene na iný druh pozemku.	CHVÚ	VP	vyhláška, zákon
1.1.2.	Zabezpečiť pravidelné kosenie existujúcich trávnych porastov alebo pastvu na nich v CHVÚ a bezprostrednom okolí.	CHVÚ	VP	PS
1.1.3.	Zabezpečiť zníženie podielu výsadby poľnohospodárskych kultúr pestovaných na energetické účely, ktoré nie sú v súlade s nárokmi predmetu ochrany	CHVÚ	SP	vyhláška, zákon
1.1.4.	Zamedziť výrubom solitérnych stromov, stromoradií a vetrolamov v blízkosti lúk, pasienkov a xerothermných biotopov	CHVÚ	SP	vyhláška, zákon
1.1.5.	Zabezpečiť, aby sa časť strniskových plôch (min. 30 %) po obilninách nerozorávala, po zbere slamy ponechať ich aspoň do augusta kalendárneho roka	CHVÚ	SP	PS
1.1.6.	Na všetkých pozemkoch vo vlastníctve štátu (v správe SPF) v CHVÚ zabezpečiť v súčinnosti s SPF podmienky prenájmu a obhospodarovania pozemkov, ktoré zohľadnia ekologické nároky predmetu ochrany	CHVÚ	VP	PS
1.1.7.	Na všetkých plochách poľnohospodárskej pôdy presadzovať environmentálne prijateľné postupy	CHVÚ	SP	PS
1.1.8.	Pri aplikácii pesticídov na ornej pôde použiť len chemické prípravky, ktoré nie sú na zozname zakázaných prípravkov pre chránené vtáčie územia	CHVÚ	VP	vyhláška, zákon
1.1.9.	Zabezpečiť kosenie alebo spásanie okrajov poľných ciest	CHVÚ	SP	PS
1.1.10.	Zabezpečiť ochranu nelesnej drevinovej vegetácie, trávnych pásov rozhodnutím kompetentného orgánu ochrany prírody na celej ploche CHVÚ	CHVÚ	NP	vyhláška, zákon
1.1.11.	Zabrániť záberom poľnohospodárskej pôdy výstavbou infraštruktúry a usmerniť ich výstavbu mimo potravných biotopov druhu v rámci intravilánov obcí	CHVÚ	VP	vyhláška, zákon
1.1.12.	Dôsledne posúdiť investičné zámery z pohľadu ich dopadu na predmet ochrany. Vylúčiť zámery prispievajúce k zvýšeniu miery fragmentácie CHVÚ.	CHVÚ	SP	vyhláška, zákon
1.1.13.	Zabezpečiť systematický monitoring dodržiavania predpisov, obmedzení ochrany prírody a negatívnych faktorov v CHVÚ	CHVÚ	SP	vyhláška, zákon
1.1.14.	Zabezpečiť pravidelnú aktualizáciu programu starostlivosti o CHVÚ	CHVÚ	SP	vyhláška, zákon
1.1.15.	Zabezpečiť každoročný monitoring populácie strakoša kolesára	CHVÚ	VP	vyhláška, zákon
1.1.16.	Na základe výsledkov zmapovania predmetov ochrany zhodnotiť súčasnú právnu úpravu (vyhláška MŽP SR č. 18/2008 Z. z.) a jej relevantnosť voči cieľom ochrany programu starostlivosti o CHVÚ a možnostiam na ich dosiahnutie a v prípade potreby vypracovať návrh nariadenia vlády Slovenskej republiky	CHVÚ	SP	PS

Číslo opatrenia	Opatrenie	Lokalita	Priorita	Opatrenie vyplýva zo
1.1.17.	Realizovať pozemkové úpravy alebo zámenu pozemkov podľa § 61 zákona č. 543/2002 Z. z. tak, aby sa vlastníctvo Slovenskej republiky vyčlenilo do CHVÚ a pozemky ostatných vlastníkov mimo CHVÚ	CHVÚ	VP	vyhláška, zákon
Operatívny cieľ č. 1.2. Zlepšiť stav biotopov tak, aby došlo k opätovnému hniezdeniu sokola kobcovitého (<i>Falco vespertinus</i>) a ľabtušky poľnej (<i>Anthus campestris</i>) a nárast ich populácie prostredníctvom niekoľkonásobného nárastu rozlohy trvalých trávnych porastov.				
1.2.1.	Zabrániť rozorávaniu existujúcich trvalých trávnych porastov alebo ich zmene na iný druh pozemku	CHVÚ	VP	vyhláška, zákon
1.2.2.	Zabezpečiť pravidelné kosenie existujúcich trávnych porastov alebo pastvu na nich v CHVÚ a bezprostrednom okolí	CHVÚ	VP	PS
1.2.3.	Zabezpečiť zníženie podielu výsadby poľnohospodárskych kultúr pestovaných na energetické účely, ktoré nie sú v súlade s nárokmi predmetu ochrany	CHVÚ	SP	PS
1.2.4.	Zamedziť výrubom solitérných stromov, stromoradií a vetrolamov v blízkosti lúk, pasienkov a xerothermných biotopov	CHVÚ	SP	vyhláška, zákon
1.2.5.	Zabezpečiť, aby sa časť strniskových plôch (min. 30 %) po obilninách nerozorávala, po zbere slamy ponechať ich aspoň do septembra kalendárneho roka	CHVÚ	SP	PS
1.2.6.	Na všetkých pozemkoch vo vlastníctve štátu (v správe SPF) v CHVÚ zabezpečiť v súčinnosti s SPF podmienky prenájmu a obhospodarovania pozemkov, ktoré zohľadnia ekologické nároky predmetu ochrany	CHVÚ	SP	PS
1.2.7.	Na všetkých plochách poľnohospodárskej pôdy presadzovať environmentálne prijateľné postupy	CHVÚ	SP	PS
1.2.8.	Pri aplikácii pesticídov na ornej pôde použiť len chemické prípravky, ktoré nie sú na zozname zakázaných prípravkov pre chránené vtáčie územia	CHVÚ	VP	vyhláška, zákon
1.2.9.	Zabezpečiť kosenie alebo spásanie okrajov poľných ciest, vetrolamov a kanálov a zabrániť ich rozoraniu	CHVÚ	SP	PS
1.2.10.	Zabezpečiť ochranu nelesnej drevinovej vegetácie, trávnych pásov rozhodnutím kompetentného orgánu ochrany prírody na celej ploche CHVÚ	CHVÚ	NP	vyhláška, zákon
1.2.11.	Zabrániť záberom poľnohospodárskej pôdy výstavbou infraštruktúry a usmerniť ich výstavbu mimo potravných biotopov druhu v rámci intravilánov obcí	CHVÚ	VP	vyhláška, zákon
1.2.12.	V okolí hniezd sokola kobcovitého v prípade ich nálezu vyhlásiť v prípade potreby ochrannú zónu	CHVÚ	SP	vyhláška, zákon
1.2.13.	Zabezpečovať inštaláciu búdok pre sokola kobcovitého na vhodných miestach tak, aby bola zabezpečená dostatočná ponuka hniezdnych možností	CHVÚ	SP	PS
1.2.14.	Celoplošne eliminovať riziko zranení na konštrukciách 22 kV elektrických vedení	CHVÚ	VP	vyhláška, zákon
1.2.15.	Dôsledne posúdiť investičné zámery z pohľadu ich dopadu na predmet ochrany. Vylúčiť zámery prispievajúce k zvýšeniu miery fragmentácie CHVÚ.	CHVÚ	SP	vyhláška, zákon
1.2.16.	Zabezpečiť systematický monitoring dodržiavania predpisov, obmedzení ochrany prírody a negatívnych faktorov v CHVÚ	CHVÚ	SP	vyhláška, zákon
1.2.17.	Zabezpečiť pravidelný monitoring populácie sokola kobcovitého v CHVÚ a jeho hniezdnej úspešnosti	CHVÚ	VP	vyhláška, zákon

Číslo opatrenia	Opatrenie	Lokalita	Priorita	Opatrenie vyplýva zo
1.2.18.	Zabezpečiť pravidelný monitoring populácie ľabtušky poľnej v CHVÚ a jej hniezdnej úspešnosti	CHVÚ	VP	vyhláška, zákon
1.2.19.	Zabezpečiť pravidelnú aktualizáciu programu starostlivosti o CHVÚ	CHVÚ	SP	vyhláška, zákon
1.2.20.	Vypracovať a následne v praxi uplatňovať Program starostlivosti o sokola kobcovitého a zabezpečiť jeho pravidelnú aktualizáciu	CHVÚ	SP	vyhláška, zákon
1.2.21.	Vypracovať štúdiu vplyvu negatívnych faktorov v CHVÚ a návrh na vytvorenie usmernení rušivých činností	CHVÚ	NP	PS
1.2.22.	Na základe výsledkov zmapovania predmetov ochrany zhodnotiť súčasnú právnu úpravu (vyhláška MŽP SR č. 18/2008 Z. z.) a jej relevantnosť voči cieľom ochrany programu starostlivosti o CHVÚ a možnostiam na ich dosiahnutie a v prípade potreby vypracovať návrh nariadenia vlády Slovenskej republiky	CHVÚ	SP	PS
1.2.23.	Realizovať pozemkové úpravy tak, aby sa vlastníctvo Slovenskej republiky vyčlenilo do CHVÚ a pozemky ostatných vlastníkov mimo CHVÚ	CHVÚ	VP	vyhláška, zákon
1.2.24.	Prehodnotiť bariéry v právnych predpisoch, ktoré bránia vytvoreniu a trvalému udržaniu trávnych porastov, a ktoré limitujú možnosti zahrnúť trávne porasty do greeningových opatrení v rámci Programu rozvoja vidieka SR a presadiť zmeny v právnych predpisoch na odstránenie týchto bariér	CHVÚ	SP	PS
Operatívny cieľ č. 1.3. Zabezpečiť, aby v CHVÚ Ostrovné lúky vzniklo minimálne 1000 ha nových trávnych porastov alebo pasienkov				
1.3.1.	V Chránenom areáli Dropie (4. stupeň ochrany) vytvoriť trvalé trávne porasty s celkovou rozlohou minimálne 800 ha	CHVÚ – CHA Dropie	VP	PS
1.3.2.	V CHVÚ vytvoriť minimálne tri veľké plochy trvalých trávnych porastov s celkovou rozlohou 200 ha mimo Chráneného areálu Dropie	CHVÚ	VP	PS
Operatívny cieľ č. 2.1. Zlepšiť úroveň poznania vtáctva, propagovať myšlienku ochrany významnej ornitologickej lokality.				
2.1.1.	Každoročne organizovať exkurzie na lokalitu s pozorovaním vtáctva pre verejnosť a zabezpečiť vzdelávanie kľúčových záujmových skupín v území o CHVÚ a možnostiach jeho ochrany	CHVÚ	SP	PS
2.1.2.	Pravidelne organizovať prednášky na všetkých školách v okolitých obciach a aj okresných mestách	CHVÚ	NP	PS
2.1.3.	Vydávať letáky o lokalite a umiestňovať pravidelne súvisiace články aj do regionálnych médií.	CHVÚ	SP	PS
Operatívny cieľ č. 2.2. Zapojiť vlastníkov a užívateľov pozemkov a poľovných revírov do ostrahy lokality a dodržiavania predpisov na úseku ochrany prírody.				
2.2.1.	Zabezpečiť ochranu krkavcovitých vtákov hniezdiacich v kolóniách aj solitérne	CHVÚ	SP	vyhláška, zákon
2.2.2.	Zapojiť poľovnícke združenia do intenzívnej kontroly dodržiavania poľovníckych predpisov a predpisov ochrany prírody ako aj do eliminácie vykladania otrávených návnad	CHVÚ	SP	PS
2.2.3.	Spolupracovať so Slovenskou poľovníckou komorou alebo	CHVÚ	SP	PS

Číslo opatrenia	Opatrenie	Lokalita	Priorita	Opatrenie vyplýva zo
	príslušnými poľovnými združeniami, ako aj Policajným zborom Slovenskej republiky pri odhaľovaní a eliminácii pytlactva a trávania zveri a dravých vtákov v CHVÚ			
2.2.4.	Zabezpečiť v prípade záujmu vlastníkov výmenu súkromných pozemkov umiestnených v CHVÚ za štátne umiestnené mimo CHVÚ	CHVÚ	VP	vyhláška, zákon

Realizačné aktivity navrhovaných opatrení

Praktická starostlivosť

Tabuľka č. 19 – Aktivita „Zlepšenie stavu hniezdnych a potravných biotopov výberových vtáčích druhov“

1. Názov a kód aktivity v CHVÚ	SKCHVU019-01 Zlepšenie stavu hniezdnych a potravných biotopov výberových vtáčích druhov
2. Príslušný operatívny cieľ	1.1., 1.2., 1.3.
3. Príslušné opatrenie pre druhy	1.1.1., 1.1.2., 1.1.3., 1.1.6., 1.1.7., 1.1.17., 1.2.1., 1.2.2., 1.2.3., 1.2.6., 1.2.7., 1.2.23., 1.3.1., 1.3.2.
4. Stručný popis aktivity v CHVÚ	V rámci aktivity sa zrevitalizujú trávne porasty v chránenom areáli Dropie na rozlohe minimálne 800 ha a na zvyšných 112 ha sa vytvoria štruktúrované mozaikovitú poľnohospodárske kultúry. Okrem toho na ostatných plochách mimo chráneného areálu Dropie sa vytvoria trávne porasty tak, aby ich celková rozloha v CHVÚ dosiahla aspoň 10 % jeho rozlohy.
5. Detailnejší popis aktivity	V prvom kroku bude nevyhnutné vytipovať pozemky, na ktorých je možné zatrávnenie zrealizovať. V prípade pozemkov vo vlastníctve a správe štátu (napr. Slovenský pozemkový fond) je potrebné s príslušným rezortom (Ministerstvom pôdohospodárstva a rozvoja vidieka SR (MPRV SR)) dohodnúť podmienky a spôsob akým môže dôjsť k zatrávneniu. V prípade súkromných vlastníkov je potrebné nájsť takých, ktorí budú mať záujem sa zapojiť do aktivít na zatrávnenie a budú za to mať dostatočne ponúknuté finančné náklady/náhrady za zmenu, resp. obmedzenie hospodárenia. Po vzniku dohôd je nevyhnutné zrealizovať samotné zatrávnenie a následne buď bude realizovať manažment ŠOP SR alebo sa dohodne vhodnou formou (napríklad zmluvnou starostlivosťou) na dlhodobom vhodnom obhospodarovaní zatrávnených pozemkov (napr. kosenie, alebo pastva a pod.)
6. Priorita	Vysoká
7. Miesto realizácie	CHVÚ
8. Obdobie realizácie	R. 2018-2021, 2022, 2027, 2032, 2037, 2042, 2047
9. Realizátor	ŠOP SR, vlastníci, užívatelia pozemkov, občianske združenia aktívne v ochrane prírody,

10. Odhadované výdavky / rok	83 800 €/rok (iba vo vyššie uvedených 4 rokoch realizácie, kedy sa predpokladajú zvýšené nároky na zatrávenie a s tým súvisiace zmeny hospodárenia, resp. otestovanie pilotných schém) v rokoch 2018 – 2021, 500 €/rok v rokoch 2022, 2027, 2032, 2037, 2042, 2047
11. Predpokladaný zdroj financovania	Európske štrukturálne a investičné fondy (fakultatívne), verejné zdroje – štátny rozpočet (obligatórne), iné zdroje ⁸
12. Spôsob vyhodnotenia realizácie	Záverečná správa z realizácie aktivity.

Tabuľka č. 20 – Aktivita „Tvorba hniezdných možností pre sokola kobcovitého“

1. Názov a kód aktivity v CHVÚ	SKCHVU019-02 Tvorba hniezdných možností pre sokola kobcovitého
2. Príslušný operatívny cieľ	1.2.
3. Príslušné opatrenie pre druhy	1.2.13.
4. Stručný popis aktivity v CHVÚ	Výroba búdok, ich preprava, nákup výbavy na lezenie, inštalácia búdok. Minimálny počet vyrobených búdok by mal byť – 150 kusov, každých 5 rokov je potrebná údržba.
5. Detailnejší popis aktivity	V rámci tejto aktivity bude najprv nevyhnutné vybrať vhodné lokality na vyvesenie búdok (preferovať je nutné lokality s historickým výskytom druhu, v blízkosti hniezd krkavcovitých vtákov a v blízkosti trávnych porastov). Následne bude nevyhnutné zabezpečiť výrobu a inštaláciu búdok na vybrané lokality. Dlhodobou bude nevyhnutné búdky udržiavať, resp. dopĺňať.
6. Priorita	Stredná
7. Miesto realizácie	CHVÚ
8. Obdobie realizácie	R. 2018-2021 výroba búdok vo väčšom rozsahu, následne každých 5 rokov údržba (2022, 2027, 2032, 2037, 2042, 2047)
9. Realizátor	ŠOP SR, občianske združenia aktívne v ochrane prírody
10. Odhadované výdavky / rok	V r. 2018-2021 2500 – 4000 €/rok, v ostatných rokoch (2022, 2027, 2032, 2037, 2042, 2047) 500 €/rok
11. Predpokladaný zdroj financovania	Európske štrukturálne a investičné fondy (fakultatívne), verejné zdroje – štátny rozpočet (obligatórne), iné zdroje ⁹
12. Spôsob vyhodnotenia realizácie	Záverečná správa z realizácie aktivity.

Tabuľka č. 21 – Aktivita „Zníženie mortality vtáctva na elektrických vedeniach“

⁸ Predpokladá sa zapojenie podnikateľských subjektov alebo mimovládnych organizácií

⁹ Predpokladá sa zapojenie podnikateľských subjektov alebo mimovládnych organizácií

1. Názov a kód aktivity v CHVÚ	SKCHVU019-03 Zníženie mortality vtáctva na elektrických vedeniach
2. Príslušný operatívny cieľ	1.2.
3. Príslušné opatrenie pre druhy	1.2.14.
4. Stručný popis aktivity v CHVÚ	Aktivita zahŕňa vytvorenie technických zábran ako na stĺpy elektrického vedenia, tak na samotné vedenia (v prípade potreby). Na realizáciu aktivity sú potrebné vysokozdvížne plošiny, rebríky, techniku pre práce vo výškach a ostatné potrebné vybavenie.
5. Detailnejší popis aktivity	V rámci aktivity bude nevyhnutné zabezpečiť, aby všetky stĺpy elektrických vedení v CHVÚ boli ošetrené zábranami na zníženie rizika mortality. Zároveň bude nevyhnutné monitorovať elektrické vedenia a prioritne ošetriť tie neošetrené stĺpy, kde je dnes mortalita, resp. zranenia vyššie, resp. monitoringom zistiť stĺpy s poškodenými zábranami a tie doplniť. Takisto je potrebné monitoringom zistiť kritické miesta kde vzniká mortalita na samotných vedeniach a aj drôty elektrických vedení označiť prvkami, ktoré ich viac zvýrazia a znížia riziko mortality. V prípade možnosti zvýšeného finančného krytia tejto aktivity je potrebné zvážiť realizáciu umiestnenia kritických úsekov elektrického vedenia pod zem.
6. Priorita	Vysoká
7. Miesto realizácie	CHVÚ
8. Obdobie realizácie	Priebežne
9. Realizátor	Subjekt prevádzkujúci príslušné elektrické vedenie, ŠOP SR, občianske združenia aktívne v ochrane prírody
10. Odhadované výdavky / rok	2 000 € / rok
11. Predpokladaný zdroj financovania	Európske štrukturálne a investičné fondy (fakultatívne), verejné zdroje – štátny rozpočet (obligatórne), iné zdroje ¹⁰
12. Spôsob vyhodnotenia realizácie	Záverečná správa po ukončení sezóny.

Monitoring bioty územia

Tabuľka č. 22 – Aktivita „Monitoring populácií vtákov a negatívnych faktorov naň pôsobiacich“

1. Názov a kód aktivity v CHVÚ	SKCHVU019-04 Monitoring populácií vtákov a negatívnych faktorov naň pôsobiacich
2. Príslušný operatívny cieľ	1.1., 1.2.
3. Príslušné opatrenie pre druhy	1.1.15., 1.2.16., 1.2.17., 1.2.22.
4. Stručný popis aktivity v CHVÚ	Aktivita zahŕňa každoročný monitoring populácií predmetu ochrany v CHVÚ a zároveň negatívnych a pozitívnych faktorov pôsobiacich na tieto výberové

¹⁰ Predpokladá sa zapojenie distribučných spoločností

	vtáčie druhy v CHVÚ. Zároveň vzhľadom k nepriaznivému stavu predmetov ochrany tento monitoring zhodnotí dosiahnuteľnosť cieľov ochrany.
5. Detailnejší popis aktivity	V prvých rokoch realizácie bude nevyhnutné realizovať detailný monitoring vtáctva v celom CHVÚ a to ako kritériových druhov, tak aj ostatných pre celkové vyhodnotenie možných medzidruhových interakcií (napríklad v prípade sokola kobcovitého vo vzťahu ku krkacovitým a hniezdnym príležitostiam). Okrem toho v prvých rokoch bude nevyhnutné sledovať aj faktory ovplyvňujúce predmet ochrany (stav biotopov, potravná ponuka, vyrušovanie a iné) v území. V ďalších rokoch po realizácii komplexnejšieho monitoringu bude nevyhnutné zabezpečiť monitoring populácií predovšetkým u predmetov ochrany.
6. Priorita	Vysoká
7. Miesto realizácie	CHVÚ
8. Obdobie realizácie	Priebežne
9. Realizátor	ŠOP SR, občianske združenia aktívne v ochrane prírody, akademické inštitúcie (univerzity, SAV, výskumné inštitúty)
10. Odhadované výdavky / rok	4560 – 11560 € / rok v rokoch 2018 – 2022, v prvých rokoch zvýšené výdavky v dôsledku detailnejšieho monitoringu a nákupu techniky, 500 € / rok v rokoch 2023 – 2047
11. Predpokladaný zdroj financovania	Európske štrukturálne a investičné fondy (fakultatívne), verejné zdroje – štátny rozpočet (obligatórne), iné zdroje ¹¹
12. Spôsob vyhodnotenia realizácie	Záverečná správa po ukončení sezóny v prípade finančnej podpory aktivity, údaje zapísané do databáz.

Regulovanie návštevnosti územia a zvyšovanie povedomia

Tabuľka č. 23 – Aktivita „Zvýšenie povedomia o CHVÚ Ostrovné lúky“

1. Názov a kód aktivity v CHVÚ	SKCHVU019-05 Zvýšenie povedomia o CHVÚ Ostrovné lúky
2. Príslušný operatívny cieľ	2.1.
3. Príslušné opatrenie pre druhy	2.1.1., 2.1.2., 2.1.3..
4. Stručný popis aktivity v CHVÚ	Vydanie publikácií (propagačných, ale aj príprava článkov do regionálnych a iných médií), letákov. Súčasťou aktivity je aj príprava exkurzií, prednášok a podobných podujatí.
5. Detailnejší popis aktivity	Budú sa realizovať exkurzie pre verejnosť v rámci CHVÚ pre zvýšenie povedomia o najcennejších lokalitách územia. V rámci aktivity sa vytlačia letáky o lokalite a aspoň do regionálnych médií sa pravidelne budú umiestňovať aktuality z územia (hniezdenie, výskyt vzácných druhov, ochranárske úspechy, ale aj

¹¹ Predpokladá sa zapojenie mimovládnych organizácií a akademických inštitúcií

	zistenie nelegálnych aktivít). Realizovať sa budú prednášky na školách a realizovať workshopy, resp. stretnutia s užívateľmi a vlastníkami pozemkov za účelom zlepšenia hospodárenia, tam kde o takéto stretnutia bude záujem. Kľúčovú úlohu pri plnení aktivity môže zohrať Stredisko environmentálnej výchovy Dropie patriace rezortnej organizácii Ministerstva životného prostredia SR – Slovenskej agentúre životného prostredia.
6. Priorita	Nízka až stredná
7. Miesto realizácie	CHVÚ
8. Obdobie realizácie	Priebežne v celom období platnosti programu starostlivosti (2018-2047)
9. Realizátor	ŠOP SR, občianske združenia aktívne v ochrane prírody, školy, samosprávy
10. Odhadované výdavky / rok	V rokoch 2018-2020 1 625 € / rok, v ostatných rokoch (2022, 2027, 2032, 2037, 2042, 2047) 500 € / rok.
11. Predpokladaný zdroj financovania	Európske štrukturálne a investičné fondy (fakultatívne), verejné zdroje – štátny rozpočet (obligatórne), iné zdroje ¹²
12. Spôsob vyhodnotenia realizácie	Záverečná správa po ukončení sezóny.

Usmernenie hospodárenia v území a zosúladenie protichodných záujmov

Tabuľka č. 24 – Aktivita „Zvýšenie kontrolnej činnosti v oblasti ochrany prírody“

1. Názov a kód aktivity v CHVÚ	SKCHVU019-06 Zvýšenie kontrolnej činnosti v oblasti ochrany prírody
2. Príslušný operatívny cieľ	1.1., 1.2., 2.2.
3. Príslušné opatrenie pre druhy	1.1.1., 1.1.2., 1.1.3., 1.1.4., 1.1.5., 1.1.6., 1.1.7., 1.1.8., 1.1.9., 1.2.1., 1.2.2., 1.2.3., 1.2.4., 1.2.5., 1.2.6., 1.2.7., 1.2.8., 1.2.9., 1.2.10., 1.2.24., 2.2.1., 2.2.2. a 2.2.3.
4. Stručný popis aktivity v CHVÚ	Príprava rozhodnutí, podkladov, štúdií na základe výsledkov monitoringu, kontrola dodržiavanie podmienok rozhodnutí, platných právnych predpisov ochrany prírody v území. Okrem toho vytvorenie pilotného projektu dohľadu na dodržiavanie ochrany prírody v spolupráci ochranárskych a poľovníckych organizácií (t. j. kontrola či nedochádza k pytliactvu, vystreľovaniu hniezd, vykladaniu otrávených návnad v spolupráci uvedených subjektov).
5. Detailnejší popis aktivity	V rámci aktivity sa predovšetkým bude klásť dôraz na to, aby nedochádzalo priamo k likvidácii biotopov vtáctva (resp. vtákov priamo), alebo nepriamo biotopov vtáctva (pri plánovaní zámerov a následných investíciách). Za týmto účelom budú realizované kontroly v samotnom CHVÚ a budú pripravované stanoviská, podklady, podnety a súvisiace dokumenty.

¹² Predpokladá sa zapojenie mimovládnych organizácií

	Okrem toho bude vytvorený pilotný systém dodržiavania predpisov ochrany prírody a poľovnej zveri za súčinnosti organizácií aktívnych v ochrane prírody a príslušných poľovných združení, prípadne ďalších organizácií.
6. Priorita	Stredná
7. Miesto realizácie	CHVÚ
8. Obdobie realizácie	Priebežne v celom období platnosti programu starostlivosti (2018-2047)
9. Realizátor	ŠOP SR, občianske združenia aktívne v ochrane prírody, poľovné združenia
10. Odhadované výdavky / rok	V rokoch 2018 – 2022 1 800 – 11 800 €/rok, 500 €/rok v rokoch 2023 – 2047.
11. Predpokladaný zdroj financovania	Európske štrukturálne a investičné fondy (fakultatívne), verejné zdroje – štátny rozpočet (obligatórne), iné zdroje ¹³
12. Spôsob vyhodnotenia realizácie	Správa po ukončení kalendárneho roku, resp. záverečná správa.

Tabuľka č. 25 – Aktivita „Vytvorenie a presadzovanie agroenvironmentálnych schém na sokola kobcovitého (*Falco vespertinus*) v CHVÚ Ostrovné lúky“

1. Názov a kód aktivity v CHVÚ	SKCHVU019-07 Vytvorenie a presadzovanie agroenvironmentálnych schém na sokola kobcovitého (<i>Falco vespertinus</i>) v CHVÚ Ostrovné lúky
2. Príslušný operatívny cieľ	1.2.
3. Príslušné opatrenie pre druhy	1.2.20.
4. Stručný popis aktivity v CHVÚ	V rámci aktivity sa vytvorí taká agroenvironmentálna schéma, ktorá po zatrávnení pozemkov a pilotnom odskúšaní hospodárenia na týchto pozemkoch, zabezpečí dlhodobé udržateľné hospodárenie na trávnych porastoch vhodnou formou.
5. Detailnejší popis aktivity	Príprava podkladov, štúdií na základe výsledkov monitoringu a iného zberu údajov, komunikácia s vlastníkmi a užívateľmi, dotknutými úradmi príprava stanovísk, pozvánok a stretnutí za účelom vytvorenia takej schémy v rámci priamych platieb, ktorá v nížinnej krajine zabezpečí atraktívne podmienky hospodárenia na pôde pre farmárov zároveň vhodné pre predmety ochrany v CHVÚ (a tým pádom aj v iných územiach). V súčasnosti takáto schéma v priamych platbách úplne absentuje čoho dôsledkom je prudký pokles biodiverzity obzvlášť v nížinnej krajine.
6. Priorita	Stredná
7. Miesto realizácie	CHVÚ
8. Obdobie realizácie	Priebežne
9. Realizátor	ŠOP SR, MŽP SR, MPRV SR.
10. Odhadované výdavky / rok	1 200 € / rok v rokoch 2018 – 2022

¹³ Predpokladá sa zapojenie mimovládnych organizácií

11. Predpokladaný zdroj financovania	Európske štrukturálne a investičné fondy (fakultatívne), verejné zdroje – štátny rozpočet (obligatórne), iné zdroje
12. Spôsob vyhodnotenia realizácie	Správa po ukončení kalendárneho roku.

Tabuľka č. 26 – Aktivita „Zámeny pozemkov pre potreby optimalizácie podmienok pre ochranu prírody v CHVÚ Ostrovné lúky“

1. Názov a kód aktivity v CHVÚ	SKCHVU019-08 Zámeny pozemkov pre potreby optimalizácie podmienok pre ochranu prírody v CHVÚ Ostrovné lúky
2. Príslušný operatívny cieľ	1.1., 1.2., 2.2.
3. Príslušné opatrenie pre druhy	1.1.18. a 1.2.23, 2.2.4.
4. Stručný popis aktivity v CHVÚ	V rámci aktivity sa zabezpečí kúpa počítača a vybavenie potrebné na prípravu stanovísk, podkladov, pozvánok, dokumentácie k zámenným zmluvám a pozemkom a zariadenia pre geometrické vymešenie zamieňaných pozemkov a vypracovanie potrebnej dokumentácie. Cieľom aktivity je zefektívniť ochranu prírody v CHVÚ tak, aby sa minimalizovali obmedzenia súkromných vlastníkov a užívateľov pozemkov. Niektoré aktivity môžu zasiahnuť do bežného hospodárenia a vyvolať ujmy. V prípade, že takýto vlastník bude mať záujem o zámenu a bude k dispozícii pozemok na zámenu, táto aktivita by mala k záмене prispieť.
5. Detailnejší popis aktivity	Pozemky sa zamieňajú v prípade záujmu vlastníkov, alebo v prípade, že sa realizujú pozemkové úpravy, tak by sa v danom katastri prioritne malo zväžiť umiestnenie štátnych pozemkov do CHVÚ. V rámci aktivity sa okrem jednania s vlastníkmi pripravujú zámenné zmluvy, zabezpečuje zameranie pozemkov a iné súvisiace aktivity.
6. Priorita	Stredná
7. Miesto realizácie	CHVÚ a okolie
8. Obdobie realizácie	Priebežne
9. Realizátor	ŠOP SR, MŽP SR
10. Odhadované výdavky / rok	1000 – 1200 € / rok v rokoch 2018 – 2022, 200 – 700 € v rokoch 2023 – 2047
11. Predpokladaný zdroj financovania	Verejné zdroje – štátny rozpočet (obligatórne), iné zdroje ¹⁴
12. Spôsob vyhodnotenia realizácie	Správa po ukončení kalendárneho roku.

¹⁴ Predpokladá sa zapojenie podnikateľských subjektov alebo mimovládnych organizácií napr. cez projekty LIFE

Tabuľka č. 27 – Aktivita „Prehodnotenie zákazov a celkového právneho rámca v CHVÚ Ostrovné lúky v rámci vyhlášky MŽP SR č. 18/2008 Z. z.“

1. Názov a kód aktivity v CHVÚ	SKCHVU019-09 Prehodnotenie zákazov a celkového právneho rámca v CHVÚ Ostrovné lúky vyhlášky MŽP SR č. 18/2008 Z. z.
2. Príslušný operatívny cieľ	1.1., 1.2..
3. Príslušné opatrenie pre druhy	1.1.14., 1.1.16., 1.2.19. a 1.2.22.
4. Stručný popis aktivity v CHVÚ	V rámci aktivity sa vyhodnotí a v prípade potreby pripraví návrh všeobecne záväzného právneho predpisu, ktorým sa vyhlasuje CHVÚ tak, , aby prispel k naplneniu cieľov ochrany v CHVÚ.
5. Detailnejší popis aktivity	V rámci aktivity sa do troch rokov od schválenia programu starostlivosti o CHVÚ zhodnotí, či je potrebné aktualizovať zoznam zakázaných činností v CHVÚ, upraviť hranice (niektoré územia pričleniť, iné odčleniť), či je potrebné pridať/upraviť predmety ochrany v CHVÚ Ostrovné lúky (v súčasnosti kritérium na doplnenie medzi predmety ochrany spĺňajú zimujúce populácie husi bieločelej) a v prípade potreby sa za týmto účelom pripraví nové nariadenie vlády Slovenskej republiky (do roku 2021). Zároveň sa bude v pravidelných 5 ročných intervaloch hodnotiť účinnosť programu starostlivosti o CHVÚ a v prípade potreby sa aktualizuje.
6. Priorita	Stredná
7. Miesto realizácie	CHVÚ a okolie
8. Obdobie realizácie	Priebežne
9. Realizátor	ŠOP SR, MŽP SR
10. Odhadované výdavky / rok	3 650 – 6 050 € / rok v rokoch 2018 – 2021, 500 € v rokoch 2022, 2027, 2032, 2037, 2042, 2047
11. Predpokladaný zdroj financovania	Verejné zdroje – štátny rozpočet (obligatórne), iné zdroje
12. Spôsob vyhodnotenia realizácie	Správa po ukončení kalendárneho roku.

Tabuľka č. 28. Súhrnný prehľad realizačných aktivít a predpokladaných výdavkov programu starostlivosti (roky 2018 – 2033)

Kód aktivity	Názov aktivity	Rok (€)	Rok (€)	Rok (€)	Rok (€)	Rok (€)	Rok (€)	Rok (€)	Rok (€)	Rok (€)	Rok (€)	Rok (€)	Rok (€)	Rok (€)	Rok (€)	Rok (€)	
		2018	2019	2020	2021	2022	2023	2024	2025	2026	2027	2028	2029	2030	2031	2032	2033
SKCHVU019-01	Zlepšenie stavu hniezdných a potravných biotopov výberových vtáčích druhov	83800	83800	83800	83800	500	0	0	0	0	500	0	0	0	0	500	0
SKCHVU019-02	Tvorba hniezdných možností pre sokola kobcovitého	4000	4000	4000	2500	500	0	0	0	0	500	0	0	0	0	500	0
SKCHVU019-03	Zníženie mortality vtáctva na elektrických vedeniach	2000	2000	2000	2000	2000	2000	2000	2000	2000	2000	2000	2000	2000	2000	2000	2000
SKCHVU019-04	Monitoring populácií vtákov a negatívnych faktorov naň pôsobiacich	11560	11560	11560	4560	4560	500	500	500	500	500	500	500	500	500	500	500
SKCHVU019-05	Zvýšenie povedomia o CHVÚ Ostrovné lúky	1625	1625	1625	1625	500	0	0	0	0	500	0	0	0	0	500	0
SKCHVU019-06	Zvýšenie kontrolnej činnosti v oblasti ochrany prírody	11800	11800	11800	10800	1800	500	500	500	500	500	500	500	500	500	500	500
SKCHVU019-07	Vytvorenie a presadzovanie agroenvironmentálnych schém na sokola kobcovitého (<i>Falco vespertinus</i>) v CHVÚ Ostrovné lúky	1200	1200	1200	1200	1200	0	0	0	0	0	0	0	0	0	0	0
SKCHVU019-08	Zámeny pozemkov pre potreby optimalizácie podmienok pre ochranu prírody v CHVÚ Ostrovné lúky	1200	1200	1200	1200	1000	200	200	200	200	700	200	200	200	200	700	200
SKCHVU019-09	Prehodnotenie zákazov a celkového právneho rámca v CHVÚ Ostrovné lúky vyhlášky MŽP SR č. 18/2008 Z. z.	0	3750	3750	3750	6250	0	0	0	0	500	0	0	0	0	500	0
Spolu €		120835	120835	120835	113735	12560	3200	3200	3200	3200	5700	3200	3200	3200	3200	5700	3200

Tabuľka č. 29. Súhrnný prehľad realizačných aktivít a predpokladaných výdavkov programu starostlivosti (roky 2034 – 2047)

Kód aktivity	Názov aktivity	Rok	Rok	Rok	Rok	Rok	Rok	Rok	Rok	Rok	Rok	Rok	Rok	Rok	Rok	Spolu
		(€)	(€)	(€)	(€)	(€)	(€)	(€)	(€)	(€)	(€)	(€)	(€)	(€)	(€)	(€)
		2034	2035	2036	2037	2038	2039	2040	2041	2042	2043	2044	2045	2046	2047	2018-47
SKCHVU019-01	Zlepšenie stavu hniezdných a potravných biotopov výberových vtáčích druhov	0	0	0	500	0	0	0	0	500	0	0	0	0	500	338200
SKCHVU019-02	Tvorba hniezdných možností pre sokola kobcovitého	0	0	0	500	0	0	0	0	500	0	0	0	0	500	17500
SKCHVU019-03	Zníženie mortality vtáctva na elektrických vedeniach	2000	2000	2000	2000	2000	2000	2000	2000	2000	2000	2000	2000	2000	2000	60000
SKCHVU019-04	Monitoring populácií vtákov a negatívnych faktorov naň pôsobiacich	500	500	500	500	500	500	500	500	500	500	500	500	500	500	56300
SKCHVU019-05	Zvýšenie povedomia o CHVÚ Ostrovné lúky	0	0	0	500	0	0	0	0	500	0	0	0	0	500	9500
SKCHVU019-06	Zvýšenie kontrolnej činnosti v oblasti ochrany prírody	500	500	500	500	500	500	500	500	500	500	500	500	500	500	60500
SKCHVU019-07	Vytvorenie a presadzovanie agroenvironmentálnych schém na sokola kobcovitého (<i>Falco vespertinus</i>) v CHVÚ Ostrovné lúky	0	0	0	0	0	0	0	0	0	0	0	0	0	0	6000
SKCHVU019-08	Zámeny pozemkov pre potreby optimalizácie podmienok pre ochranu prírody v CHVÚ Ostrovné lúky	200	200	200	700	200	200	200	200	700	200	200	200	200	700	13300
SKCHVU019-09	Prehodnotenie zákazov a celkového právneho rámca v CHVÚ Ostrovné lúky vyhlášky MŽP SR č. 18/2008 Z. z.	0	0	0	500	0	0	0	0	500	0	0	0	0	500	20000
Spolu €		3200	3200	3200	5700	3200	3200	3200	3200	5700	3200	3200	3200	3200	5700	581 300

Tabuľka č. 30 Prehľad odhadovaných výdavkov na realizáciu programu starostlivosti a predpokladaných zdrojov financovania (roky 2018-2033)

Zdroj financovania	Rok realizácie programu starostlivosti / suma v €															
	2018	2019	2020	2021	2022	2023	2024	2025	2026	2027	2028	2029	2030	2031	2032	2033
ŠOP SR vlastné zdroje	0	0	0	0	0	240	240	240	240	740	240	240	240	240	740	240
SOP SR rozpočet	0	0	0	0	0	9600	960	960	960	2960	960	960	960	960	2960	960
Európske štrukturálne a investičné fondy	118835	118835	118835	111735	10560	0	0	0	0	0	0	0	0	0	0	0
Iné zdroje	2000	2000	2000	2000	2000	2000	2000	2000	2000	2000	2000	2000	2000	2000	2000	2000
Spolu	120835	120835	120835	113735	12560	3200	3200	3200	3200	5700	3200	3200	3200	3200	5700	3200

Tabuľka č. 31 Prehľad odhadovaných výdavkov na realizáciu programu starostlivosti a predpokladaných zdrojov financovania (roky 2034-2047)

Zdroj financovania	Rok realizácie programu starostlivosti / suma v €														
	2034	2035	2036	2037	2038	2039	2040	2041	2042	2043	2044	2045	2046	2047	2018-2047
ŠOP SR vlastné zdroje	240	240	240	740	240	240	240	240	740	240	240	240	240	740	8 500
SOP SR rozpočet	960	960	960	2960	960	960	960	960	2960	960	960	960	960	2960	34 000
Európske štrukturálne a investičné fondy	0	0	0	0	0	0	0	0	0	0	0	0	0	0	477 800
Iné zdroje	2000	2000	2000	2000	2000	2000	2000	2000	2000	2000	2000	2000	2000	2000	60 000
Spolu	3200	3200	3200	5700	3200	3200	3200	3200	5700	3200	3200	3200	3200	5700	581300

4. Spôsob vyhodnocovania plnenia programu starostlivosti

Tabuľka č. 32 Zoznam cieľov, opatrení programu starostlivosti o CHVÚ Ostrovné lúky a ich indikátorov a spôsobov overenia

Štruktúra programu starostlivosti	Objektívne overiteľný indikátor úspešnosti	Spôsob overenia	Stav realizácie
Dlhodobé ciele			
1. Zlepšiť a udržať stav biotopov druhov strakoš kolesár (<i>Lanius minor</i>), ľabtuška poľná (<i>Anthus campestris</i>) a sokol kobcovitý (<i>Falco vespertinus</i>), aby sa ich nepriaznivý stav zlepšil aspoň do kategórie B priaznivého stavu	Kategória priaznivého stavu	Pravidelné vyhodnotenie priaznivého stavu (raz za 5-6 rokov)	Plní sa/ neplní sa
2. Zvýšiť ekologické povedomie miestnych obyvateľov a zlepšiť spoluprácu s vlastníckmi a správcami pozemkov pri ochrane vtáctva	Počet návštevníkov lokality (prichádzajúcich za účelom jej spoznania)	Monitoring návštevníkov raz ročne	Plní sa (ak rastie)/ Neplní sa (ak stagnuje či klesá)
Operatívne ciele			
1.1. Zlepšiť a udržať úroveň populácie strakoša kolesára (<i>Lanius minor</i>) na úrovni minimálne 5 párov	Počet párov	Každoročné zhodnotenie po hniezdnej sezóne	Plní sa/ neplní sa
1.2. Zlepšiť stav biotopov tak, aby došlo k opätovnému hniezdeniu sokola kobcovitého (<i>Falco vespertinus</i>) a ľabtušky poľnej (<i>Anthus campestris</i>) a nárast ich populácie prostredníctvom niekoľkonásobného nárastu rozlohy trvalých trávnych porastov.	Počet párov	Každoročné zhodnotenie po hniezdnej sezóne	Plní sa/ neplní sa
1.3. Zabezpečiť, aby v CHVÚ Ostrovné lúky vzniklo minimálne 1000 ha nových trávnych porastov alebo pasienkov	Rozloha nových trvalých trávnych porastov v CHVÚ	Záznamy z kontroly, poľnohospodárskych informačných systémov	Plní sa/ neplní sa
2.1. Zlepšiť úroveň poznania vtáctva, propagovať myšlienku ochrany významnej ornitologickej lokality	Počet prednášok, exkurzií	Prezenčné listiny	Plní sa/ neplní sa
2.2. Zapojiť vlastníkov a užívateľov pozemkov a poľovných revírov do ostrahy lokality a dodržiavania predpisov na úseku ochrany prírody	Počet prípadov vtácej kriminality	Záznamy z monitoringu	Plní sa (ak je počet nula)/ neplní sa (ak je počet vyšší ako nula)
Opatrenia			
1.1.1. Zabrániť rozorávaniu existujúcich trvalých trávnych porastov alebo ich zmene na iný druh pozemku	Počet negatívnych zistení v rámci kontrol v CHVÚ	Záznamy z kontroly	Plní sa priebežne/ neplní sa priebežne
1.1.2. Zabezpečiť pravidelné kosenie existujúcich trávnych porastov alebo pastvu na nich v CHVÚ a bezprostrednom okolí	Počet kontrol v CHVÚ	Záznamy z kontroly	Plní sa priebežne/ neplní sa priebežne
1.1.3. Zabezpečiť zníženie podielu výsadby poľnohospodárskych kultúr pestovaných na energetické účely, ktoré nie sú v súlade s nárokmi predmetu ochrany	Rozlohy jednotlivých poľnohospodárskych plodín	Záznamy z kontroly, poľnohospodárskych informačných systémov	Plní sa/ neplní sa
1.1.4. Zamedziť výrubom solitérnych stromov, stromoradií a vetrolamov v blízkosti lúk, pasienkov a xerothermných biotopov	Počet stanovísk a rozhodnutí	Stanoviská príslušných úradov, organizácie ochrany prírody	Plní sa/ neplní sa
1.1.5. Zabezpečiť, aby sa časť strniskových plôch (min. 30 %) po obilninách nerozorávala, po zbere slamy ponechať ich aspoň do augusta kalendárneho roka	Rozlohy strniskových plôch	Záznamy z monitoringu	Plní sa/ neplní sa

Štruktúra programu starostlivosti	Objektívne overiteľný indikátor úspešnosti	Spôsob overenia	Stav realizácie
1.1.6. Na všetkých pozemkoch vo vlastníctve štátu (v správe SPF) v CHVÚ zabezpečiť v súčinnosti s SPF podmienky prenájmu a obhospodarovania pozemkov, ktoré zohľadnia ekologické nároky predmetu ochrany	Počet stanovísk	Stanoviská príslušných úradov, organizácie ochrany prírody	Plní sa/ plní sa čiastočne / neplní sa
1.1.7. Na všetkých plochách poľnohospodárskej pôdy presadzovať environmentálne prijateľné postupy	Počet stanovísk	Stanoviská príslušných úradov, organizácie ochrany prírody	Plní sa/ plní sa čiastočne / neplní sa
1.1.8. Pri aplikácii pesticídov na ornej pôde použiť len chemické prípravky, ktoré nie sú na zozname zakázaných prípravkov pre chránené vtáčie územia	Počet kontrol v CHVÚ	Záznamy z kontroly	Plní sa priebežne/ neplní sa priebežne
1.1.9. Zabezpečiť kosenie alebo spásanie okrajov poľných ciest	Rozloha skosených / pasených biotopov	Záznamy z kontroly, poľnohospodárskych informačných systémov	Plní sa/ neplní sa
1.1.10. Zabezpečiť ochranu nelesnej drevinovej vegetácie, trávnych pásov rozhodnutím kompetentného orgánu ochrany prírody na celej ploche CHVÚ	Počet stanovísk	Stanoviská príslušných úradov, organizácie ochrany prírody	Plní sa / plní sa čiastočne / neplní sa
1.1.11. Zabrániť záberom poľnohospodárskej pôdy výstavbou infraštruktúry a usmerniť ich výstavbu mimo potravných biotopov druhu v rámci intravilánov obcí	Počet stanovísk	Stanoviská príslušných úradov, organizácie ochrany prírody	Plní sa / plní sa čiastočne / neplní sa
1.1.12. Dôsledne posúdiť investičné zámery z pohľadu ich dopadu na predmet ochrany. Vylúčiť zámery prispievajúce k zvýšeniu miery fragmentácie CHVÚ	Počet stanovísk	Stanoviská príslušných úradov, organizácie ochrany prírody	Plní sa / neplní sa
1.1.13. Zabezpečiť systematický monitoring dodržiavania predpisov, obmedzení ochrany prírody a negatívnych faktorov v CHVÚ	Počet kontrol v CHVÚ	Záznamy z kontroly	Plní sa priebežne/ neplní sa priebežne
1.1.14. Zabezpečiť pravidelnú aktualizáciu programu starostlivosti o CHVÚ	Aktualizácia programu starostlivosti	Schválený program starostlivosti	Plní sa / neplní sa
1.1.15. Zabezpečiť každoročný monitoring populácie strakoša kolesára	Počet párov	Záznamy z monitoringu zadané do databázy	Plní sa / neplní sa
1.1.16. Na základe výsledkov zmapovania predmetov ochrany zhodnotiť súčasnú právnu úpravu (vyhláška MŽP SR č. 18/2008 Z. z.) a jej relevantnosť voči cieľom ochrany programu starostlivosti o CHVÚ a možnostiam na ich dosiahnutie a v prípade potreby vypracovať návrh nariadenia vlády Slovenskej republiky	spracovanie/prerokovanie všeobecne záväzného predpisu v prípade potreby, inak štúdia	Predmety ochrany novej právnej úpravy alebo zhotovená štúdia	Plní sa / neplní sa
1.1.17. Realizovať pozemkové úpravy alebo zámenu pozemkov podľa § 61 zákona č. 543/2002 Z. z. tak, aby sa vlastníctvo Slovenskej republiky vyčlenilo do CHVÚ a pozemky ostatných vlastníkov mimo CHVÚ	Zrealizovaný projekt pozemkových úprav	Zrealizovaný projekt	Plní sa / Neplní sa
1.2.1. Zabrániť rozorávaniu existujúcich trvalých trávnych porastov alebo ich	Rozloha trvalých trávnych porastov	Záznamy z kontroly,	Plní sa / neplní sa

Štruktúra programu starostlivosti	Objektívne overiteľný indikátor úspešnosti	Spôsob overenia	Stav realizácie
zmene na iný druh pozemku		poľnohospodárskych informačných systémov	
1.2.2. Zabezpečiť pravidelné kosenie existujúcich trávnych porastov alebo pastvu na nich v CHVÚ a bezprostrednom okolí	Rozloha trvalých trávnych porastov	Záznamy z kontroly, poľnohospodárskych informačných systémov	Plní sa / neplní sa
1.2.3. Zabezpečiť zníženie podielu výsadby poľnohospodárskych kultúr pestovaných na energetické účely, ktoré nie sú v súlade s nárokmi predmetu ochrany	Počet stanovísk a rozhodnutí	Stanoviská príslušných úradov, organizácie ochrany prírody	Plní sa / neplní sa
1.2.4. Zamedziť výrubom solitérnych stromov, stromoradií a vetrolamov v blízkosti lúk, pasienkov a xerothermných biotopov	Počet stanovísk a rozhodnutí	Stanoviská príslušných úradov, organizácie ochrany prírody	Plní sa / neplní sa
1.2.5. Zabezpečiť, aby sa časť strniskových plôch (min. 30 %) po obilninách nerozorávala, po zbere slamy ponechať ich aspoň do septembra kalendárneho roka	Rozloha strniskových plôch	Záznamy z kontroly, poľnohospodárskych informačných systémov	Plní sa / neplní sa
1.2.6. Na všetkých pozemkoch vo vlastníctve štátu (v správe SPF) v CHVÚ zabezpečiť v súčinnosti s SPF podmienky prenájmu a obhospodarovania pozemkov, ktoré zohľadnia ekologické nároky predmetu ochrany	Počet stanovísk	Stanoviská príslušných úradov, organizácie ochrany prírody	Plní sa / plní sa čiastočne / neplní sa
1.2.7. Na všetkých plochách poľnohospodárskej pôdy presadzovať environmentálne prijateľné postupy	Počet stanovísk	Stanoviská príslušných úradov, organizácie ochrany prírody	Plní sa / plní sa čiastočne / neplní sa
1.2.8. Pri aplikácii pesticídov na ornej pôde použiť len chemické prípravky, ktoré nie sú na zozname zakázaných prípravkov pre chránené vtáčie územia	Počet kontrol v CHVÚ	Záznamy z kontroly	Plní sa priebežne / neplní sa priebežne
1.2.9. Zabezpečiť kosenie alebo spásanie okrajov poľných ciest, vetrolamov a kanálov a zabrániť ich rozoraniu	Rozloha trvalých trávnych porastov	Záznamy z kontroly, poľnohospodárskych informačných systémov	Plní sa / neplní sa
1.2.10. Zabezpečiť ochranu nelesnej drevinovej vegetácie, trávnych pásov rozhodnutím kompetentného orgánu ochrany prírody na celej ploche CHVÚ	Počet stanovísk	Stanoviská príslušných úradov, organizácie ochrany prírody	Plní sa / plní sa čiastočne / neplní sa
1.2.11. Zabrániť záberom poľnohospodárskej pôdy výstavbou infraštruktúry a usmerniť ich výstavbu mimo potravných biotopov druhu v rámci intravilánov obcí	Počet stanovísk	Stanoviská príslušných úradov, organizácie ochrany prírody	Plní sa / plní sa čiastočne / neplní sa
1.2.12. V okolí hniezd sokola kobcovitého v prípade ich nálezu vyhlásiť v prípade potreby ochrannú zónu	Počet stanovísk	Stanoviská príslušných úradov, organizácie ochrany prírody	Plní sa / neplní sa
1.2.13. Zabezpečovať inštaláciu búdok pre sokola kobcovitého na vhodných miestach tak, aby bola zabezpečená dostatočná ponuka hniezdných možností	Počet vyložených búdok	Správa z činnosti	Plní sa / neplní sa

Štruktúra programu starostlivosti	Objektívne overiteľný indikátor úspešnosti	Spôsob overenia	Stav realizácie
1.2.14. Celoplošne eliminovať riziko zranení na konštrukciách 22 kV elektrických vedení	Dĺžka vedení bez zábran proti sadaniu/ kolíziám vtáctva	Zhodnotenie raz za päť rokov	Plní sa (ak dĺžka klesá) / neplní sa (ak dĺžka stagnuje alebo rastie)
1.2.15. Dôsledne posúdiť investičné zámery z pohľadu ich dopadu na predmet ochrany. Vylúčiť zámery prispievajúce k zvýšeniu miery fragmentácie CHVÚ.	Počet stanovísk	Stanoviská príslušných úradov, organizácie ochrany prírody	Plní sa / neplní sa
1.2.16. Zabezpečiť systematický monitoring dodržiavania predpisov, obmedzení ochrany prírody a negatívnych faktorov v CHVÚ	Počet kontrol v CHVÚ	Záznamy z kontroly	Plní sa priebežne / neplní sa priebežne
1.2.17. Zabezpečiť pravidelný monitoring populácie sokola kobcovitého v CHVÚ a jeho hniezdnej úspešnosti	Počet párov	Každoročné zhodnotenie po hniezdnej sezóne	Plní sa / neplní sa
1.2.18. Zabezpečiť pravidelný monitoring populácie ľabtušky poľnej v CHVÚ a jej hniezdnej úspešnosti	Počet párov	Každoročné zhodnotenie po hniezdnej sezóne	Plní sa / neplní sa
1.2.19. Zabezpečiť pravidelnú aktualizáciu programu starostlivosti o CHVÚ	Aktualizácia programu starostlivosti	Schválený program starostlivosti	Plní sa / neplní sa
1.2.20. Vypracovať a následne v praxi uplatňovať Program starostlivosti o sokola kobcovitého a zabezpečiť jeho pravidelnú aktualizáciu	Schválený program	Program starostlivosti o sokola kobcovitého	Plní sa / neplní sa
1.2.21. Vypracovať štúdiu vplyvu negatívnych faktorov v CHVÚ a návrh na vytvorenie usmernení rušivých činností	Počet štúdií	Zhotovené štúdie	Plní sa / neplní sa
1.2.22. Na základe výsledkov zmapovania predmetov ochrany zhodnotiť súčasnú právnu úpravu (vyhláška MŽP SR č. 18/2008 Z. z.) a jej relevantnosť voči cieľom ochrany programu starostlivosti o CHVÚ a možnostiam na ich dosiahnutie a v prípade potreby vypracovať návrh nariadenia vlády Slovenskej republiky	spracovanie/prerokovanie všeobecne záväzného predpisu v prípade potreby, inak štúdia	Predmety ochrany novej právnej úpravy alebo zhotovená štúdia	Plní sa / neplní sa
1.2.23. Realizovať pozemkové úpravy tak, aby sa vlastníctvo Slovenskej republiky vyčlenilo do CHVÚ a pozemky ostatných vlastníkov mimo CHVÚ	Zrealizovaný projekt pozemkových úprav	Zrealizovaný projekt	Plní sa / Neplní sa
1.2.24. Prehodnotiť bariéry v právnych predpisoch, ktoré bránia vytvoreniu a trvalému udržaniu trávnych porastov, a ktoré limitujú možnosti zahrnúť trávne porasty do greeningových opatrení v rámci Programu rozvoja vidieka SR a presadiť zmeny v právnych predpisoch na odstránenie týchto bariér	Počet štúdií, prípadne presadené zmeny v právnych predpisoch	Zhotovené štúdie	Plní sa / Neplní sa
1.3.1. V Chránenom areáli Dropie (4.stupeň ochrany) vytvoriť trvalé trávne porasty s celkovou rozlohou minimálne 800 ha.	Rozloha nových trvalých trávnych porastov v chránenom areáli Dropie	Záznamy z kontroly, poľnohospodárskych informačných systémov	Plní sa / neplní sa
1.3.2. V CHVÚ vytvoriť minimálne tri veľké plochy trvalých trávnych porastov s celkovou rozlohou 200 ha mimo Chráneného areálu Dropie	Rozloha nových trvalých trávnych porastov v CHVÚ	Záznamy z kontroly, poľnohospodárskych informačných systémov	Plní sa / neplní sa
2.1.1. Každoročne organizovať exkurzie na lokalitu s pozorovaním vtáctva pre verejnosť a zabezpečiť vzdelávanie	Počet exkurzií	Prezenčné listiny	Plní sa / neplní sa

Štruktúra programu starostlivosti	Objektívne overiteľný indikátor úspešnosti	Spôsob overenia	Stav realizácie
klúčových záujmových skupín v území o CHVÚ a možnostiach jeho ochrany			
2.1.2. Pravidelne organizovať prednášky na všetkých školách v okolitých obciach a aj okresných mestách	Počet prednášok	Prezenčné listiny	Plní sa / neplní sa
2.1.3. Vydávať letáky o lokalite a umiestňovať pravidelne súvisiace články aj do regionálnych médií.	Počet titulov publikácií a článkov	Výtlačky publikácií a článkov	Plní sa / neplní sa
2.2.1. Zabezpečiť ochranu krkavcovitých vtákov hniezdiacich v kolóniách aj solitérne	Počet kontrol v CHVÚ	Záznamy z kontroly	Plní sa priebežne / neplní sa priebežne
2.2.2. Zapojiť poľovnícke združenia do intenzívnej kontroly dodržiavania poľovníckych predpisov a predpisov ochrany prírody ako aj do eliminácie vykladania otrávených návnad	Počet kontrol v CHVÚ	Záznamy z kontroly	Plní sa priebežne / neplní sa priebežne
2.2.3. Spolupracovať so Slovenskou poľovníckou komorou alebo príslušnými poľovníckymi združeniami, ako aj Policajným zborom Slovenskej republiky pri odhaľovaní a eliminácii pytlactva a trávenia zveri a dravých vtákov v CHVÚ	Počet kontrol v CHVÚ	Záznamy z kontroly	Plní sa priebežne / neplní sa priebežne
2.2.4. Zabezpečiť v prípade záujmu vlastníkov výmenu súkromných pozemkov umiestnených v CHVÚ za štátne umiestnené mimo CHVÚ	Počet zámenných zmlúv	Platné zámenné zmluvy	Plní sa/ plní sa čiastočne / neplní sa

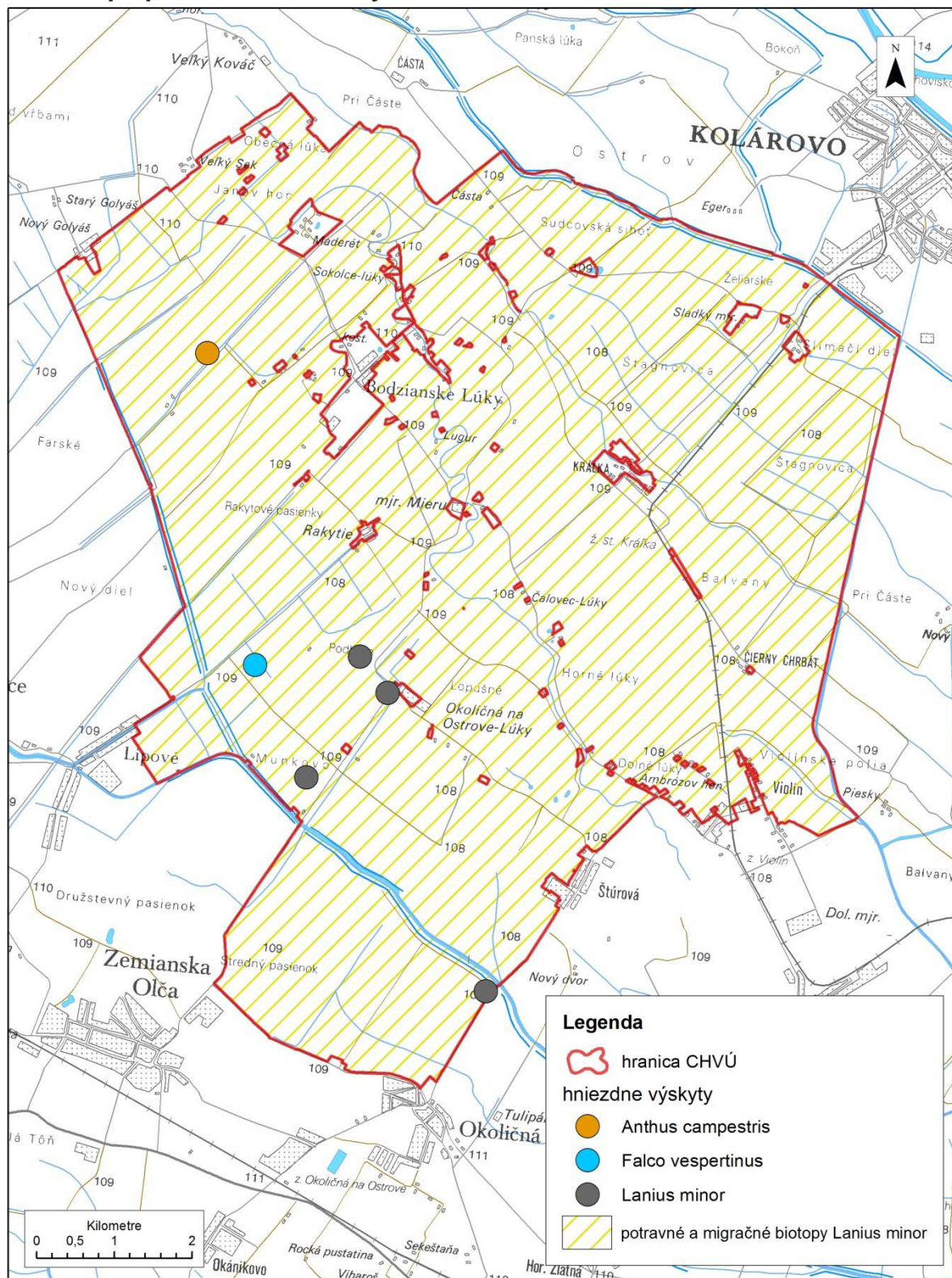
5. Použité podklady a zdroje informácií

- Bazálne environmentálne informácie o sídlach Slovenska, Slovenská agentúra životného prostredia, Banská Bystrica, 2009-2013 dostupné na <http://www.beiss.sk/>
- BirdLife 2004. Birds in Europe. Population estimates, trends and conservation status. – BirdLife International, Cambridge, UK.
- Danko, Š. (2002). Ľabtuška poľná (*Anthus campestris*). In: Danko, Š., Darolová, A., Krištín, T. (eds.) (2002). Rozšírenie vtákov na Slovensku. Veda, Bratislava.
- Danko, Š., Darolová, A., Krištín, T. (eds.) 2002. Rozšírenie vtákov na Slovensku. - Veda, Bratislava.
- Databáza hydrogeologických a geotermálnych vrto, Geologický ústav Dionýza Štúra, 2014 dostupné na <http://mapserver.geology.sk/hgvrty/>
- Gúgh, J., Trnka, A., Karaska, D., Ridzoň, J., 2015: Zásady ochrany európsky významných druhov vtákov a ich biotopov. Štátna ochrana prírody SR , Banská Bystrica, 332 str.
- Hraško, J., Linkeš, V., Šály, R., Šurina, B., 1993. Pôdna mapa Slovenska, Bratislava: Výskumný ústav pôdozvedectva a ochrany pôdy
- Hrdina, V., 2012. Územný plán regiónu Nitrianskeho kraja, Bratislava: Aurex s.r.o.
- Hudec, K., Šťastný, K. (2005). *Falco vespertinus* – Poštoľka rudonohá. In: Ptáci – Aves, Fauna ČR. Díl II/1. Academia, Praha.
- Chudík, M., 2014. Územný plán veľkého územného celku Trnavského kraja v znení zmien a doplnkov, Bratislava: Aurex s.r.o.
- Karaska, D., Trnka, A., Krištín, A., Ridzoň, J., 2015: Chránene vtáčie územia Slovenska. Štátna ochrana prírody SR , Banská Bystrica, 380 s.
- Krištín, A. (2002). Strakoš kolesár (*Lanius minor*). In: Danko, Š., Darolová, A., Krištín, T. (eds.) (2002). Rozšírenie vtákov na Slovensku. Veda, Bratislava.

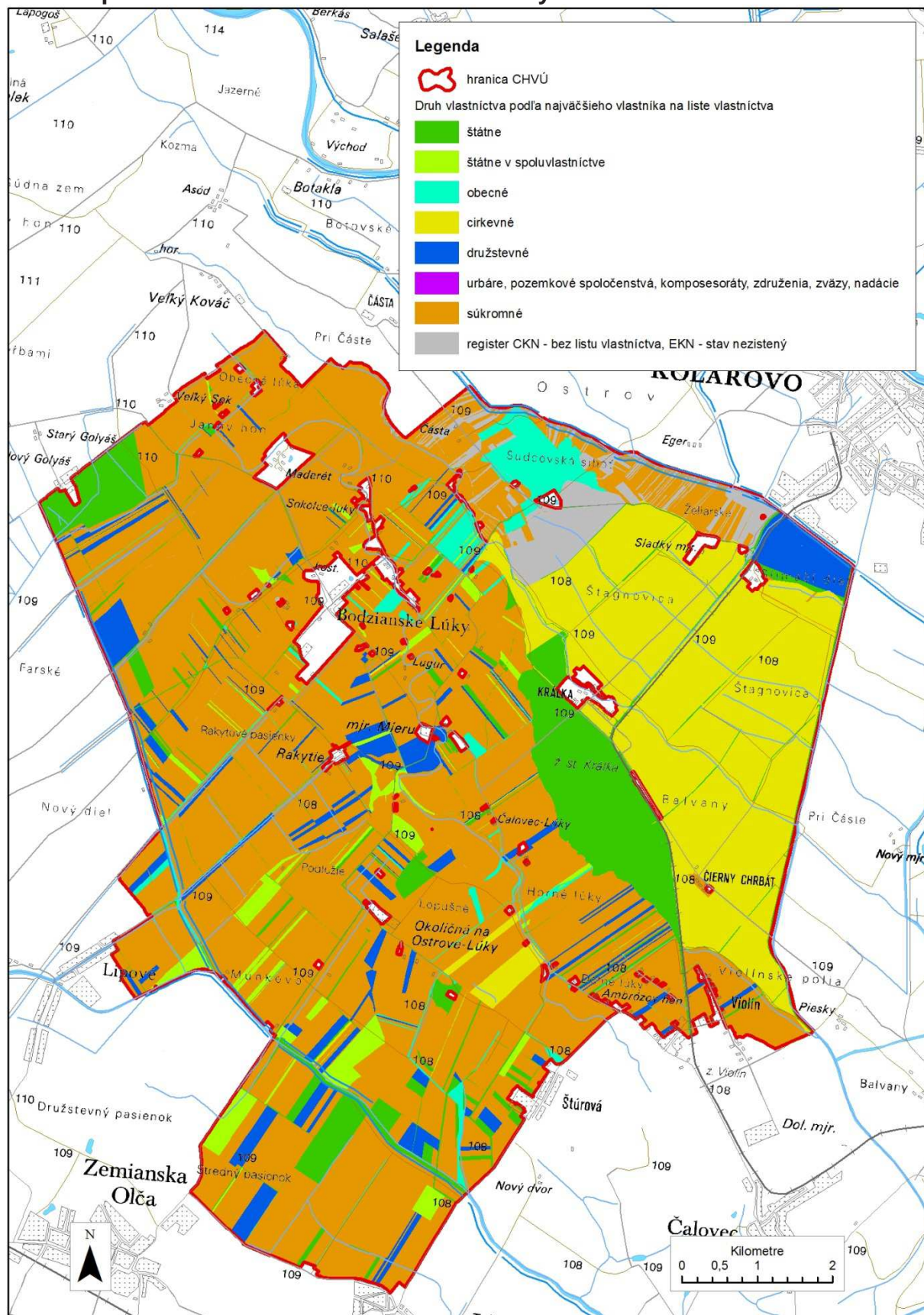
- Mapový portál Štátnej ochrany prírody a krajiny, Banská Bystrica, 2014 dostupné na <http://maps.soprsr.sk/mapy/map.html>
- Miklós, L., 2002. Atlas krajiny Slovenskej republiky. I. vyd., Bratislava: Ministerstvo životného prostredia SR; Banská Bystrica: Slovenská agentúra životného prostredia
- Orta, J. & Kirwan, G.M. (2014). Red-footed Falcon (*Falco vespertinus*). In: del Hoyo, J., Elliott, A., Sargatal, J., Christie, D.A. & de Juana, E. (eds.) (2014). *Handbook of the Birds of the World Alive*. Lynx Edicions, Barcelona. (retrieved from <http://www.hbw.com/node/53226> on 17 September 2015).
- Plán rozvoja verejných vodovodov a verejných kanalizácií pre územie SR v znení zmien a doplnkov č. 2, Ministerstvo životného prostredia SR, 2008
- Prehľad výhradných ložísk a ložísk nevyhradených nerastov, Geologický ústav Dionýza Štúra, 2014 dostupné na <http://mapserver.geology.sk/loziska/>
- Register evidencie navrhovaných, určených, blokovaných a zrušených prieskumných území, Geologický ústav Dionýza Štúra, 2014 dostupné na <http://mapserver.geology.sk/pu/>
- Register zdokumentovaných svahových deformácií na území SR, Geologický ústav Dionýza Štúra, 2014 dostupné na <http://mapserver.geology.sk/zosuvy/>
- SOS/BirdLife Slovensko: Metodika systematického dlhodobého monitoringu výberových druhov vtákov v CHVÚ. ŠOP SR, Banská Bystrica.
- Šťastný, K., Hudec, K. (2011). Lanius minor – Ťuhýk menší. In: Ptáci – Aves, Fauna ČR. Díl III/2. Academia, Praha.
- Štátny zoznam osobitne chránených častí prírody a krajiny dostupný na <http://uzemia.enviroportal.sk/>
- Tyler, S. & Christie, D.A. (2012). Tawny Pipit (*Anthus campestris*). In: del Hoyo, J., Elliott, A., Sargatal, J., Christie, D.A. & de Juana, E. (eds.) (2012). *Handbook of the Birds of the World Alive*. Lynx Edicions, Barcelona. (retrieved from <http://www.hbw.com/node/57777> on 16 September 2015).
- Vass, D., 1988. Regionálne geologické členenie Západných Karpát a severných výbežkov Panónskej panvy na území ČSSR, Bratislava: Geologický ústav Dionýza Štúra
- Register zaevidovaných skládok odpadov na území SR, Geologický ústav Dionýza Štúra, 2014 dostupné na <http://mapserver.geology.sk/skladky/>
- Vyhláška MŽP SR č. 18/2008 Z. z., ktorou sa vyhlasuje Chránené vtáčie územie Ostrovné lúky
- Výnos MŽP SR č. 3/2004-5.1 zo 14. júla 2004, ktorým sa vydáva národný zoznam území európskeho významu
- Yosef, R. & International Shrike Working Group (2008). Lesser Grey Shrike (*Lanius minor*). In: del Hoyo, J., Elliott, A., Sargatal, J., Christie, D.A. & de Juana, E. (eds.) (2014). *Handbook of the Birds of the World Alive*. Lynx Edicions, Barcelona. (retrieved from <http://www.hbw.com/node/60480> on 20 September 2015).
- Žáková, J. 2012: L'abtuška poľná. Pozorovanie zo dňa 21.7.2012 z lokality Mederet (medzi novým goliášom a Bodzianskymi lúkami) - poľná cesta. – SOS/BirdLife Slovensko/RPS/UZ SAV, Bratislava, online databáza Aves Symphony Online (<http://aves.vtaky.sk/sk/zoology/44170/notebook>).

6. Prílohy

6.1. Mapa predmetov ochrany

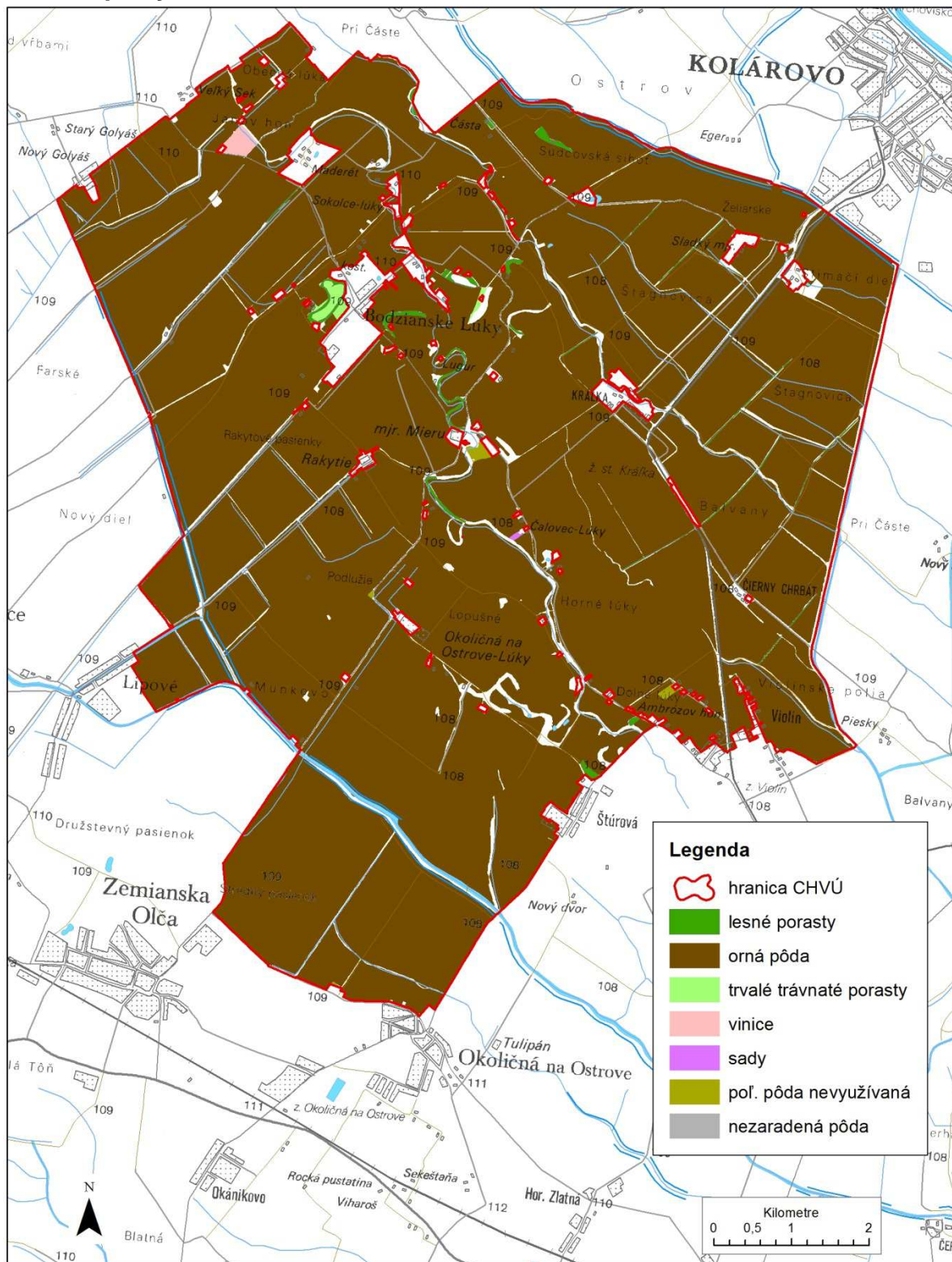


6.2. Mapa identifikácie vlastnícko–užívateľských vzťahov



register CKN – bez listu vlastníka, t. j. bez zaradenia (nedá sa zaradiť podľa najväčšieho vlastníka na liste vlastníctva), EKN – nezistený vlastník

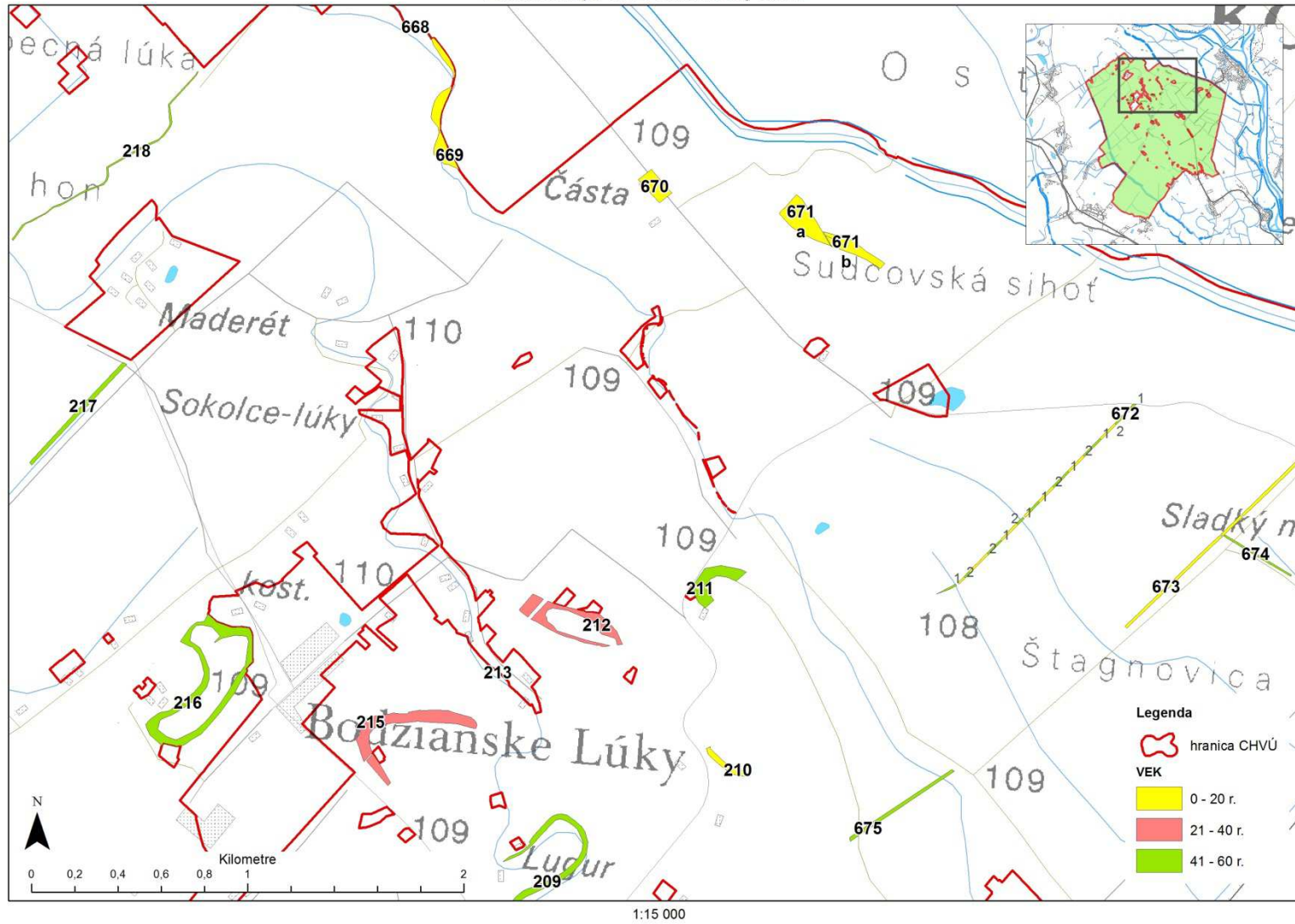
6.3. Mapa využitia územia

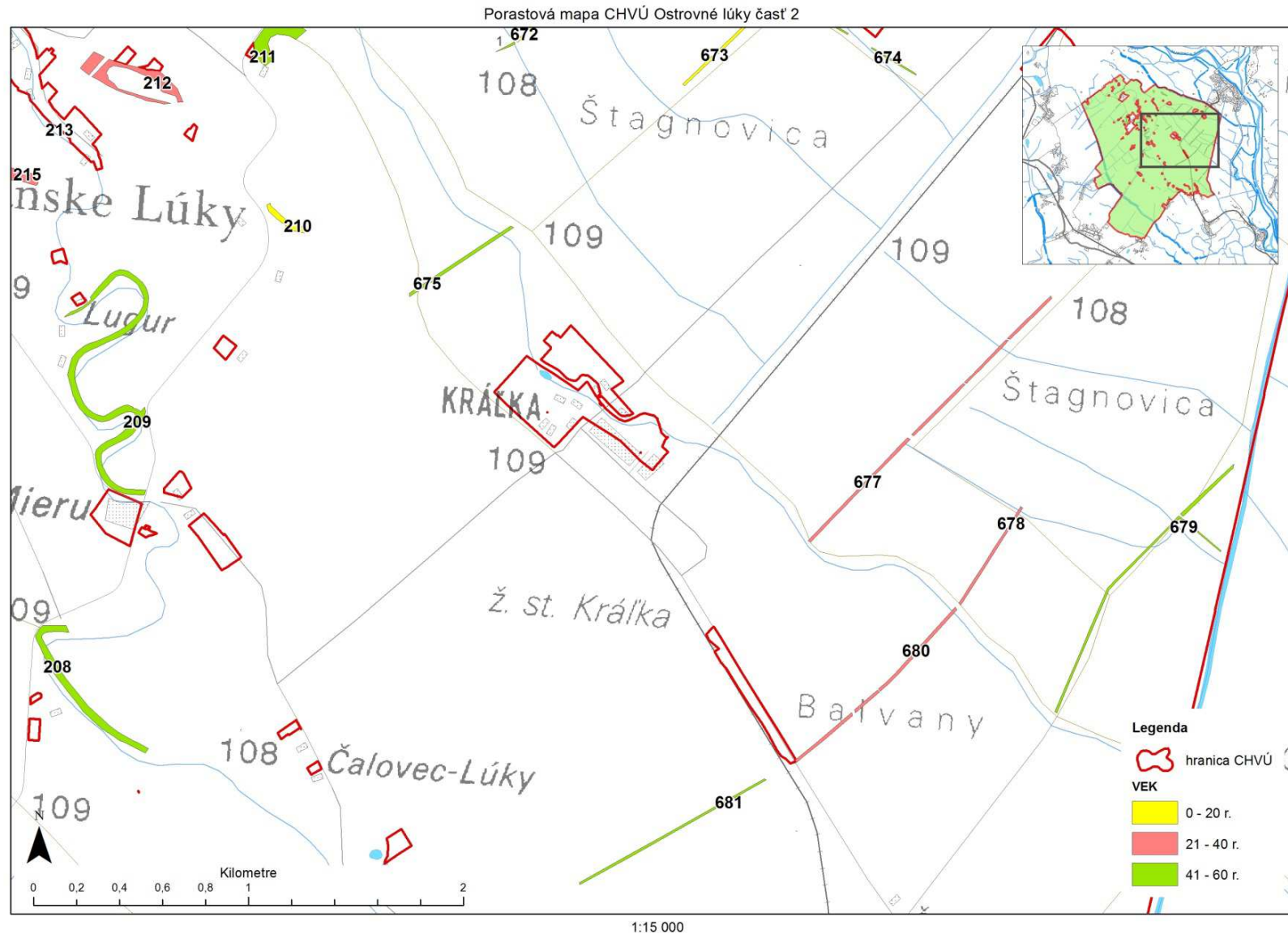


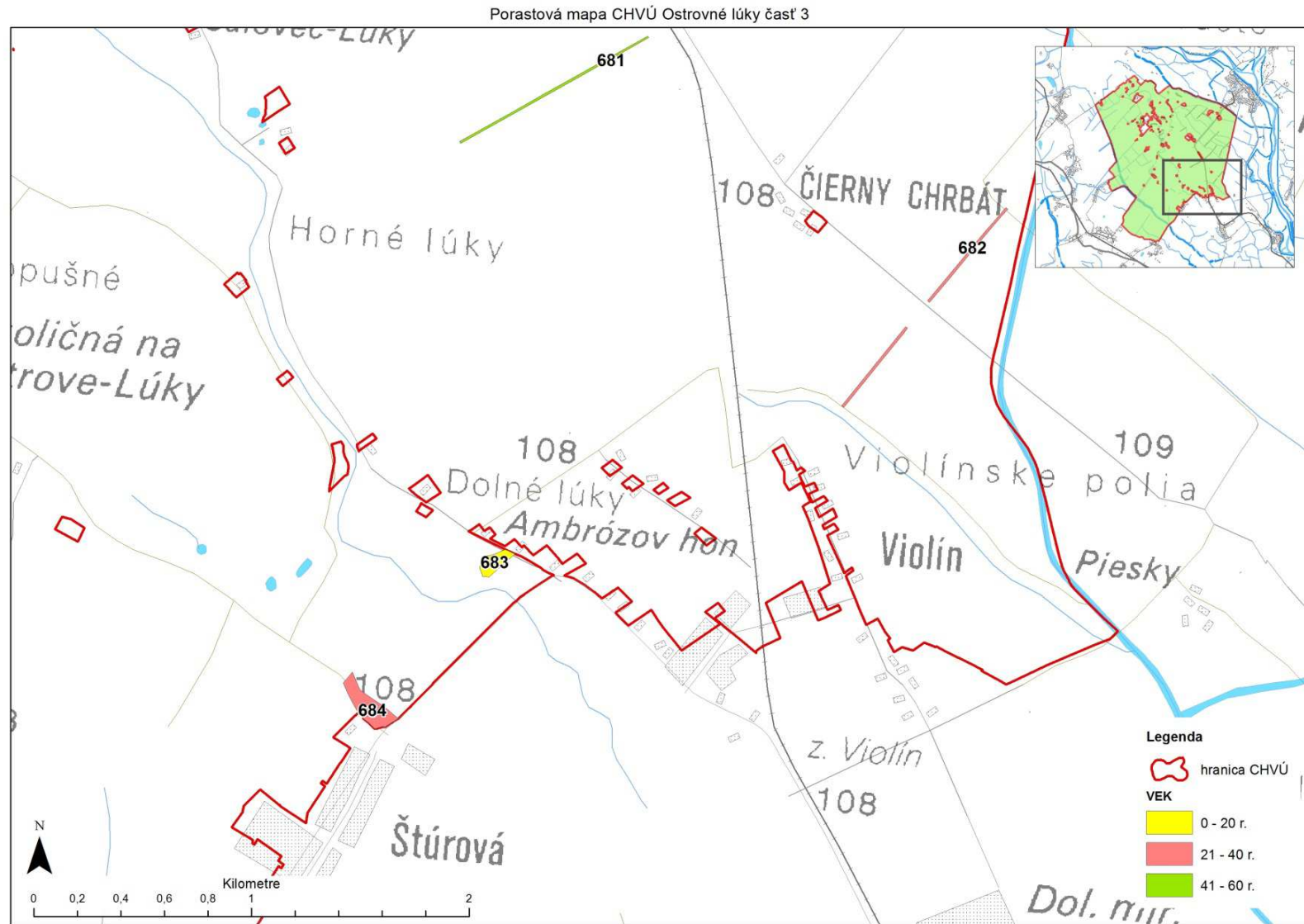
6.4. Iná dokumentácia

6.4.1. Iná dokumentácia (porastové mapy)

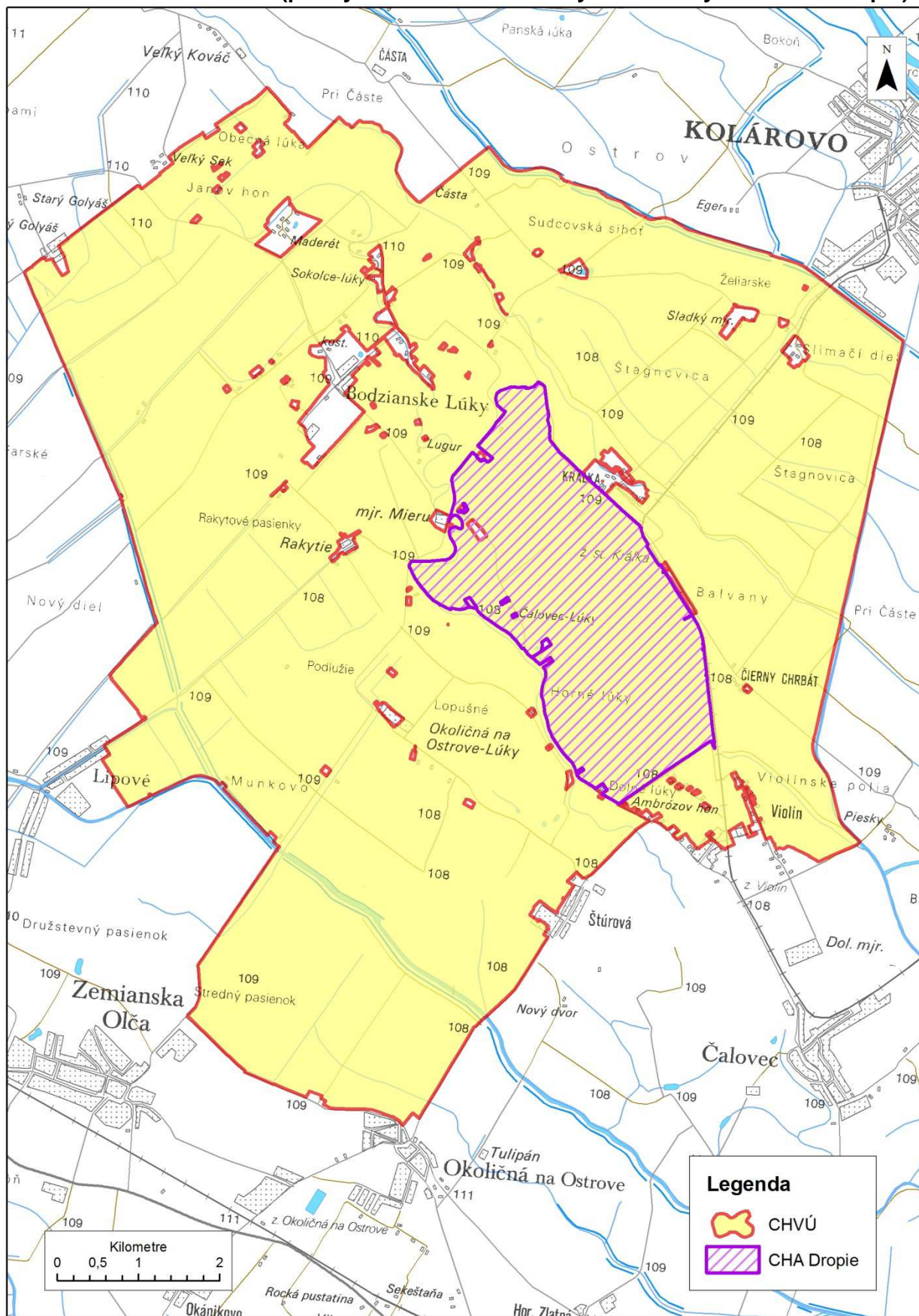
Porastová mapa CHVÚ Ostrovné lúky časť 1







6.4.2. Iná dokumentácia (prekryv CHVÚ Ostrovné lúky s Chráneným areálom Dropie)



1:60 000